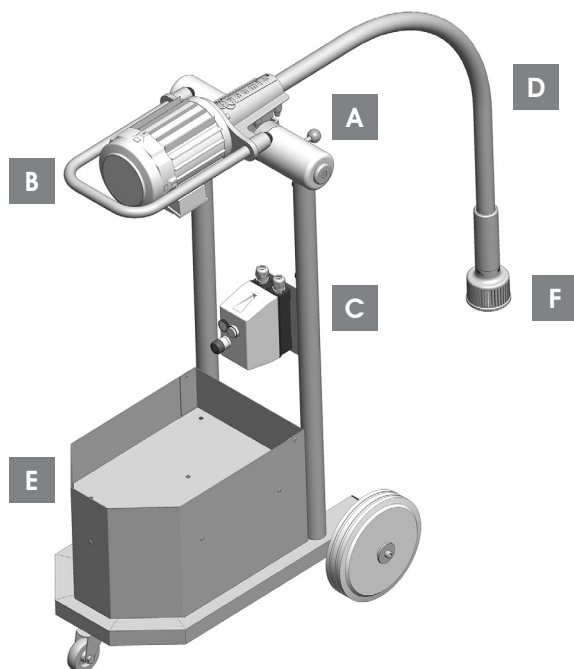


DESCRIPTION - GIGAMIX XS



A Manette de réglage

B Poignée

C Boitier de commande

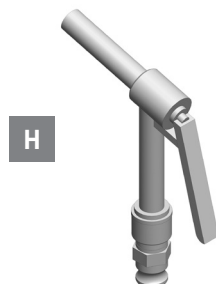
D Col de cygne en acier inox alimentaire

E Caisse à accessoires

F TB004 - Accessoire blender

G TB030 - Pompe


H TB040 - Pistolet de pompe

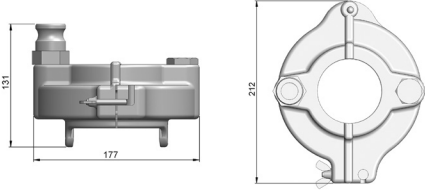


CARACTÉRISTIQUES TECHNIQUES - GIGAMIX XS

TENSION	400 V tri + neutre 230V mono
PUISSANCE	1500W
VITESSE	2800 tr/mn
POIDS	71 kg

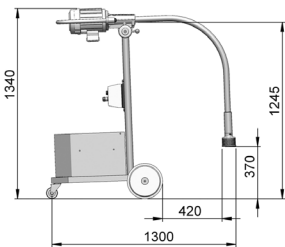
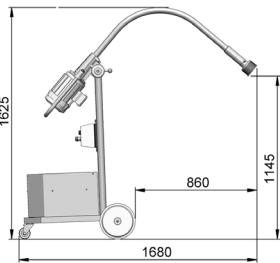
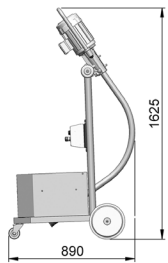
DIMENSIONS

<ul style="list-style-type: none"> • TB004 - Dimensions de l'accessoire blender : 	
--	---

<ul style="list-style-type: none"> • TB030 - Dimensions de l'accessoire pompe : 	
--	---

<ul style="list-style-type: none"> • TB040 - Dimensions du pistolet : 	
--	--

ENCOMBREMENT HORS TOUT

		
---	---	--

ATTENTION

Ne mettre en marche que lorsque l'accessoire est immergé.

Eteindre avant de retirer l'accessoire de la préparation.

Eteindre et débrancher avant de nettoyer l'appareil.

Ne pas faire entrer de liquide dans le moteur lors de l'utilisation ou du nettoyage.

Débrancher l'appareil pour enlever ou mettre en place l'accessoire.

Attention au danger d'électrocution, débrancher impérativement la prise de courant de l'appareil.



Cet appareil peut être utilisé par des enfants âgés d'au moins 8 ans et par des personnes ayant des capacités physiques, sensorielles ou mentales réduites ou dénuées d'expérience ou de connaissance, s'ils (si elles) sont correctement surveillé(e)s ou si des instructions relatives à l'utilisation de l'appareil en toute sécurité leur ont été données et si les risques encourus ont été appréhendés. Les enfants ne doivent pas jouer avec l'appareil. Le nettoyage et l'entretien par l'utilisateur ne doivent pas être effectués par des enfants sans surveillance.

Ces appareils sont destinés à être utilisés dans des applications commerciales, par exemple dans les cuisines de restaurants, de cantines, d'hôpitaux et d'entreprises commerciales telles que les boulangeries, les boucheries, etc., mais pas pour la production continue de denrées alimentaires.

UTILISATION

La girafe GIGAMIX XS a été étudiée pour travailler dans des marmites de moyennes capacités.

La girafe GIGAMIX XS est conçue pour assurer sans défaillance un service intensif pendant de nombreuses années. Sa conception inox lui garantit une durée de vie importante. La possibilité de basculer le col de cygne autorise un encombrement minimum pour son rangement.

L'immobilisation de l'appareil en cours de travail est assurée par 1 roue avec frein.

UTILISATION DE L'ACCESSOIRE BLENDER

Il permet de broyer, de concasser, de lisser et de mélanger, de mixer, de pulvériser, d'émulsionner et d'homogénéiser directement dans la marmite d'excellents potages, veloutés, sauces, crèmes de fruits, afin d'obtenir rapidement une texture onctueuse, lisse et parfaite en un temps record.

UTILISATION DE LA POMPE

Grâce à son procédé innovant, la pompe DYNAMIC s'adapte uniquement à l'accessoire blender pour transférer rapidement et sans effort la préparation mixée vers l'unité de conditionnement.

L'utilisation du pistolet permet de maîtriser le transfert de la préparation d'une marmite vers d'autres récipients.

Cet appareil est utilisé uniquement pour des préparations alimentaires : pour toute autre utilisation, nous consulter.

FONCTIONNEMENT

POSITION A

Position pour le démontage de l'accessoire.

Dans cette position la girafe GIGAMIX XS ne fonctionne plus car il y a une sécurité électrique.

Cependant vous devez quand même débrancher la prise du secteur avant de mettre l'appareil dans cette position.

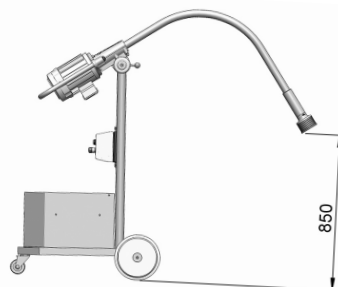
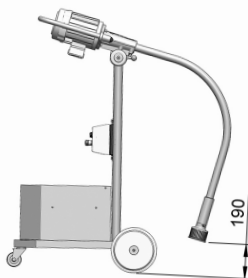


POSITION B

Position de travail.

Dans cette position, la GIGAMIX XS peut être utilisée normalement.

La position de travail est ajustable pour s'adapter à la configuration de vos préparations.



POSITION C

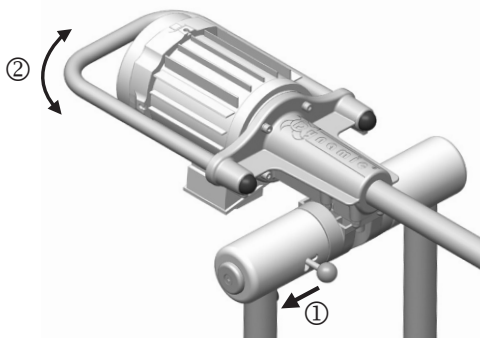
Position de rangement : débranchez la prise du secteur avant de mettre la GIGAMIX XS dans cette position.



NOTICE D'UTILISATION ET D'ENTRETIEN – GIGAMIX XS

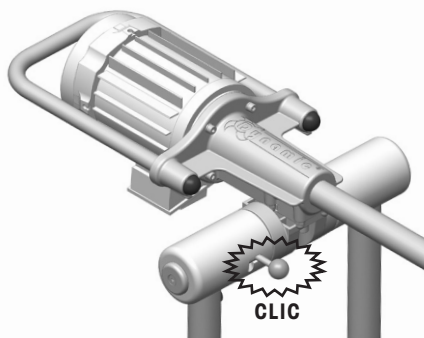
PASSAGE D'UNE POSITION À UNE AUTRE

Tirer la manette ❶ pour débloquer le col de cygne.



Orienter le col de cygne jusqu'à la configuration voulue ❷ et relâcher la manette.

Un clic signale le verrouillage du col de cygne.



MISE EN SERVICE

Monter une fiche mâle (non fourni) sur le câble d'alimentation correspondant aux fiches femelles en place.

À la mise sous tension, vérifier le sens de rotation de la lame. Si le sens de rotation n'est pas le bon, débrancher la prise du secteur et inverser 2 fils.

Il est possible de contrôler le sens de rotation du moteur de deux manières :

- Le marteau doit tourner dans le sens contraire de la flèche indiquée sur l'accessoire (fig. n°1).
- La turbine du moteur doit tourner dans le sens de la flèche.

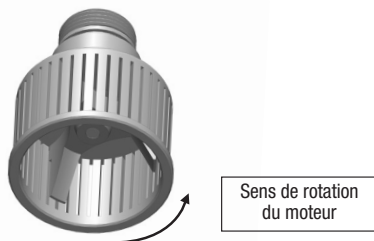


Fig. 1 / Contrôle du sens de rotation avec l'accessoire blender.

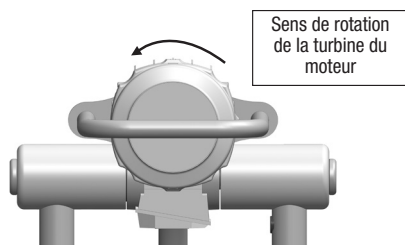


Fig. 2 / Contrôle du sens de rotation grâce à la turbine du moteur.

Votre GIGAMIX XS est prête à fonctionner.

BOÎTIER DE COMMANDE

Appuyer sur le bouton de marche ❶ pour démarrer la machine.

Appuyer sur le bouton d'arrêt ❷ pour arrêter la machine.

Appuyer sur le bouton d'arrêt d'urgence ❸ lorsque la situation le nécessite.

Ne pas oublier de réarmer le bouton en tournant le capuchon rouge dans le sens de la flèche indiquée dessus (fig. n°4).

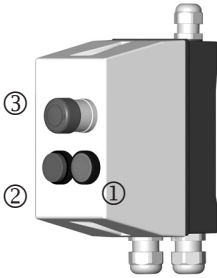


Fig. 3 / Coffret de commande.

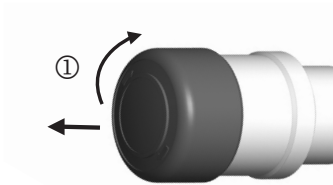


Fig. 4 / Réarmement du bouton d'arrêt d'urgence.

DÉMONTAGE DE L'ACCESSOIRE BLENDER (TB004)

Une fois la prise débranchée, dévisser l'accessoire dans le sens de gauche à droite avec la clé à ergot (code 9388).



Fig. 5 / Clé d'assemblage (code 9388)

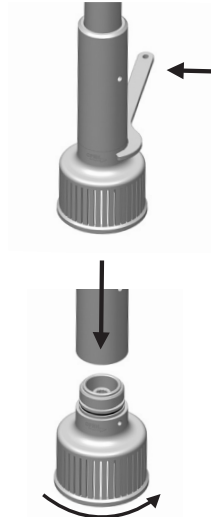


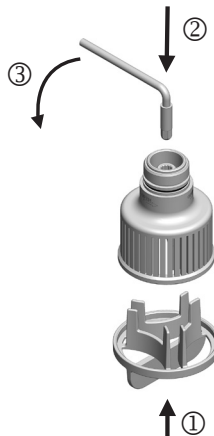
Fig. 6 / Démontage de l'accessoire blender.

DÉMONTAGE DU MARTEAU DE L'ACCESSOIRE BLENDER (TB004)

Une fois l'accessoire blender démonté, bloquer le marteau avec l'outil de démontage 1.

Positionner la clé dans l'accouplement de l'accessoire 2.

Dévisser le marteau dans le sens de la flèche indiquée sur l'accessoire 3.

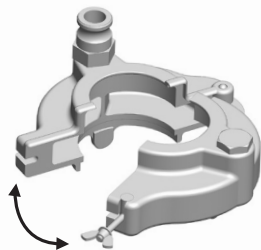


NOTICE D'UTILISATION ET D'ENTRETIEN – GIGAMIX XS

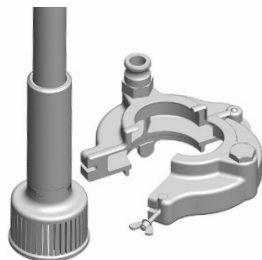


Prendre les mesures de précaution lors du démontage de l'accessoire blender (TB004), le marteau comporte des arêtes coupantes.

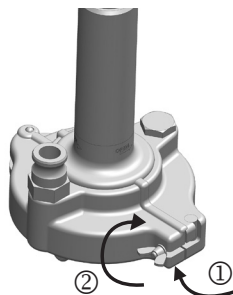
MONTAGE DE LA POMPE (TB030)



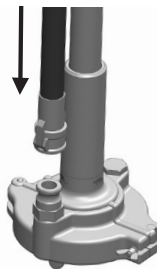
Ouvrir la pompe.



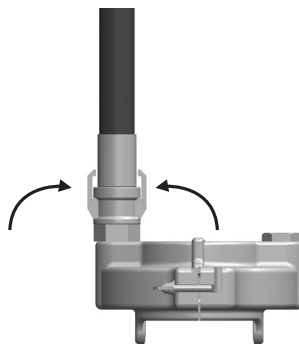
Entourer l'accessoire BLENDER (TB004) avec la pompe.



Verrouiller la pompe grâce au loquet.



Emboîter le tuyau sur le raccord mâle du corps de pompe.



Relever les taquets du tuyau pour le verrouiller.

Démonter le tuyau et la pompe dans le sens inverse des actions précédentes.

MONTAGE DU PISTOLET (TB040)

Emboîter le pistolet dans le raccord femelle du tuyau.

Relever les taquets du tuyau pour verrouiller le pistolet.

NOTICE D'UTILISATION ET D'ENTRETIEN – GIGAMIX XS

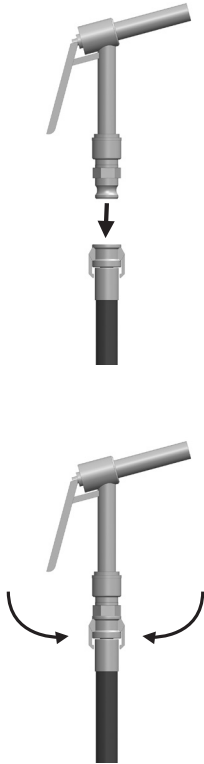


Fig. 7 / Montage d'un pistolet (TB030) sur un tuyau de pompe.



Lors de l'utilisation du pistolet avec des préparations chaudes, prévoir des protections thermiques pour les mains si nécessaire.

NOTICE D'UTILISATION ET D'ENTRETIEN – GIGAMIX XS

ENTRETIEN

NETTOYAGE

1. Débrancher la GIGAMIX XS du secteur.
2. Rincer les accessoires et le col de cygne à l'aide d'une douchette (ne pas utiliser de produits d'entretien agressifs).
3. Ne jamais asperger le bloc moteur et le boîtier de commande.
4. Le nettoyage de l'appareil peut s'effectuer avec une éponge ou un chiffon légèrement humide.

ATTENTION

Ne jamais laver l'accessoire BLENDER (TB004) sans le bouchon de protection.



fig. 8 / Accessoire BLENDER (code TB004) avec bouchon de protection.



Lors du nettoyage des accessoires, faire attention, il y a un risque de coupures.

Ne pas laisser tremper les accessoires.

MAINTENANCE

A CHAQUE UTILISATION

Vérifier l'état du cordon d'alimentation.

Nettoyer les accessoires et vérifier qu'il n'y a pas de résidus.

Pour la pompe (code TB030), bien rincer l'intérieur des tuyaux.

Vérifier l'état général des accessoires avant de les ranger dans un lieu aéré et sec.

ATTENTION

Vérifier s'il n'y a pas de liquide à l'intérieur de l'accessoire.

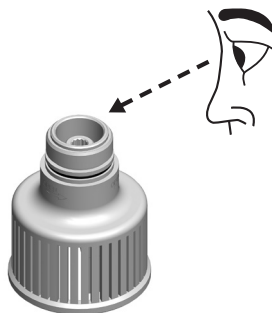


fig. 9 / Vérification de la présence de liquide dans l'accessoire.

Si du liquide est présent, remplacer la bague d'étanchéité (voir la notice de démontage fournie avec l'accessoire ou dans votre espace personnel sur le site de pièces détachées www.sav-dynamicmixers.com).

APRES 150 HEURES D'UTILISATION OU TOUTS LES MOIS

Vérifier l'état de l'accouplement de l'arbre de l'accessoire blender (code 9357).

Vérifier l'état des pièces assurant l'étanchéité, bagues à lèvres et joints toriques (codes 0639 et 0665).

Vérifier l'usure du marteau (code 08999920) de l'accessoire BLENDER (code TB004).

NOTICE D'UTILISATION ET D'ENTRETIEN – GIGAMIX XS

APRES 1500 HEURES OU TOUS LES ANS

Vérifier l'état des roulements.

Les remplacer si nécessaire en respectant la procédure suivante :

- Desserrer la vis pointeau.
- Démontez la poignée (code 0867XS).
- Enlever l'anneau élastique (code 079977) en extrémité de col de cygne.
- Démontez le moteur (code 0544) en dévissant l'ensemble des vis de montage (code 9317).
- Démontez le flexible du col de cygne.
- Remplacer les roulements (code 0647).
- Remettre en place le flexible du col de cygne.
- Remonter l'anneau élastique (code 079977).
- Remonter le moteur (code 0544).
- Remonter la poignée (code 0867XS).
- Remonter la vis pointeau.

Vérifier le bon fonctionnement, le système d'orientation.

Vérifier le fonctionnement des roues et du frein.

Vérifier le fonctionnement du boîtier de commande (marche/arrêt, arrêt d'urgence, réamorçage,).

RACCORDEMENT ÉLECTRIQUE

Cet appareil peut être alimenté en triphasé avec neutre et avec prise de terre.

L'installation devra alors être protégée par un disjoncteur différentiel 4x16A 30mA en triphasé avec neutre.

Cet appareil peut être alimenté en monophasé avec prise de terre.

L'installation devra alors être protégée par un disjoncteur différentiel N + 16A en monophasé.

Vérifier la concordance entre la tension du réseau électrique et la valeur indiquée sur la plaque caractéristique de l'appareil.

ATTESTATION DE CONFORMITÉ, SERVICE APRÈS-VENTE ET GARANTIE

Attestons que l'appareil est conforme aux exigences essentielles de la norme EN 12853.

SERVICE APRÈS-VENTE ET GARANTIE :

Si votre appareil ne fonctionne plus normalement ou s'il présente des anomalies, contactez votre revendeur ou expédiez-le à l'adresse suivante :

DYNAMIC FRANCE S.A.S.

518 rue Léo Baekeland – B.P.57

85290 Mortagne-sur-Sèvre Cedex - FRANCE

Tél. +33 (0)2 51 63 02 72

Fax : +33 (0)2 51 63 02 73

E-mail : contact@dynamicmixers.com

Site internet : www.dynamicmixers.com

CANADA SERVICE CENTRE DYNAMIC
INTERNATIONAL LTD.

3227 Boul. Pitfield

Saint-Laurent - Québec H4S-1H3

Numéro gratuit : 1-800-267-7794

Fax sans frais : 1-877- 668-6623

Tél. : (514) 956 0127

Fax : (514) 956 8983

Cet appareil est garanti un an à partir de la date d'achat, contre tout vice de fabrication.

NOTICE D'UTILISATION ET D'ENTRETIEN – GIGAMIX XS

La garantie DYNAMIC couvre totalement pièces et main d'oeuvre.

La garantie concerne le remplacement de toute pièce défectueuse, mais ne saurait couvrir les bris par chute ou choc, les détériorations provoquées par un emploi anormal, les erreurs de branchement ou le non respect des conditions d'utilisation prescrites dans la notice d'emploi.

Pour être valable, le bon de garantie doit être :

1. Certifié par le vendeur (date et cachet).
2. Joint à l'appareil en cas de réparation sous garantie.

INSTRUCTIONS POUR LA RÉPARATION DE VOTRE APPAREIL :

Si votre appareil ne fonctionne plus normalement, veuillez demander conseil à votre revendeur qui, souvent, pourra y porter remède ou autrement, veuillez expédier cet appareil, sous emballage très solide à :

DYNAMIC FRANCE S.A.S.
518 rue Léo Baekeland - B.P.57
85290 Mortagne-sur-Sèvre – France

Tout retour d'appareil doit être effectué en **Port payé**.

ALIMENTATION TRIPHASÉ 230V

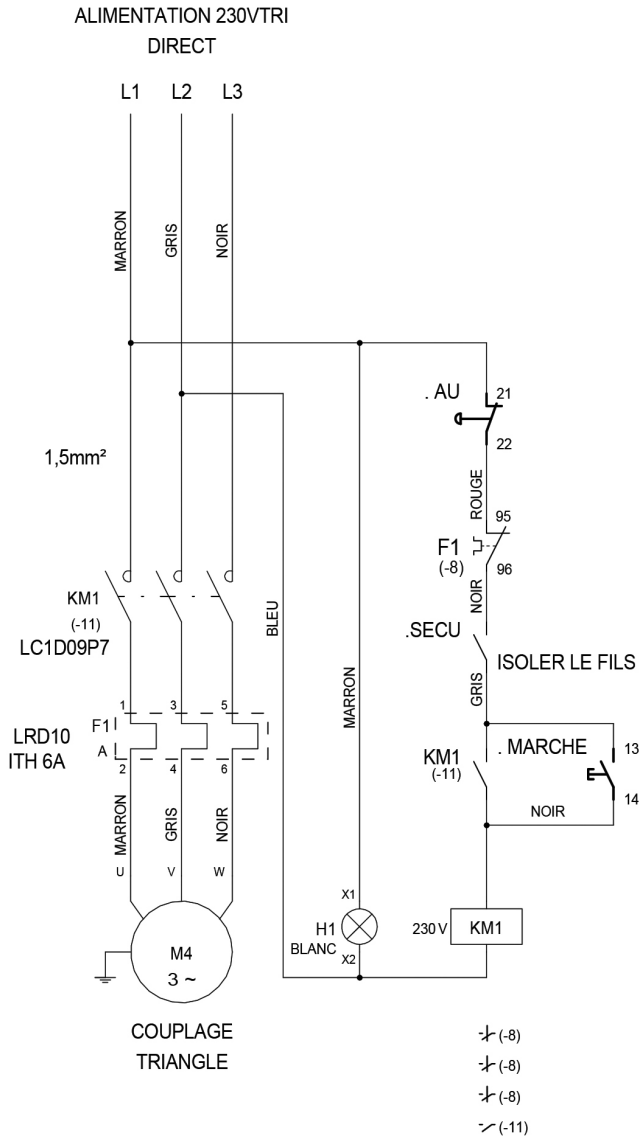
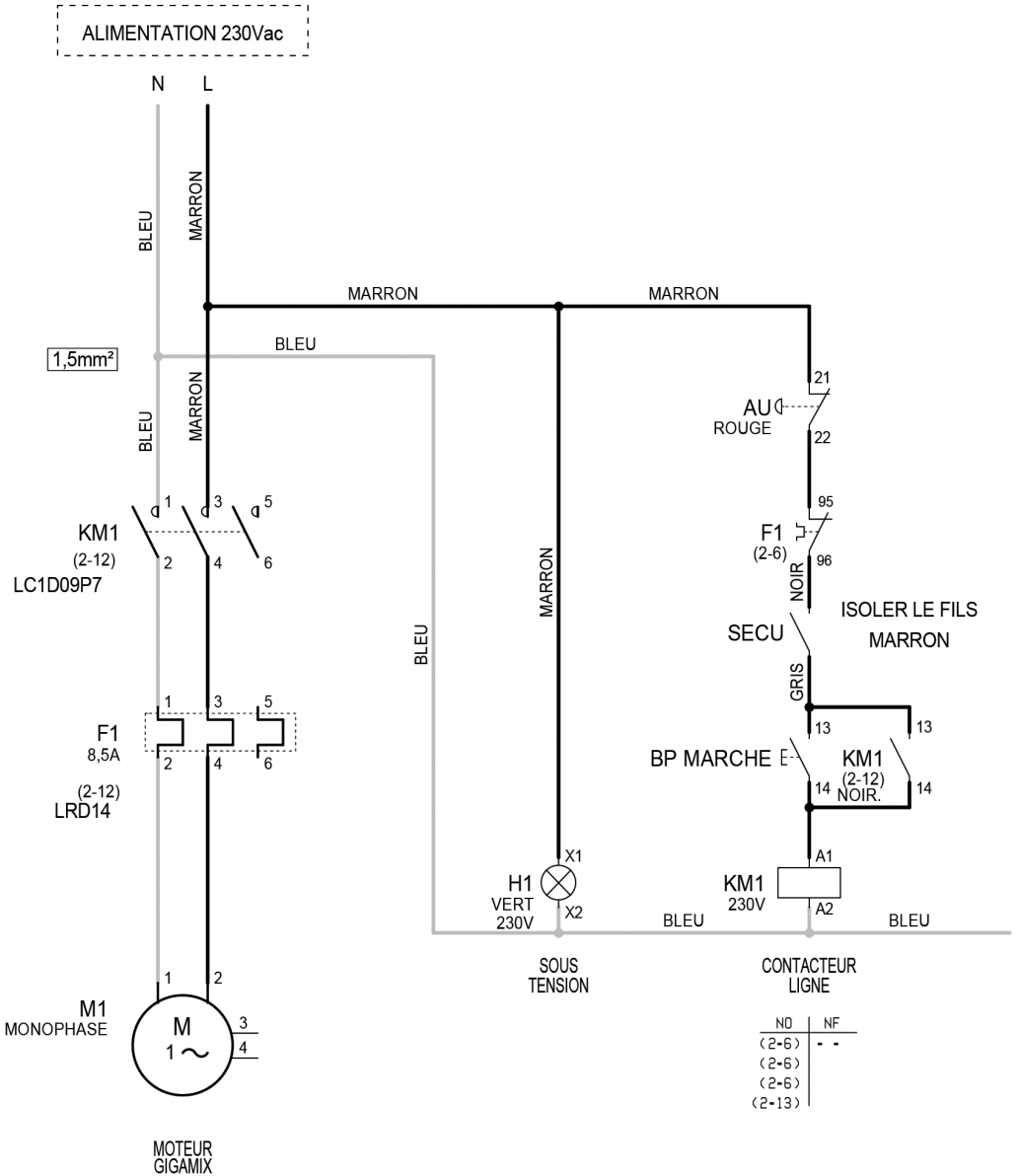
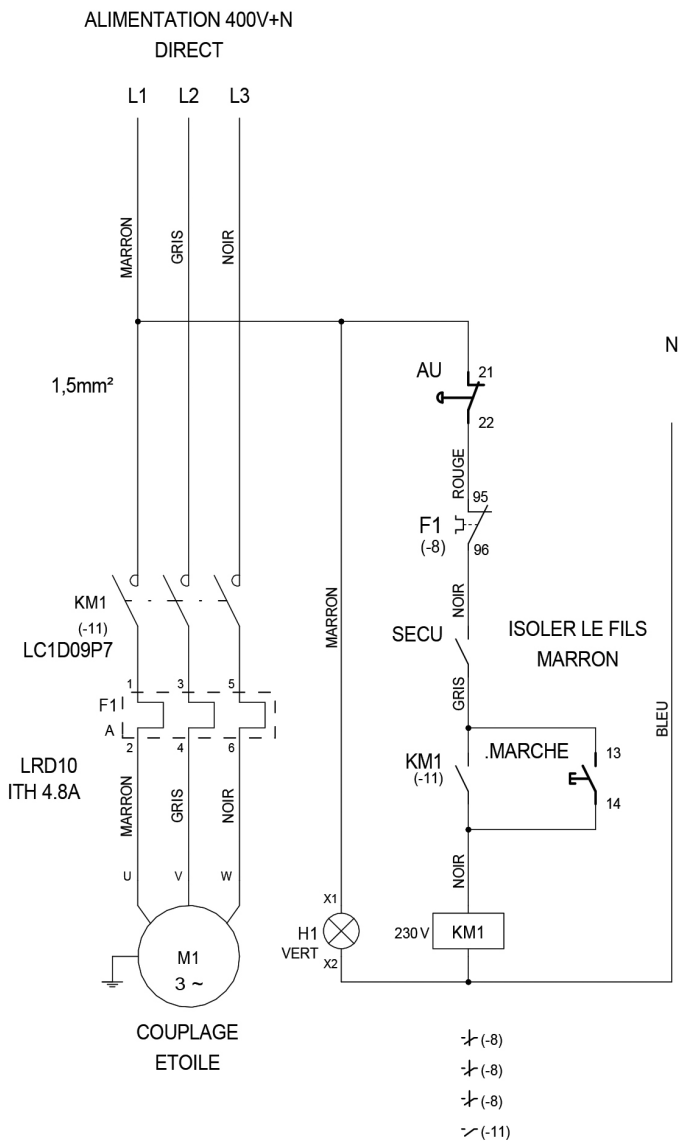


SCHÉMA ÉLECTRIQUE

ALIMENTATION MONOPHASE 230V AVEC NEUTRE



ALIMENTATION TRIPHASÉ 400V AVEC NEUTRE

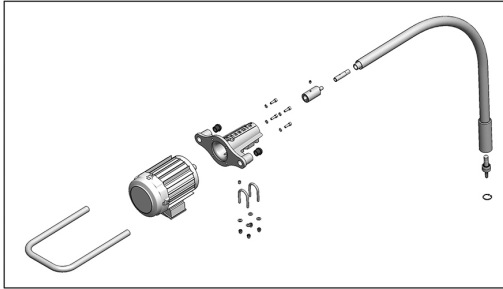


TB120 / TB120.2 - GIGAMIX XS

CODE	DÉSIGNATION
0669XS	ROUE Ø250MM
0794	VIS CHC M 10 x 30
07998	BOUCHON 80X40
089950XS	CHASSIS SOUDE
089951XS	PANIER SOUDE
089953.V	RONDELLE 50 X 12 X 5 INOX GIGAMIX
9320	BLOC-MOTEUR 430V TRI + N
9320.1	BLOC-MOTEUR 230V MONO
9321	CHASSIS COMPLET 420V TRI + N
9321.1	CHASSIS COMPLET 230V MONO
932101	KIT GRANDE ROUE
932102	KIT ROUE AVEC FREIN
932104	COFFRET DE COMMANDE 420V TRI + N
932104.1	COFFRET DE COMMANDE 230V MONO
9375	LOT DE VIS ET RONDELLES FIXATION
TB004	BLENDER GIGAMIX

ECLATÉ - NOMENCLATURE

9320-9320.1

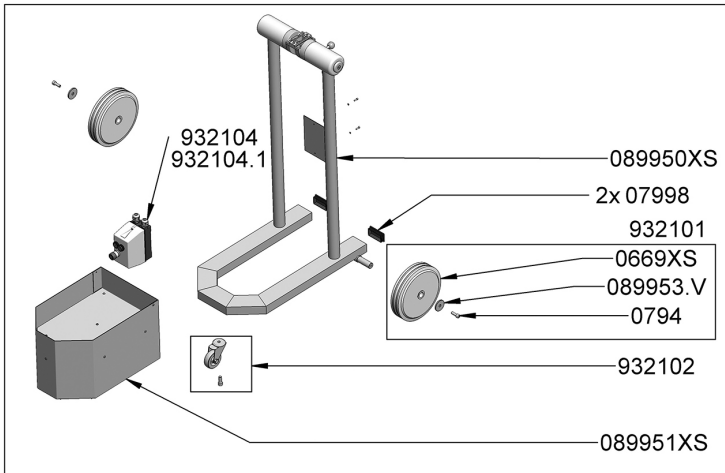


TB004



9375

9321-9321.1



932104
932104.1

089950XS

2x 07998

932101

0669XS

089953.V

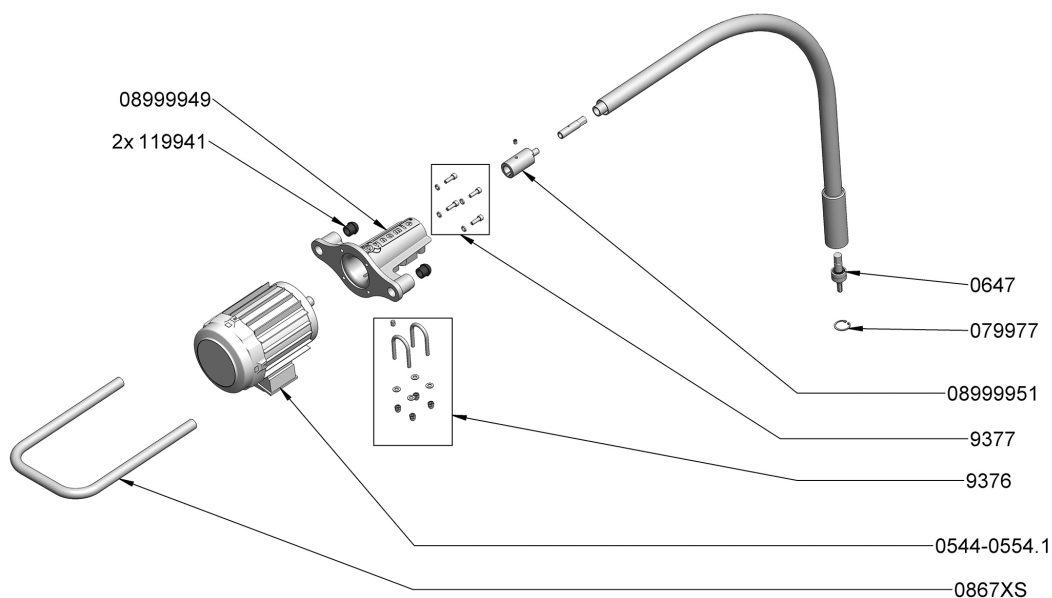
0794

932102

089951XS

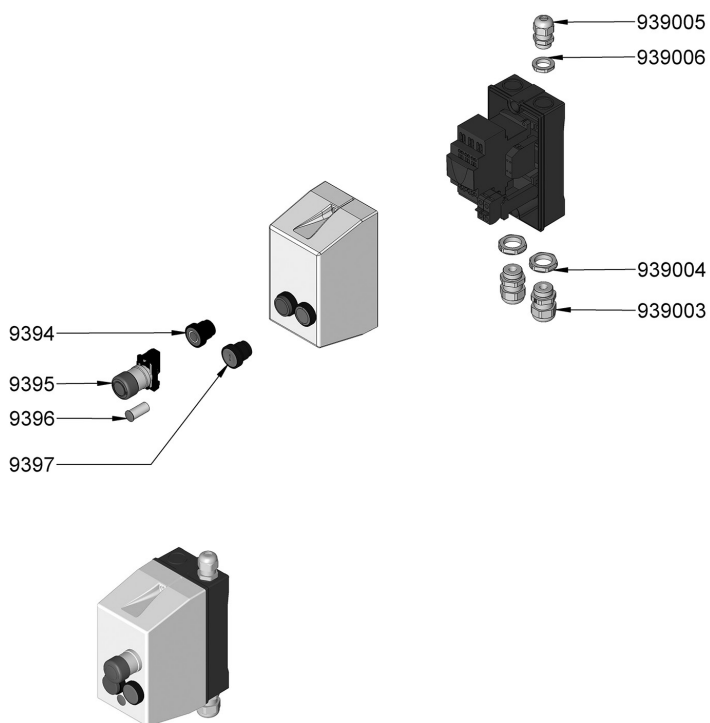
9320-9320.1 - BLOC-MOTEUR

CODE	DÉSIGNATION
0544	MOTEUR 1.5 KW 400V TRI
0544.1	MOTEUR 1.5 KW 230V MONO
0647	ROULEMENT D15
079977	ANNEAU ELASTIQUE
0867XS	POIGNEE
08999949	FOURREAU MOTEUR
08999951	MANCHON MOTEUR
119941	BOUCHON
9376	KIT ASSEMBLAGE COL DE CYGNE
9377	KIT ASSEMBLAGE MOTEUR



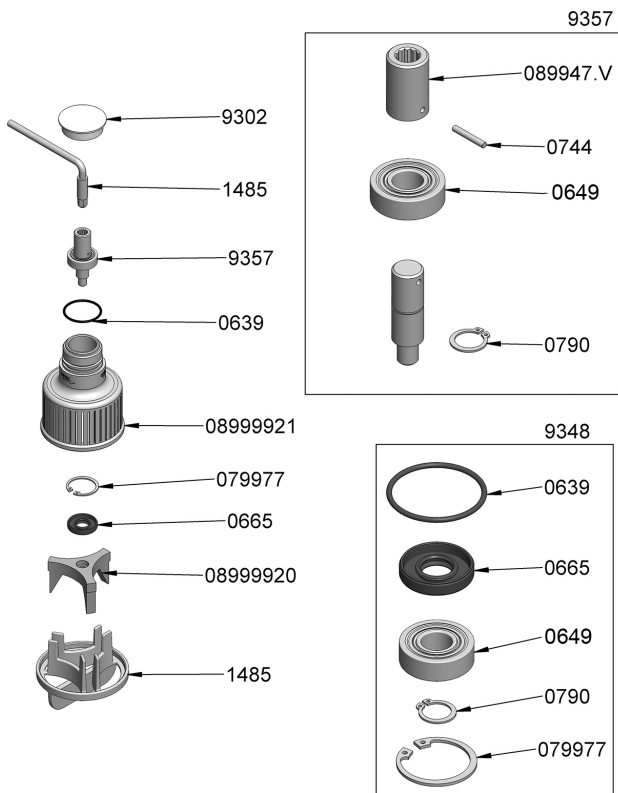
932104-932104.1 - COFFRET DE COMMANDE

CODE	DÉSIGNATION
939003	PRESSE-ETOUPE PG16
939004	ECROU DE PRESSE-ETOUPE PG16
939005	PRESSE-ETOUPE PG11
939006	ECROU DE PRESSE-ETOUPE PG11
9394	BOUTON POUSSOIR ARRET
9395	BOUTON ARRÊT URGENCE
9396	VOYANT PRESENCE TENSION
9397	BOUTON POUSSOIR MARCHE



TB004 - ACCESSOIRE BLENDER

CODE	DÉSIGNATION
0639	JOINT TORIQUE 42 X 2.5
0649	ROULEMENT
0665	BAGUE D'ETANCHEITE
0790	CIRCLIPS
079977	ANNEAU ELASTIQUE
08999920	MARTEAU
08999921	CLOCHE BLENDER GIGAMIX
1485	KIT DE DEMONTAGE POUR ACCESSOIRE GIGAMIX
9302	BOUCHON DE PROTECTION
9348	KIT ETANCHEITE ACCESSOIRE BLENDER GIGAMIX
9357	ARBRE PORTE COUTEAU + ROULEMENT + ACCOUPLEMENT + CIRCLIPS

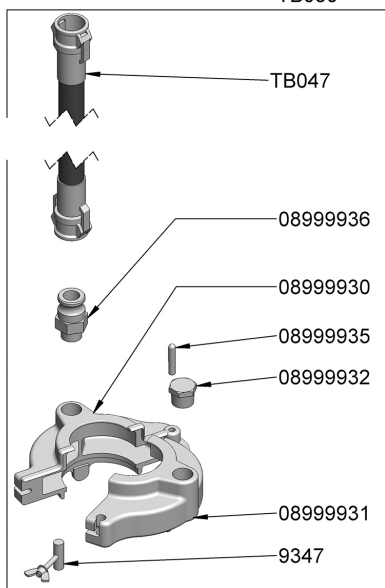


ECLATÉ - NOMENCLATURE

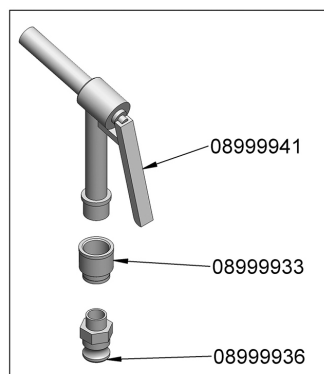
TB030 - DYNAPOMPE

CODE	DÉSIGNATION
08999930	ETRIER DROIT DE POMPE
08999931	ETRIER GAUCHE DE POMPE
08999932	BOUCHON MALE 3/4 INOX
08999933	REDUCTION FEMELLE / FEMELLE INOX
08999935	CHARNIERE DE POMPE
08999936	RACCORD MALE 3/4
08999941	PISTOLET DE POMPE GIGAMIX
9347	LOQUET DE POMPE + RONDELLE + ECROU
TB040	PISTOLET GIGAMIX
TB047	TUYAU AVEC 2 RACCORDS SERTIS EN 2,5M

TB030



TB040



GARANTIE

- Hôtel, Auberge
- Restaurant
- Cafétéria
- Pâtisserie
- Glacier
- Hôpital
- Autre

• Nom de l'utilisateur

.....

• Adresse

.....

• Ville

.....

• Code postal

.....

• Téléphone

.....

DYNAMIC FRANCE S.A.S.

S.A.S. au capital de 216.780 Euros - RCS 416 450 435 - La Roche-sur-Yon

518 rue Léo Baekeland – B.P.57

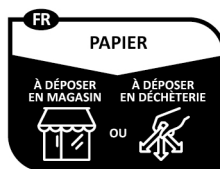
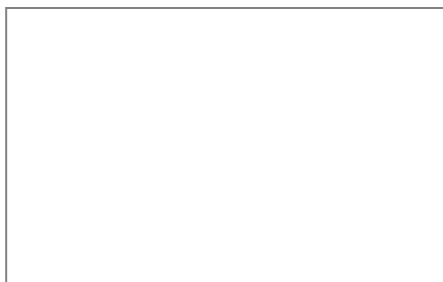
85290 Mortagne-sur-Sèvre Cedex - FRANCE

Tél. +33 (0)2 51 63 02 72

E-mail : contact@dynamicmixers.com

www.dynamicmixers.com

Cachet du distributeur



Consignes pouvant varier localement