



# CUTTER / COUPE-LÉGUMES





## **COUPE-LÉGUMES**

Description ..... 4

Caractéristiques ..... 5

## **CUTTER**

Description ..... 6

Caractéristiques ..... 7

**UTILISATION** ..... 8

**FONCTIONNEMENT DU COUPE-LEGUMES** ..... 9 - 17

**FONCTIONNEMENT DU CUTTER** ..... 18 - 36

**NETTOYAGE** ..... 36

**MAINTENANCE** ..... 36

**RACCORDEMENT ÉLECTRIQUE** ..... 37

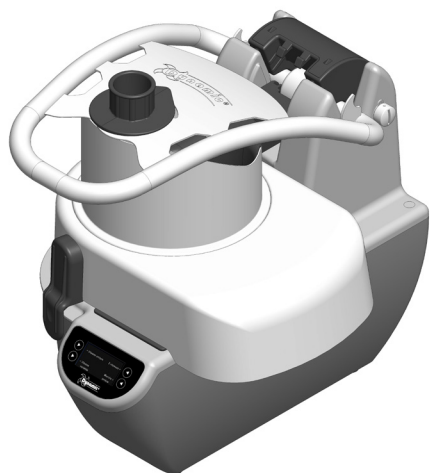
**SCHÉMA ÉLECTRIQUE** ..... 37

**ATTESTATION DE CONFORMITÉ, SERVICE APRÈS-VENTE ET GARANTIE** ..... 37

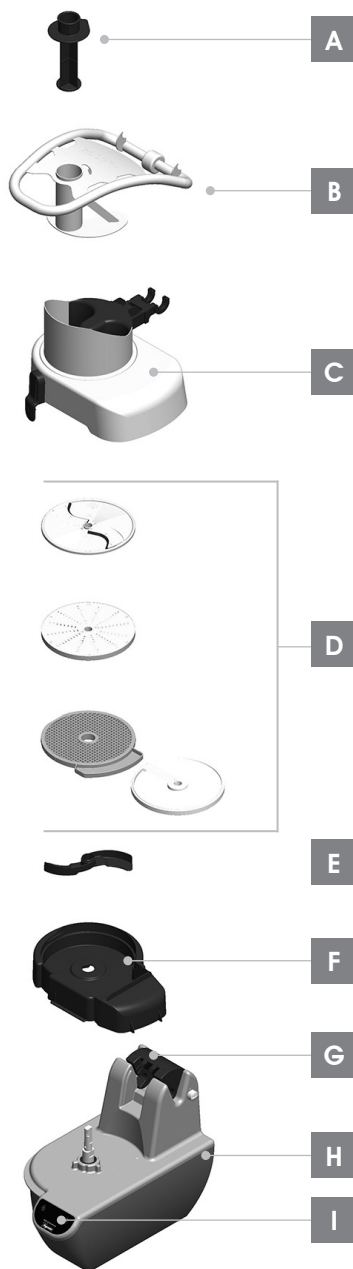
**NOMENCLATURES** ..... 38 - 45

**CERTIFICAT DE GARANTIE** ..... 48

# DESCRIPTION COUPE-LÉGUMES



- A** Poussoir
- B** Poignée
- C** Couverture
- D** Accessoire (disque à trancher, disque à râper, disque à julienne, etc.)
- E** Ejecteur
- F** Bac
- G** Verrou
- H** Bloc-moteur
- I** Panneau de commande



# CARACTÉRISTIQUES TECHNIQUES COUPE-LÉGUMES

<b>TENSION</b>	220/240 V - 1Ph - 50-60Hz
<b>PUISSANCE</b>	1100W
<b>VITESSE</b>	
• 1 vitesse :	320 tr/mn
• 2 vitesses :	320 et 640 tr/mn
• Vitesse variable :	320 à 720 tr/mn
<b>DIMENSIONS</b>	
• Diamètre de disque	225mm
<b>POIDS</b>	
• Appareil (sans disque)	27kg
• Bloc-moteur	21kg
• Poignée	2.8kg
• Couverture	2.5kg
• Bac	0.6kg
• Disque à émincer	0.6kg
• Disque à râper	0.4kg
• Disque à julienne	0.7kg
• Kit frites (disque et grille)	1.4kg
• Kit macédoine (disque et grille)	1.4kg
<b>NIVEAU DE PRESSION ACOUSTIQUE</b>	60 dB

## DESCRIPTION CUTTER



**A** Couvercle

**B** Racleur

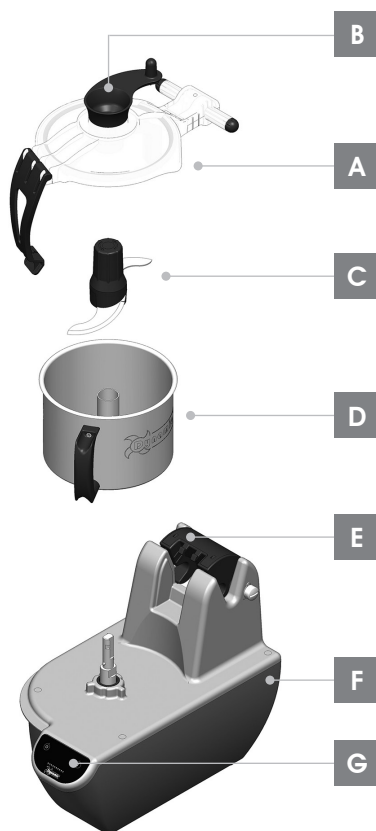
**C** Couteau

**D** Bol inox

**E** Verrou

**F** Bloc-moteur

**G** Panneau de commande



# CARACTÉRISTIQUES TECHNIQUES CUTTER

<b>TENSION</b>	220/240 V - 1Ph - 50-60Hz
<b>PUISSANCE</b>	1100W
<b>VITESSE</b>	
• 1 vitesse :	1500 tr/mn
• 2 vitesses :	1500 et 3000 tr/mn
• Vitesse variable :	350 à 3500 tr/mn
• Reverse :	80 à 350 tr/mn
• Pulse :	Disponible selon le modèle
<b>DIMENSIONS</b>	
<b>POIDS</b>	
• Appareil (sans bol ni couvercle) :	27kg
• Bloc-moteur :	21kg
• Bol (avec couvercle)	2.8kg
• Couteau :	0.260 kg
<b>VOLUME DU BOL EN INOX</b>	
• Capacité nominale :	5.4 litres
• Capacité utile :	4.3 litres
<b>NIVEAU DE PRESSION ACOUSTIQUE</b>	60 dB

## ATTENTION

Lire entièrement la notice avant la première utilisation.

Débrancher l'appareil avant de le nettoyer.

Ne pas nettoyer le bloc-moteur au jet d'eau.

Cet appareil peut être utilisé par des enfants âgés d'au moins 8 ans et par des personnes ayant des capacités physiques, sensorielles ou mentales réduites ou dénuées d'expérience ou de connaissance, s'ils (si elles) sont correctement surveillé(e)s ou si des instructions relatives à l'utilisation de l'appareil en toute sécurité leur ont été données et si les risques encourus ont été appréhendés. Les enfants ne doivent pas jouer avec l'appareil. Le nettoyage et l'entretien par l'utilisateur ne doivent pas être effectués par des enfants sans surveillance.



Les disques et les grilles présentent des arêtes coupantes. Faire attention lors de leur manipulation ou de leur nettoyage, il y a un risque de coupure.

Cet appareil comporte des lames en mouvement, faire attention lors de son utilisation et de son nettoyage, risque de coupure.

## UTILISATION DU COUPE-LÉGUMES

Cet appareil permet d'émincer, de râper, d'effiler ainsi que de réaliser des cubes ou des bâtonnets d'aliments.

Ces appareils sont destinés à être utilisés dans des applications commerciales, par exemple dans les cuisines de restaurants, de cantines, d'hôpitaux et d'entreprises commerciales telles que les boulangeries, les boucheries, etc., mais pas pour la production continue de denrées alimentaires.

## UTILISATION DU CUTTER

Cet appareil permet de broyer, mixer, hacher plus ou moins fin, mélanger et émulsionner des légumes, viandes ou préparations.

On peut aussi l'utiliser pour réaliser des pâtes Brisées, pâtes à pain, etc.

Que ce soit en mode cutter ou coupe-légumes, cet appareil est utilisé uniquement pour des préparations alimentaires : pour toute autre utilisation, nous consulter.

L'appareil doit toujours être sous la surveillance de l'utilisateur pendant toute la durée de son utilisation.

Selon les préparations, l'appareil peut être sujet à des vibrations pouvant provoquer son déplacement sur son plan de travail.

## TRANSPORT ET MANUTENTION DE L'APPAREIL



Etant donné le poids de l'appareil et afin d'éviter tout risque de blessure, prévoir tous les moyens nécessaires et adéquats pour faciliter la manutention et le transport de l'appareil.

L'appareil doit être posé sur une surface plane, stable, rigide et suffisamment robuste pour supporter son poids et les vibrations pouvant être occasionnées par son utilisation.

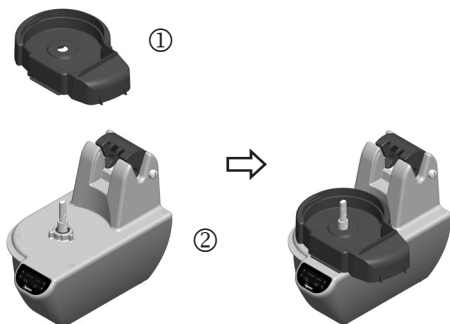
Vérifier que l'emplacement dédié à l'appareil est suffisamment étendu pour permettre une utilisation optimale de l'appareil.



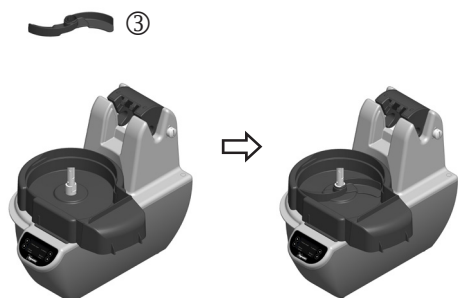
# FONCTIONNEMENT DU COUPE-LÉGUMES

## Montage des accessoires

1. Mettre en place le bac ① sur le bloc-moteur ②.



2. Mettre en place l'éjecteur ③.

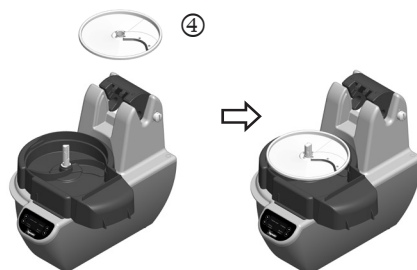


3. Choisir l'accessoire (disque à trancher, disque à râper, etc..) le mieux adapté aux résultats souhaités et vérifier son état général (déformation, oxydation, tranchant des lames, etc..).



Les disques et les grilles présentent des arêtes coupantes. Faire attention lors de leur manipulation ou de leur nettoyage, il y a un risque de coupure.

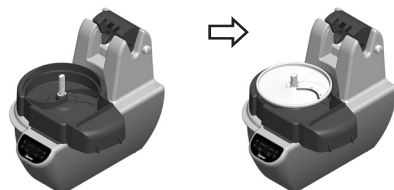
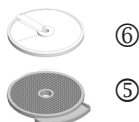
4. Monter l'accessoire ④ sur l'appareil.



Pour les disques à émincer et à julienne, il faut d'abord les faire glisser le long de l'axe de sortie du moteur puis les tourner dans le sens inverse de la flèche indiquée sur le disque jusqu'à la butée.

Pour les disques à râper, il suffit de faire glisser les disques le long de l'axe de sortie du moteur jusqu'à la butée.

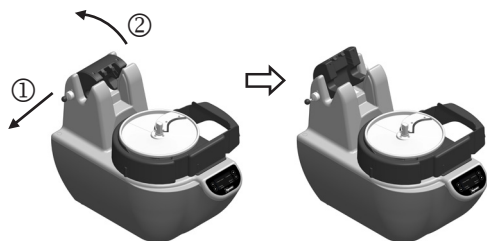
Dans le cas des kits pour frites et des kits pour macédoine, mettre d'abord la grille ⑤ puis le disque à trancher ⑥.



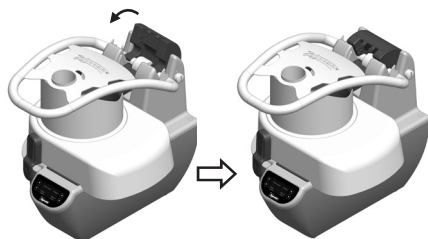
Les disques comportent des arêtes tranchantes. Faire attention lors de leur manipulation, il y a un risque de coupure.

## FONCTIONNEMENT DU COUPE-LÉGUMES

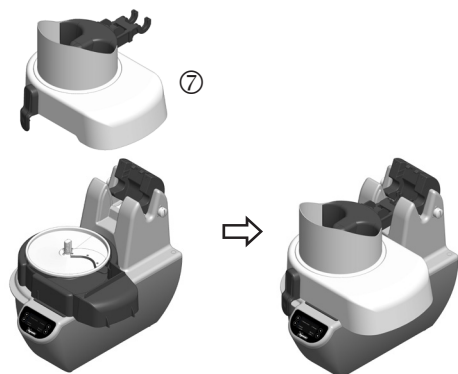
5. Tirer le loquet du verrou et basculer le verrou vers l'arrière.



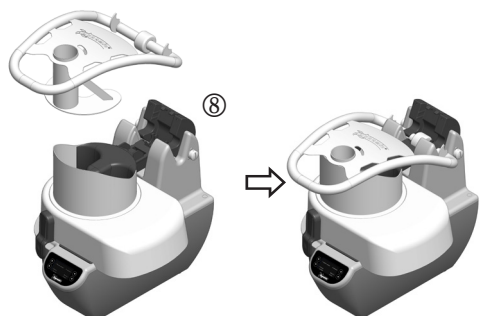
8. Basculer le verrou.



6. Mettre en place le couvercle (7).



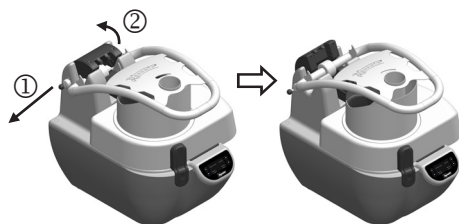
7. Mettre en place la poignée (8).



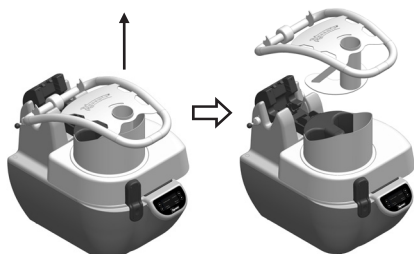
### Démontage des accessoires

#### DÉMONTAGE DE LA POIGNÉE ET DU COUVERCLE

1. Tirer le loquet pour débloquer le verrou (1) et faire basculer le verrou en arrière (2).

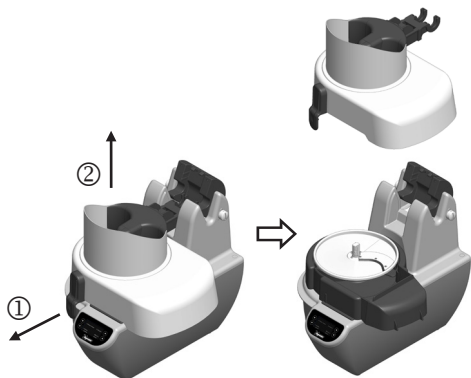


2. Tirer verticalement la poignée pour la libérer.



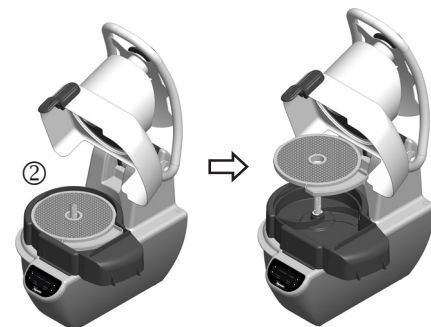
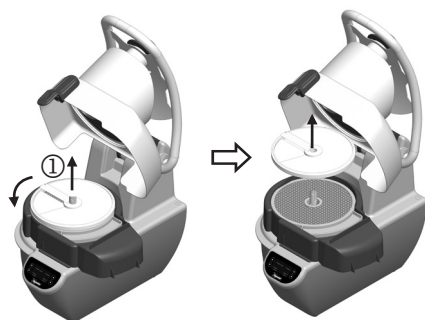
## FONCTIONNEMENT DU COUPE-LÉGUMES

3. Tirer sur le loquet ① pour libérer le couvercle et le tirer vers le haut ②.



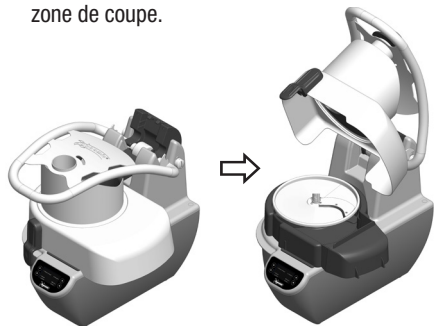
Les disques comportent des arêtes tranchantes. Faire attention lors de leur manipulation, il y a un risque de coupe.

3. Démontez le kit macédoine ou le kit pour frites en enlevant d'abord le disque à trancher ① puis la grille ②.

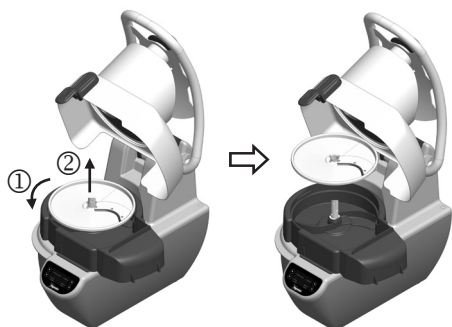


### CHANGEMENT D'UN ACCESSOIRE

1. Relever la poignée jusqu'à sa butée et le couvercle jusqu'au clip afin d'avoir accès à la zone de coupe.



2. Démontez le disque à émincer ou à julienne en le tournant dans le sens de la flèche inscrite sur le disque ① et en le tirant ②.



Les disques et les grilles comportent des arêtes tranchantes. Faire attention lors de leur manipulation, il y a un risque de coupe.

4. Pour mettre en place un nouvel accessoire, procéder aux étapes précédentes mais dans le sens inverse.

# FONCTIONNEMENT DU COUPE-LÉGUMES

## Choix du mode de fonctionnement

1. Brancher l'appareil.
2. Mettre en place tous les accessoires (poignée, couvercle, etc.). Voir le paragraphe « Montage des accessoires ».



**Les disques et les grilles comportent des arêtes tranchantes. Faire attention lors de leur manipulation, il y a un risque de coupure.**

L'écran d'accueil s'affiche.

**VITESSE  
UNIQUE**                      **2  
VITESSES**

**VITESSE  
VARIABLE**

**Des messages d'alerte peuvent apparaître quand le couvercle ou la poignée ne sont pas bien positionnés. Il faut alors suivre les instructions affichées à l'écran.**

3. Charger les aliments soit par la goulotte circulaire de la poignée (fig. n°1) soit par la goulotte en forme de haricot du couvercle (fig. n°2).

Goulotte circulaire de la poignée

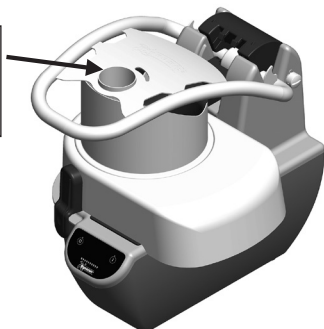


Fig. 1 / Chargement par la goulotte cylindrique.

Goulotte en forme de haricot du couvercle

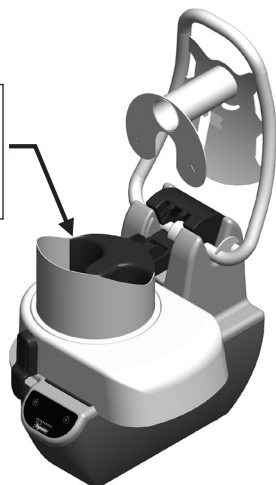


Fig. 2 / Chargement par la goulotte en forme de haricot du couvercle.

**Si le couvercle n'est pas bien positionné, notamment au niveau du loquet, et que la poignée n'est pas suffisamment descendue, un message d'alerte apparaît à l'écran.**

**Si nécessaire, diminuer la quantité d'aliments dans la goulotte en forme de haricot afin que la poignée puisse être détectée.**

## Fonctionnement en mode à 1 vitesse

1. Appuyer sur le bouton en face de « VITESSE UNIQUE » pour sélectionner le mode à 1 vitesse.



**VITESSE  
VARIABLE**                      **2  
VITESSES**

**VITESSE  
VARIABLE**



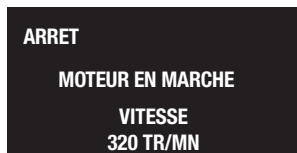
**MARCHE**                      **PULSE**

**VITESSE UNIQUE  
320 TR/MN**

**RETOUR**

## FONCTIONNEMENT DU COUPE-LÉGUMES

2. Appuyer sur le bouton en face de « MARCHÉ » pour faire fonctionner l'appareil en marche.



Dans ce mode de fonctionnement, la vitesse est préprogrammée et ne peut être modifiée.

Pour utiliser l'appareil avec une autre vitesse de rotation du moteur, se référer à la partie « Fonctionnement en mode avec vitesse variable ».

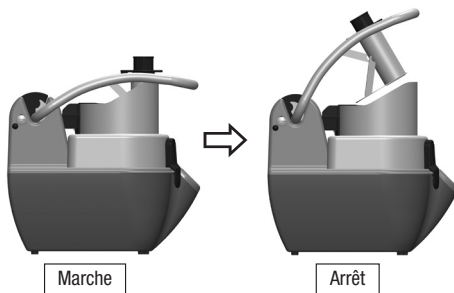
3. Pour les aliments chargés dans la goulotte circulaire de la poignée, utiliser le poussoir pour les descendre vers la zone de coupe.



Ne pas forcer pour pousser les aliments.  
Ne pas utiliser les mains ou tout autre objet pour pousser les aliments. Il y a un risque de blessure et d'endommagements de l'appareil.

L'appareil étant silencieux lorsqu'il n'y a pas d'aliments, faire attention lors de l'incorporation de nouveaux aliments. Il y a un risque de projections d'aliments.

4. Lorsqu'il est nécessaire de recharger la goulotte en forme de haricot du couvercle, il faut relever la poignée. A partir d'un certain angle, cela provoque l'arrêt de l'appareil. L'appareil se remet automatiquement en marche lorsque la poignée est suffisamment abaissée.



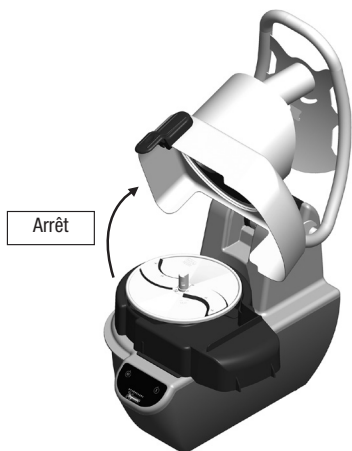
Marche

Arrêt

Si la poignée n'est pas suffisamment descendue, un message d'alerte apparaît à l'écran. Si nécessaire, diminuer la quantité d'aliments dans la goulotte en forme de haricot afin que la poignée puisse être détectée.

5. Le changement de disque (voir le paragraphe « changement de disque ») nécessite de relever le couvercle et provoque ainsi l'arrêt de l'appareil.

## FONCTIONNEMENT DU COUPE-LÉGUMES



Une fois le couvercle et la poignée descendus, la remise en marche ne peut s'effectuer qu'en appuyant de nouveau sur le bouton en face « MARCHE ».

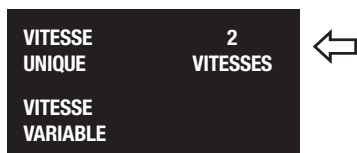


6. L'arrêt de l'appareil s'effectue en appuyant sur le bouton de « ARRÊT ».

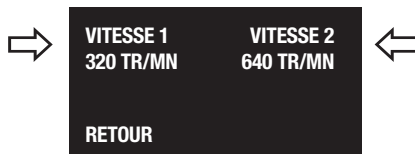


### Fonctionnement en mode à 2 vitesses

1. Appuyer sur le bouton en face de « 2 VITESSES » pour sélectionner le mode à 2 vitesses.



2. Choisir la vitesse en appuyant sur l'un des boutons en face de « VITESSE 1 » ou « VITESSE 2 ».



Dans ce mode de fonctionnement, les deux vitesses sont préprogrammées. Pour faire fonctionner l'appareil avec d'autres vitesses de rotation du moteur, se référer à la partie « Fonctionnement en mode avec vitesse variable ».

3. Appuyer sur le bouton en face de « MARCHÉ » pour mettre l'appareil en fonctionnement.



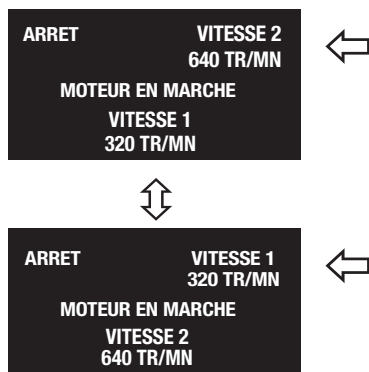
4. Charger les aliments soit par la goulotte circulaire de la poignée (fig. n°1) soit par la goulotte en forme de haricot du couvercle (fig. n°2).

Si le couvercle n'est pas bien positionné, notamment au niveau du loquet, et que la poignée n'est pas suffisamment descendue, un message d'alerte apparaît à l'écran.

Si nécessaire, diminuer la quantité d'aliments dans la goulotte en forme de haricot afin que la poignée puisse être détectée.

## FONCTIONNEMENT DU COUPE-LÉGUMES

5. Pour choisir la vitesse 2, appuyer sur le bouton en face de « VITESSE 2 ». Pour repasser à la vitesse 1, appuyer sur le bouton en face de « VITESSE 1 ».

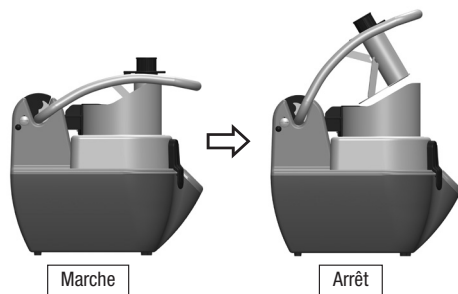


6. Pour les aliments chargés dans la goulotte circulaire de la poignée, utiliser le poussoir pour les descendre vers la zone de coupe.



**Ne pas forcer pour pousser les aliments. Ne pas utiliser les mains ou tout autre objet pour pousser les aliments. Il y a un risque de blessure et d'endommagements de l'appareil.**  
L'appareil étant silencieux lorsqu'il n'y a pas d'aliments, faire attention lors de l'incorporation de nouveaux aliments. Il y a un risque de projections d'aliments.

7. Lorsqu'il est nécessaire de recharger la goulotte en forme de haricot du couvercle, il faut relever la poignée. Cela provoque l'arrêt de l'appareil.



- Lorsque la poignée est relevée, il est possible de passer de la vitesse 1 à la vitesse 2 en appuyant sur le bouton « 2 », et vice versa.

- La remise en marche de l'appareil s'effectue en appuyant sur le bouton en face de « Marche ».

8. Le changement de disque (voir le paragraphe « changement de disque ») nécessite de relever le couvercle et provoque ainsi l'arrêt de l'appareil. Une fois le couvercle et la poignée descendus, la remise en marche s'effectue en appuyant de nouveau sur le bouton en face de « MARCHÉ ».



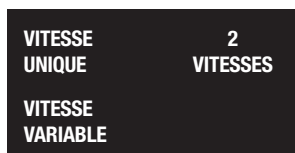
9. L'arrêt de l'appareil s'effectue en appuyant sur le bouton en face de « ARRET ».



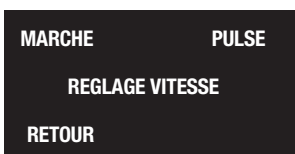
## FONCTIONNEMENT DU COUPE-LÉGUMES

### Fonctionnement en mode avec vitesse variable

1. Appuyer sur le bouton en face de « VITESSE VARIABLE » pour sélectionner le mode avec vitesse variable.



2. Appuyer sur le bouton en face de « MARCHÉ » pour choisir le mode en continu.



3. Appuyer sur les boutons en face de « - » et « + » pour régler la vitesse à la valeur voulue (de 320 à 720tr/mn).



A la mise sous tension, par défaut la vitesse est réglée à sa valeur minimale (320tr/mn).

4. Appuyer sur le bouton en face de « MARCHÉ » pour faire fonctionner l'appareil.



A tout moment, il est possible de modifier la vitesse de rotation en appuyant sur les boutons en face de « VIT - » et « VIT + ».

5. Charger les aliments soit par la goulotte circulaire de la poignée soit par la goulotte en forme de haricot du couvercle.

Si le couvercle n'est pas bien positionné, notamment au niveau du loquet, et que la poignée n'est pas suffisamment descendue, un message d'alerte apparaît à l'écran.

Si nécessaire, diminuer la quantité d'aliments dans la goulotte en forme de haricot afin que la poignée puisse être détectée.

6. Pour les aliments chargés dans la goulotte circulaire de la poignée, utiliser le poussoir pour les descendre vers la zone de coupe.

Ne pas forcer pour pousser les aliments. Utiliser uniquement le poussoir pour pousser les aliments.

Ne pas utiliser les mains ou tout autre objet. Il y a un risque de blessures et d'endommagements de l'appareil.

L'appareil étant silencieux lorsqu'il n'y a pas d'aliments, faire attention lors de l'incorporation de nouveaux aliments. Il y a un risque de projections d'aliments.

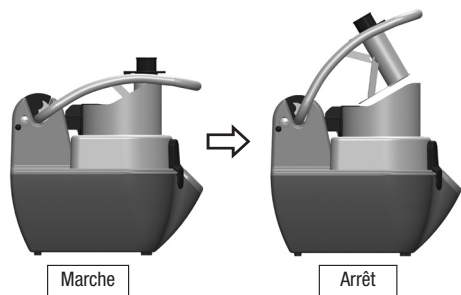




## FONCTIONNEMENT DU COUPE-LÉGUMES

7. Lorsqu'il est nécessaire de recharger la goulotte en forme de haricot du couvercle, il faut relever la poignée. Cela provoque l'arrêt de l'appareil.

A tout moment il est possible de régler la vitesse en appuyant sur les boutons en face de « VIT- » et « VIT+ » jusqu'à la valeur souhaitée.



Lorsque la poignée est relevée, il est possible de modifier la vitesse de rotation du moteur en appuyant sur les boutons en face de « - » et « + ».

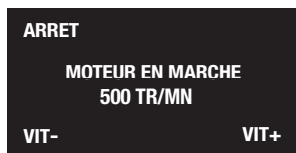
La remise en marche de l'appareil s'effectue en appuyant sur le bouton en face de « Marche ».

8. Le changement de disque (voir le paragraphe « changement de disque ») nécessite de relever le couvercle et provoque ainsi l'arrêt de l'appareil.

Une fois le couvercle et la poignée descendus, la remise en marche s'effectue en appuyant de nouveau sur le bouton en face de « MARCHÉ ».



9. L'arrêt de l'appareil s'effectue en appuyant sur le bouton en face de « ARRET ».

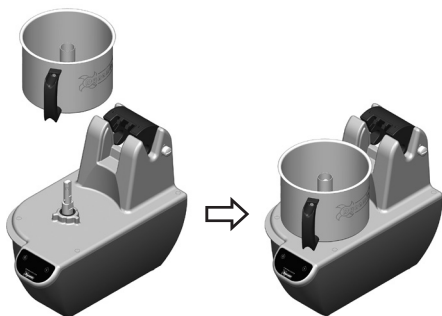




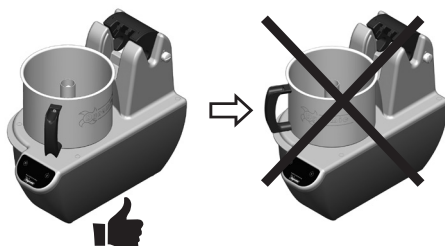
# NOTICE D'UTILISATION ET D'ENTRETIEN GIGAMIX

## Montage des accessoires

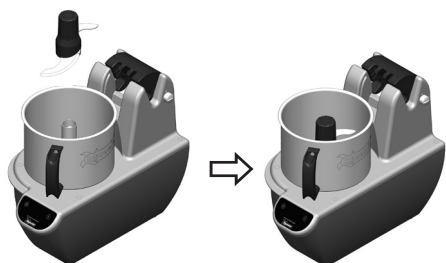
1. Mettre en place le bol sur le bloc-moteur.



**Attention :** Bien orienter le bol sinon l'appareil ne pourra pas se mettre en fonctionnement.

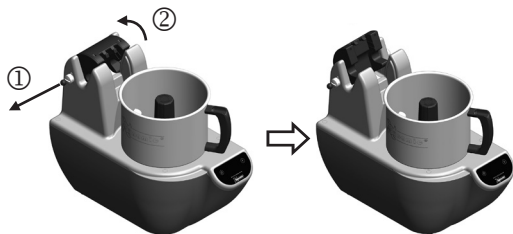


2. Vérifier l'état général du couteau (tranchant, etc..) et le mettre.

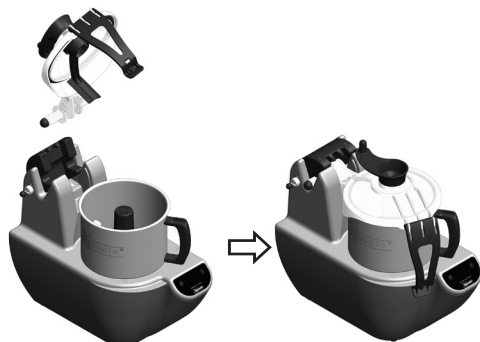


Le couteau comporte des arêtes tranchantes. Faire attention lors de sa manipulation, il y a un risque de coupure.

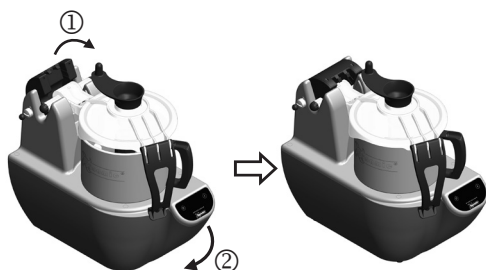
3. Tirer le loquet du verrou ① et basculer le verrou vers l'arrière ②.



4. Mettre en place le couvercle.



5. Basculer le verrou ① et fermer le loquet du couvercle ②.



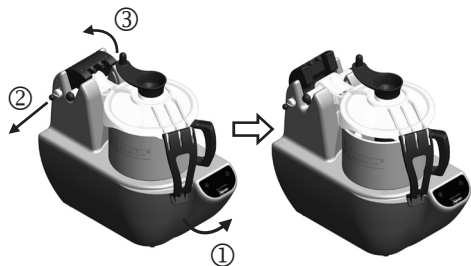
## Démontage des accessoires

### DÉMONTAGE DU COUVERCLE

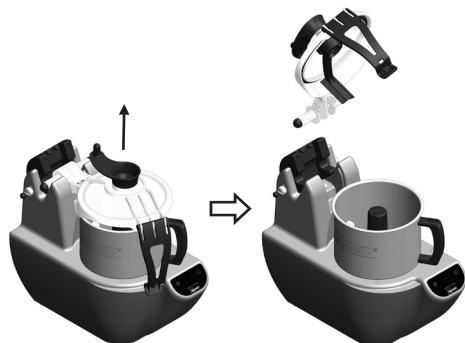
1. Tirer le loquet du couvercle ① puis la tirette

# NOTICE D'UTILISATION ET DE MAINTIEN DE LA MACHINE À BÉTONER GIGAMIX

pour débloquer le verrou ② pour le faire basculer en arrière ③.

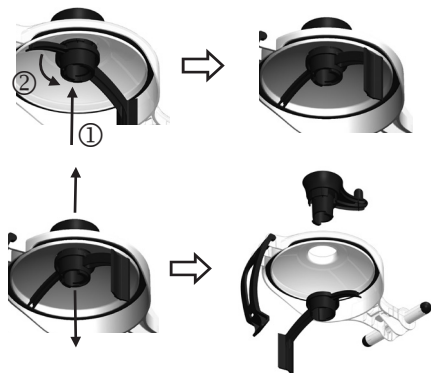


2. Tirer verticalement le couvercle pour le libérer.



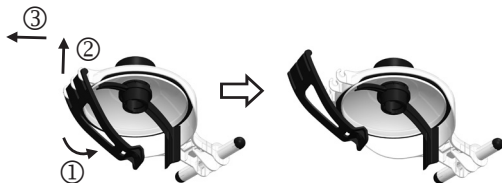
3. Pour remonter le couvercle sur le bloc-moteur, procéder dans le sens inverse des étapes 1 et 2.

4. Pour démonter le racleur, appuyer les 2 parties l'une vers l'autre pour dégager les ergots de la poignée du racleur ① et tourner la poignée ②.



5. Pour remonter le racleur, procéder dans le sens inverse de l'étape 4.

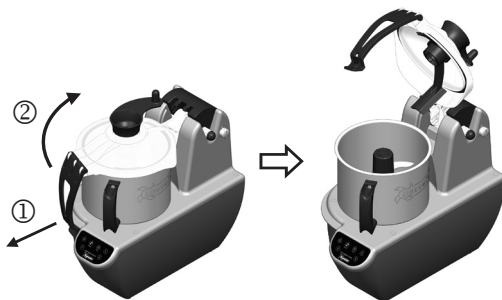
6. Pour démonter le loquet, tourner le loquet vers le dessous du couvercle ① et le déplacer verticalement ② puis horizontalement ③ pour le dégager.



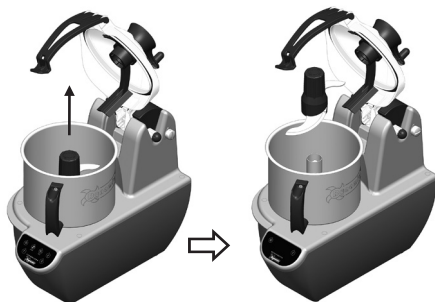
7. Pour remonter le loquet, procéder dans les sens inverses de l'étape 6.

## CHANGEMENT D'UN COUTEAU

1. Tirer le loquet du couvercle et relever le couvercle jusqu'au clip afin d'avoir accès à l'intérieur du bol.



2. Tirer le couteau pour le démonter.



# NOTICE D'UNIONEMENTREUTER GIGAMIX



**Le couteau comporte des arêtes tranchantes. Faire attention lors de sa manipulation, il y a un risque de coupure.**

3. Pour mettre en place un nouveau couteau, procéder aux étapes précédentes mais dans le sens inverse.

## Choix du mode de fonctionnement

1. Brancher l'appareil.
2. Mettre en place tous les accessoires (bol, couvercle, etc..). Voir le paragraphe « Montage des accessoires ».



**Le couteau comporte des arêtes tranchantes. Faire attention lors de sa manipulation, il y a un risque de coupure.**

L'écran d'accueil s'affiche.

VITESSE UNIQUE	2 VITESSES
VITESSE VARIABLE	REVERSE

**Des messages d'alerte peuvent apparaître quand le couvercle ou la poignée ne sont pas bien positionnés. Il faut alors suivre les instructions affichées à l'écran.**

3. Charger les aliments soit directement dans le bol (fig. n°1) soit par la goulotte dans le couvercle (fig. n°2).

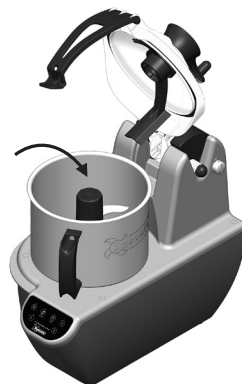


Fig. 1 / Chargement des aliments directement dans le bol.



Fig. 2 / Chargement des aliments par la goulotte du couvercle.

**Attention à la quantité d'aliments : une quantité trop importante peut provoquer des débordements et des projections.**

4. En cours de fonctionnement, il est possible de charger des aliments via la goulotte du couvercle.



# NOTICE D'UTILISATION DE L'APPAREIL DIR ETUENER GIGAMIX

**Ne pas forcer pour pousser les aliments.**

**Ne pas utiliser les mains ou tout autre objet pour pousser les aliments. Il y a un risque de blessures et d'endommagements de l'appareil.**

**L'appareil étant silencieux lorsqu'il n'y a pas d'aliments, faire attention lors de l'incorporation de nouveaux aliments. Il y a un risque de projections d'aliments.**

**Attention à la quantité d'aliments : une quantité trop importante peut provoquer des débordements et des projections.**

5. En cours de fonctionnement, il est possible de décoller les aliments de la paroi du bol en faisant tourner le racloir.



## Fonctionnement en mode à 1 vitesse

**L'appareil doit toujours être sous la surveillance de l'utilisateur pendant toute la durée de son utilisation.**

**Selon les préparations, l'appareil peut être sujet à des vibrations pouvant provoquer son déplacement sur son plan de travail.**

1. Appuyer sur le bouton en face de « VITESSE UNIQUE » pour sélectionner le mode à 1 vitesse.



VITESSE UNIQUE	2 VITESSES
VITESSE VARIABLE	REVERSE

MARCHE	PULSE
VITESSE UNIQUE 1500 TR/MN	
RETOUR	>

En appuyant sur le bouton en face de « > », il est possible d'avoir accès aux modes minuteur (TIMER) et au chronomètre.

MARCHE	PULSE
VITESSE UNIQUE 1500 TR/MN	
RETOUR	>

0

MARCHE	TIMER
VITESSE UNIQUE 1500 TR/MN	
RETOUR	>

0

MARCHE	CHRONO
VITESSE UNIQUE 1500 TR/MN	
RETOUR	>

## FONCTIONNEMENT EN CONTINU

1. Pour un fonctionnement en continu, appuyer sur le bouton en face de « MARCHE ». L'appareil démarre.



MARCHE	PULSE
MOTEUR EN MARCHÉ 1500 TR/MN	
RETOUR	>

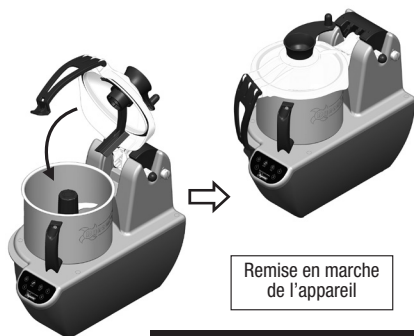
ARRÉT
VITESSE UNIQUE 1500 TR/MN

# NOTICE D'UN FONCTIONNEMENT D'UN TREUILER GIGAMIX

2. Lorsqu'il est nécessaire de recharger en aliments en déverrouillant le couvercle, cela provoque l'arrêt de l'appareil.



Arrêt de la machine



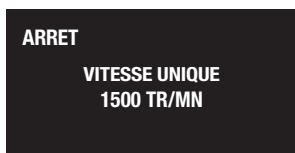
Remise en marche de l'appareil



**Attention à la quantité d'aliments : une quantité trop importante peut provoquer des débordements et des projections.**

Une fois le couvercle descendu, la remise en marche ne peut s'effectuer qu'en appuyant de nouveau sur le bouton en face de « MARCHÉ ».

3. Pour arrêter l'appareil, appuyer sur le bouton en face de « ARRET ».



## FONCTIONNEMENT EN PULSE

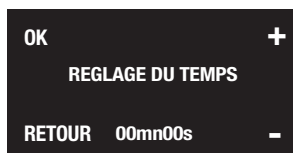
1. Pour un fonctionnement en PULSE, appuyer sur le bouton en face de « MARCHÉ ». L'appareil démarre.



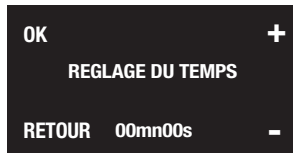
2. L'appareil s'arrête lorsque le bouton est relâché.

## FONCTIONNEMENT AVEC MINUTEUR

1. Pour un fonctionnement en minuteur, appuyer sur le bouton en face de « TIMER ». L'écran pour le réglage du temps s'affiche.



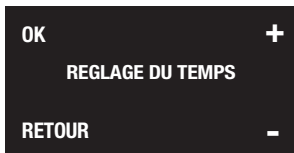
2. Régler le temps en appuyant sur les boutons en face de « - » et « + ». Il est possible de régler le temps jusqu'à une valeur maximale de 20 minutes.



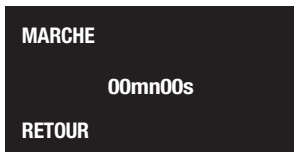
# NOTICE D'INSTALLATION ET D'UTILISATION DU MOTEUR ENERGI GIGAMIX

Un appui sur le bouton en face « RETOUR » permet de retourner à l'écran précédent.

3. Lorsque le temps est réglé à la valeur souhaitée, appuyer sur le bouton en face de « OK » pour le valider.

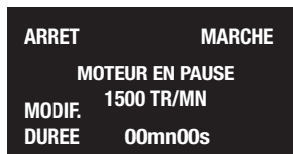
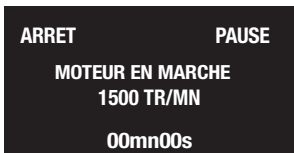


4. Appuyer sur le bouton en face de « MARCHE » pour faire fonctionner l'appareil.

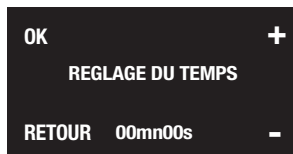


L'appareil s'arrête automatiquement lorsque le minuteur arrive à « 00mn00s ».

5. Un appui sur le bouton en face de « PAUSE » permet d'arrêter temporairement le moteur de l'appareil tout en conservant la valeur du temps en mémoire.

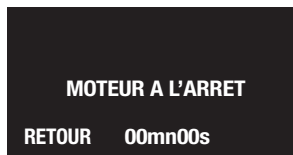
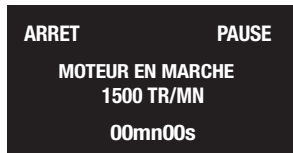


6. Il est alors possible de modifier le temps de fonctionnement en appuyant sur le bouton « MODIF. DUREE » (voir l'étape 3).



Un appui sur le bouton en face de « MARCHE » permet de remettre l'appareil en fonctionnement.

7. Un appui sur le bouton en face de « ARRET » arrête le moteur et la fonction minuteur.



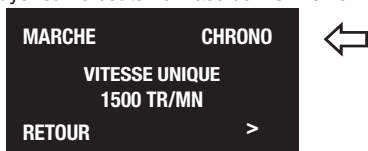
8. Un appui sur le bouton en face de « RETOUR » permet de revenir au menu principal.



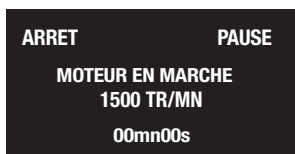
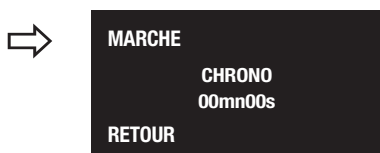
# NOTICE D'UTILISATION MOTEUR GIGAMIX

## FONCTIONNEMENT AVEC CHRONOMÈTRE (CHRONO)

1. Pour un fonctionnement avec chronomètre, appuyer sur le bouton en face de « CHRONO ».

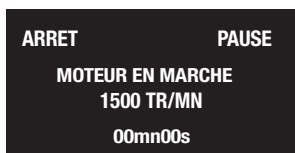
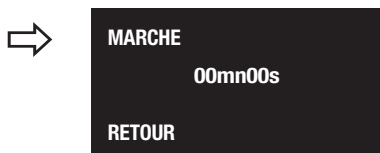


2. Appuyer sur le bouton en face de « MARCHE » pour faire fonctionner l'appareil.



L'appareil s'arrêtera automatiquement au bout de 20 minutes.

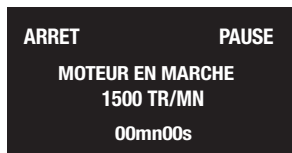
3. Appuyer sur le bouton en face de « MARCHE » pour faire fonctionner l'appareil de nouveau.



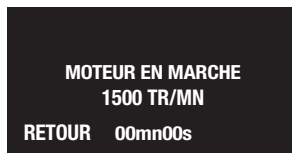
4. Un appui sur le bouton en face de « PAUSE » permet d'arrêter temporairement le moteur de l'appareil.



5. Un appui sur le bouton en face de « MARCHE » permet de remettre l'appareil en fonctionnement.



6. Un appui sur le bouton en face de « ARRET » arrête le moteur et la fonction chronomètre.



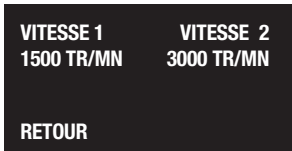
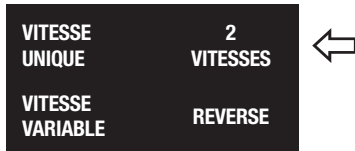
7. Un appui sur le bouton en face de « RETOUR » permet de revenir au menu principal.

# NOTICE D'INSTALLATION ET D'UTILISATION DU MOTEUR ENERGIGAMIX

## Fonctionnement en mode à 2 vitesses

**Et L'appareil doit toujours être sous la surveillance de l'utilisateur pendant toute la durée de son utilisation. Selon les préparations, l'appareil peut être sujet à des vibrations pouvant provoquer son déplacement sur son plan de travail.**

1. Mettre en place tous les accessoires (bol, couvercle, etc.). Voir le paragraphe « Montage des accessoires ».
2. Appuyer sur le bouton en face de « 2 VITESSES » pour sélectionner le mode à 2 vitesses.



**Dans ce mode de fonctionnement, les deux vitesses sont préréglées.**

**Pour utiliser l'appareil avec d'autres vitesses, sélectionner le mode « VITESSE REGLABLE ».**

3. Appuyer sur l'un des boutons en face de « VITESSE 1 / 1500TR/MN » et « VITESSE 2 / 3000TR/MN » pour sélectionner la vitesse voulue.



En appuyant sur le bouton en face de « > », il est possible d'avoir accès aux modes minuteur (TIMER) et chronomètre (CHRONO).



0

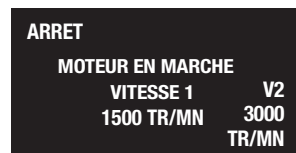


0



## FONCTIONNEMENT EN CONTINU

1. Pour un fonctionnement en continu, appuyer sur le bouton en face de « MARCHÉ ». L'appareil démarre.



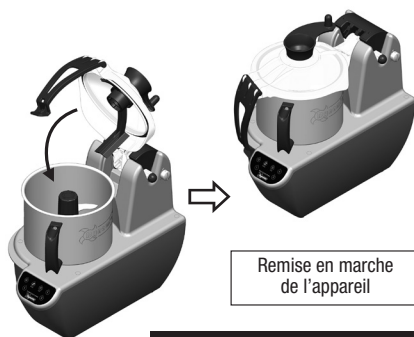
# NOTICE D'UTILISATION ET D'ENTRETIEN GIGAMIX

A tout moment il est possible de passer à la vitesse 2 en appuyant sur le bouton en face de « V2 3000TR/MN ».

2. Lorsqu'il est nécessaire de recharger en aliments en déverrouillant le couvercle, cela provoque l'arrêt de l'appareil.



Arrêt de la machine



Remise en marche de l'appareil



**Attention à la quantité d'aliments : une quantité trop importante peut provoquer des débordements et des projections.**

Une fois le couvercle descendu, la remise en marche ne peut s'effectuer qu'en appuyant de nouveau sur le bouton en face de « MARCHÉ ».

3. Pour arrêter l'appareil, appuyer sur le bouton en face de « ARRÊT ».



## FONCTIONNEMENT EN PULSE

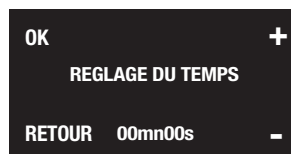
1. Pour un fonctionnement en PULSE, appuyer sur le bouton en face de « MARCHÉ ». L'appareil démarre.



2. L'appareil s'arrête lorsque le bouton est relâché.

## FONCTIONNEMENT AVEC MINUTEUR

1. Pour un fonctionnement en minuteur, appuyer sur le bouton en face de « TIMER ». L'écran pour le réglage du temps s'affiche.



2. Régler le temps en appuyant sur les boutons en face de « - » et « + ».

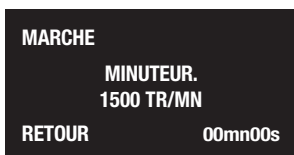
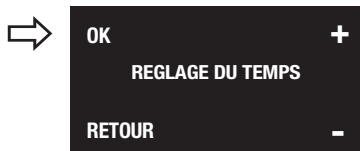
Il est possible de régler le temps jusqu'à une valeur maximale de 20 minutes.

# NOTICE D'INSTALLATION ET D'UTILISATION DE L'ENERGIGAMIX



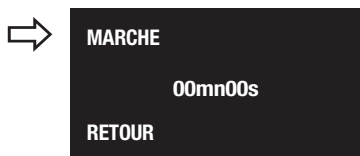
Un appui sur le bouton en face « RETOUR » permet de retourner à l'écran précédent.

3. Lorsque le temps est réglé à la valeur souhaitée, appuyer sur le bouton en face de « OK » pour le valider.



A tout moment il est possible de passer à la vitesse 2 en appuyant sur le bouton en face de « V2 3000TR/MN ».

4. Appuyer sur le bouton en face de « MARCHE » pour faire fonctionner l'appareil.



A tout moment il est possible de passer à la vitesse 2 en appuyant sur le bouton en face de « V2 3000TR/MN ».

5. Un appui sur le bouton en face de « PAUSE » permet d'arrêter temporairement le moteur de l'appareil.

A tout moment il est possible de passer à la vitesse 2 en appuyant sur le bouton en face de « V2 3000TR/MN ».



6. Il est alors possible de modifier le temps de fonctionnement en appuyant sur le bouton « MODIF. DUREE » (voir l'étape 3).

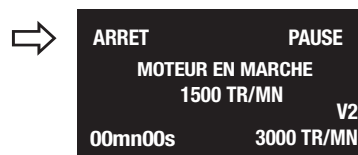


Un appui sur le bouton en face de « MARCHE » permet de remettre l'appareil en fonctionnement.

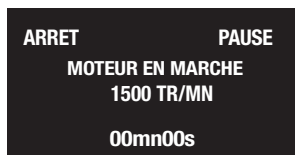
Régler le temps en appuyant sur les boutons en face de « - » et « + ».

Il est possible de régler le temps jusqu'à une valeur maximale de 20 minutes.

7. Un appui sur le bouton en face de « ARRET » arrête le moteur et la fonction minuteur.



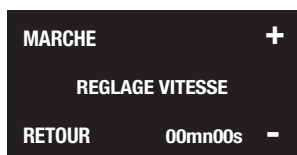
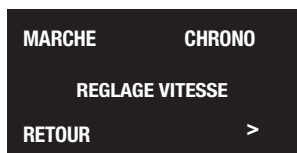
# NOTICE D'UTILISATION DE L'ÉQUIPEMENT GIGAMIX



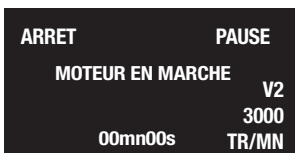
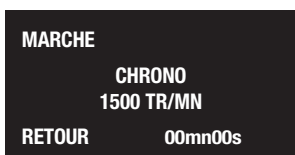
8. Un appui sur le bouton en face de « RETOUR » permet de revenir au menu principal.

## FONCTIONNEMENT AVEC CHRONOMÈTRE (CHRONO)

1. Pour un fonctionnement avec chronomètre, appuyer sur le bouton en face de « CHRONO ».



2. Appuyer sur le bouton en face de « MARCHÉ » pour faire fonctionner l'appareil.

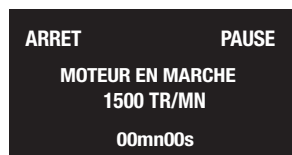
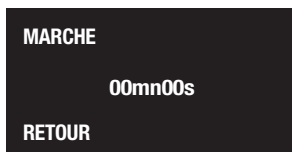


L'appareil s'arrêtera automatiquement au bout de 20 minutes.

3. Un appui sur le bouton en face de « PAUSE » permet d'arrêter temporairement le moteur de l'appareil.

Il est possible de passer à la vitesse 2 en appuyant sur le bouton en face de « V2 3000TR/MN ».

4. Appuyer sur le bouton en face de « MARCHÉ » pour faire fonctionner l'appareil de nouveau.



5. Un appui sur le bouton en face de « ARRET » arrête le moteur et la fonction chronomètre.



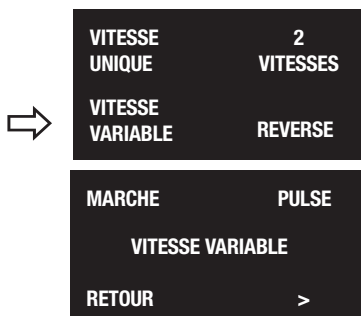
6. Un appui sur le bouton en face de « RETOUR » permet de revenir au menu principal.

## Fonctionnement en mode avec vitesse variable

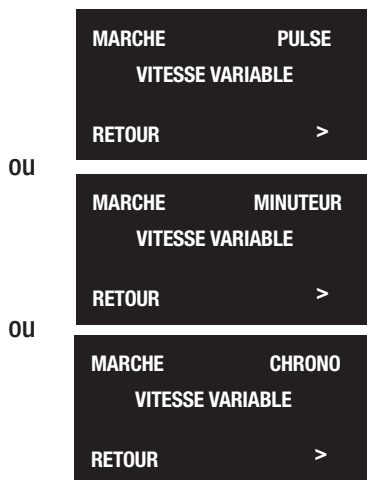
**L'appareil doit toujours être sous la surveillance de l'utilisateur pendant toute la durée de son utilisation.**

**Selon les préparations, l'appareil peut être sujet à des vibrations pouvant provoquer son déplacement sur son plan de travail.**

1. Mettre en place tous les accessoires (bol, couvercle, etc.). Voir le paragraphe « Montage des accessoires ».
2. Appuyer sur le bouton en face de « VITESSE VARIABLE » pour sélectionner le mode avec vitesse variable.

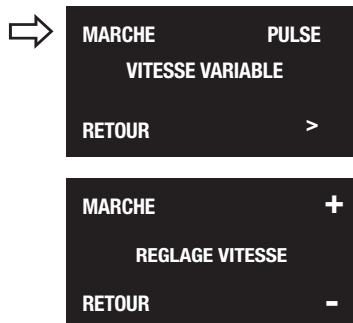


En appuyant sur le bouton en face de « > », il est possible d'avoir accès aux modes minuteur (TIMER) et au chronomètre (CHRONO).



## FONCTIONNEMENT EN CONTINU

1. Pour un fonctionnement en continu, appuyer sur le bouton en face de « MARCHÉ ». L'écran pour le réglage de la vitesse apparaît alors.



Il est alors possible de régler la vitesse en appuyant sur les boutons en face de « - » et « + » jusqu'à la valeur souhaitée.

2. Appuyer sur le bouton en face de « MARCHÉ » pour mettre l'appareil en fonctionnement.



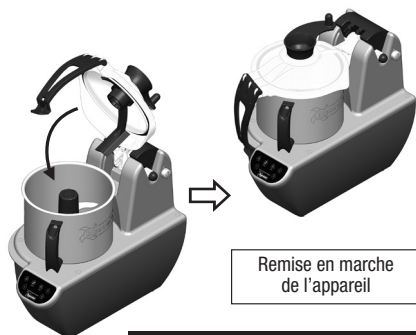
En cours de fonctionnement, il est alors possible de régler la vitesse en appuyant sur les boutons en face de « VIT- » et « VIT+ » jusqu'à la valeur souhaitée.

3. Lorsqu'il est nécessaire de recharger en aliments en déverrouillant le couvercle, cela provoque l'arrêt de l'appareil.

# NOTICE D'UTILISATION ET D'ENTRETIEN GIGAMIX



Arrêt de la machine



Remise en marche de l'appareil



**Attention à la quantité d'aliments : une quantité trop importante peut provoquer des débordements et des projections.**

Une fois le couvercle descendu, la remise en marche ne peut s'effectuer qu'en appuyant de nouveau sur le bouton en face de « MARCHE ».

4. Pour arrêter l'appareil, appuyer sur le bouton en face de « ARRET ».



## FONCTIONNEMENT EN PULSE

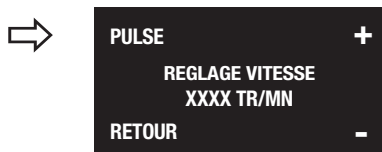
1. Pour un fonctionnement en PULSE, appuyer sur le bouton en face de « MARCHE ». L'écran avec le réglage de la vitesse apparaît alors.

Il est alors possible de régler la vitesse en appuyant



sur les boutons en face de « - » et « + » jusqu'à la valeur souhaitée.

2. Appuyer sur le bouton en face de « PULSE » pour mettre l'appareil en fonctionnement.



En cours de fonctionnement, il est alors possible de régler la vitesse en appuyant sur les boutons en face de « VIT- » et « VIT+ » jusqu'à la valeur souhaitée.

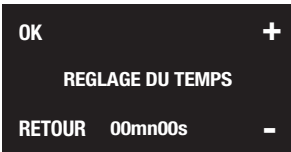
3. L'appareil s'arrête lorsque le bouton est relâché.

## FONCTIONNEMENT AVEC MINUTEUR

1. Pour un fonctionnement en minuteur, appuyer sur le bouton en face de « TIMER ».

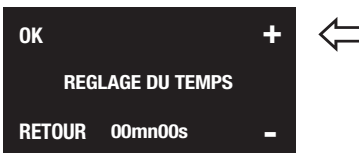
# NOTICE D'INSTALLATION ET D'UTILISATION DU MOTEUR ENERGI GIGAMIX

L'écran pour le réglage du temps s'affiche.



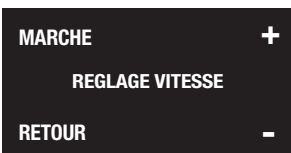
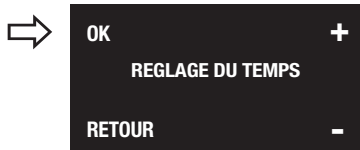
2. Régler le temps en appuyant sur les boutons en face de « - » et « + ».

Il est possible de régler le temps jusqu'à une valeur maximale de 20 minutes.



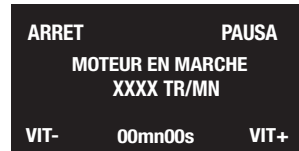
Un appui sur le bouton en face « RETOUR » permet de retourner à l'écran précédent.

3. Lorsque le temps est réglé à la valeur souhaitée, appuyer sur le bouton en face de « OK » pour le valider et passer au réglage de la vitesse.



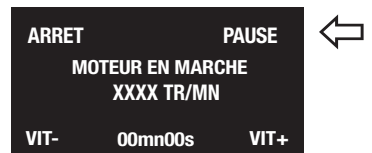
Il est alors possible de régler la vitesse en appuyant sur les boutons en face de « - » et « + » jusqu'à la valeur souhaitée (de 350 à 3500tr/mn).

4. Appuyer sur le bouton en face de « MARCHÉ » pour faire fonctionner l'appareil.



A tout moment il est possible de régler la vitesse en appuyant sur les boutons en face de « VIT- » et « VIT+ » jusqu'à la valeur souhaitée.

5. Un appui sur le bouton en face de « PAUSE » permet d'arrêter temporairement le moteur de l'appareil.

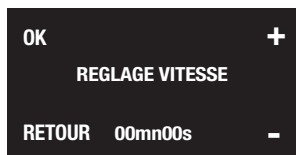


6. Il est alors possible de modifier le temps de fonctionnement en appuyant sur le bouton « MODIF. DUREE » (voir l'étape 3).



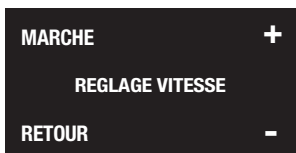
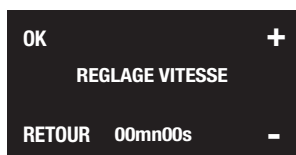


# NOTICE D'UN FONCTIONNEMENT D'ENTREPRISE GIGAMIX

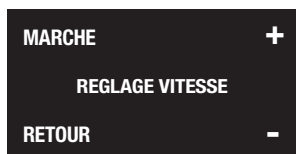


Appuyer sur les boutons en face de « - » et « + » pour modifier le temps de fonctionnement.

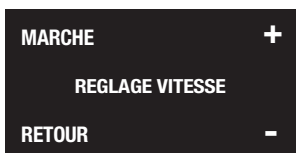
7. Un appui sur le bouton en face de « OK » permet d'accéder au réglage de la vitesse (voir § 7).



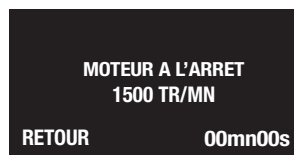
8. Il est aussi possible de modifier la vitesse en appuyant sur le bouton « MODIF. VITESSE ».



9. Un appui sur le bouton en face de « MARCHE » permet de remettre en fonctionnement l'appareil.



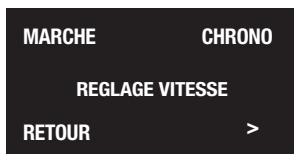
10. Un appui sur le bouton en face de « ARRÊT » arrête le moteur et la fonction minuteur.



11. Un appui sur le bouton en face de « RETOUR » permet de revenir au menu principal.

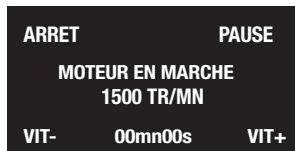
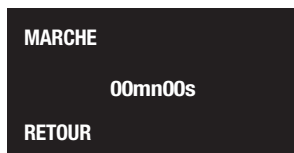
## FONCTIONNEMENT AVEC CHRONOMÈTRE (CHRONO)

1. Pour un fonctionnement avec chronomètre, appuyer sur le bouton en face de « CHRONO ».



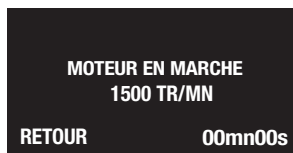
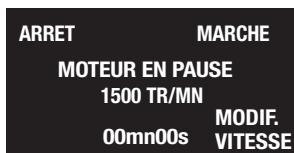
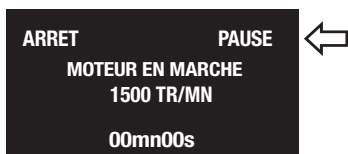
2. Appuyer sur le bouton en face de « MARCHE » pour faire fonctionner l'appareil.

# NOTICE D'INSTALLATION ET D'UTILISATION DE L'ENERGIGAMIX



**L'appareil s'arrêtera automatiquement au bout de 20 minutes.**

**3.** Un appui sur le bouton en face de « PAUSE » permet d'arrêter temporairement le moteur de l'appareil.



A tout moment il est possible de régler la vitesse en appuyant sur les boutons en face de « VIT- » et « VIT+ » jusqu'à la valeur souhaitée.

**5.** Un appui sur le bouton en face de « ARRET » arrête le moteur et la fonction chronomètre.

Il est possible de passer à la vitesse 2 en appuyant sur le bouton en face de « V2 3000TR/MN ».

**4.** Appuyer sur le bouton en face de « MARCHÉ » pour faire fonctionner l'appareil de nouveau.

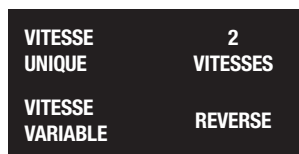
**6.** Un appui sur le bouton en face de « RETOUR » permet de revenir au menu principal.

## FONCTIONNEMENT DU CUTTER

### Fonctionnement en mode « REVERSE » (marche arrière)

**L'appareil doit toujours être sous la surveillance de l'utilisateur pendant toute la durée de son utilisation. Selon les préparations, l'appareil peut être sujet à des vibrations pouvant provoquer son déplacement sur son plan de travail.**

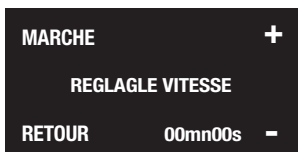
1. Mettre en place tous les accessoires (bol, couvercle, etc...). Voir le paragraphe « Montage des accessoires ».
2. Appuyer sur le bouton en face de « REVERSE » pour sélectionner le mode reverse.



### FONCTIONNEMENT EN CONTINU

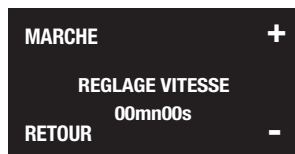
1. Pour un fonctionnement en continu, appuyer sur le bouton en face de « MARCHE ».

L'écran pour le réglage de la vitesse apparaît alors.



Il est alors possible de régler la vitesse en appuyant sur les boutons en face de « - » et « + » jusqu'à la valeur souhaitée (de 50 à 350tr/mn).

2. Appuyer sur le bouton en face de « MARCHE » pour mettre l'appareil en fonctionnement.



En cours de fonctionnement, il est alors possible de régler la vitesse en appuyant sur les boutons en face de « VIT- » et « VIT+ » jusqu'à la valeur souhaitée.

3. En cours de fonctionnement, il est possible de charger des aliments via la goulotte du couvercle.



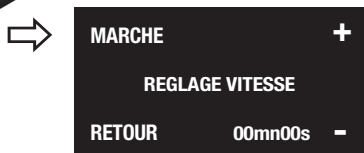
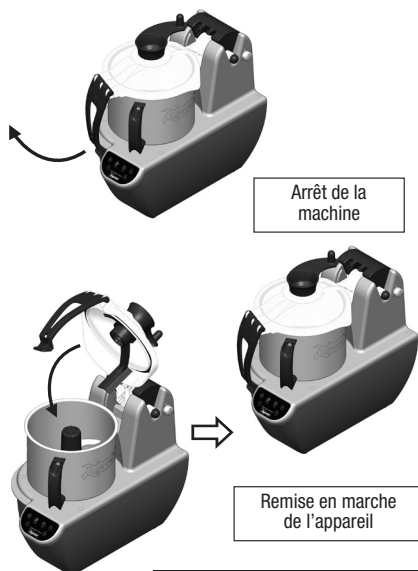
**Ne pas forcer pour pousser les aliments. Ne pas utiliser les mains ou tout autre objet pour pousser les aliments. Il y a un risque de blessure et d'endommagements de l'appareil. L'appareil étant silencieux lorsqu'il n'y a pas d'aliments, faire attention lors de l'incorporation de nouveaux aliments. Il y a un risque de projections d'aliments. Attention à la quantité d'aliments : une quantité trop importante peut provoquer des débordements et des projections.**

## FONCTIONNEMENT DU CUTTER

4. En cours de fonctionnement, il est possible de décoller les aliments de la paroi du bol en faisant tourner le racloir.



5. Lorsqu'il est nécessaire de recharger en aliments en déverrouillant le couvercle, cela provoque l'arrêt de l'appareil.



**Attention à la quantité d'aliments : une quantité trop importante peut provoquer des débordements et des projections.**

Une fois le couvercle descendu, la remise en marche ne peut s'effectuer qu'en appuyant de nouveau sur le bouton en face de « MARCHÉ ».

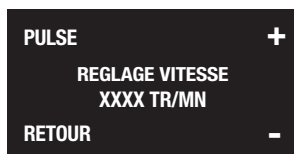
6. Pour arrêter l'appareil, appuyer sur le bouton en face de « ARRÊT ».



## FONCTIONNEMENT EN PULSE

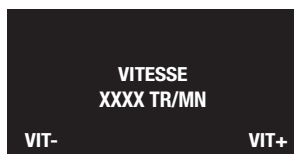
1. Pour un fonctionnement en PULSE, appuyer sur le bouton en face de « MARCHÉ ».

L'écran avec le réglage de la vitesse apparaît alors.



Il est alors possible de régler la vitesse en appuyant sur les boutons en face de « - » et « + » jusqu'à la valeur souhaitée.

2. Appuyer sur le bouton en face de « PULSE » pour mettre l'appareil en fonctionnement.



En cours de fonctionnement, il est alors possible de régler la vitesse en appuyant sur les boutons en face de « VIT- » et « VIT+ » jusqu'à la valeur souhaitée.

3. L'appareil s'arrête lorsque le bouton est relâché.

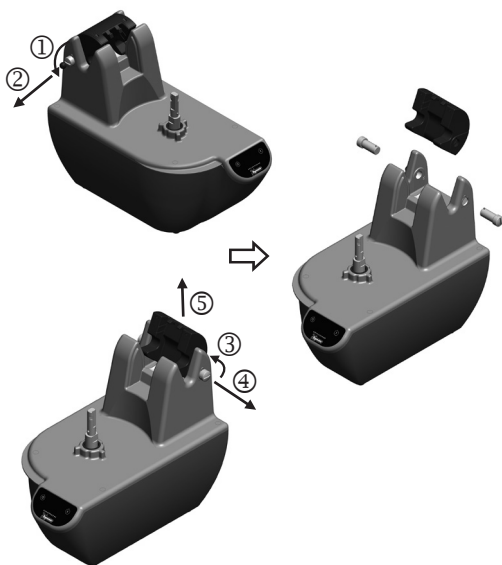
## NETTOYAGE

### NETTOYAGE DES ACCESSOIRES

1. Débrancher l'appareil.
2. Enlever tous les accessoires (voir les paragraphes correspondant).
3. Rincer les accessoires à l'aide d'une douchette (ne pas utiliser de produits d'entretien agressifs) ou au lave-vaisselle en utilisant des détergents non agressifs.
4. Stocker les accessoires dans un endroit sec et aéré.



Les accessoires peuvent comporter des arêtes tranchantes. Faire attention lors de leur manipulation, il y a un risque de coupure.

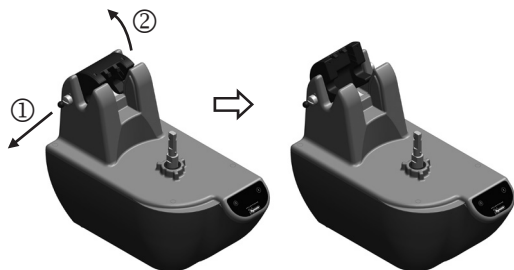


**Ne pas nettoyer le bloc-moteur au jet d'eau.  
Ne jamais immerger le bloc-moteur dans l'eau.**

## MAINTENANCE

### NETTOYAGE DU BLOC-MOTEUR

1. Débrancher l'appareil.
2. Enlever tous les accessoires (voir les paragraphes correspondant).
3. Nettoyer le bloc-moteur à l'aide d'une éponge ou d'un chiffon propre légèrement humide.
4. Il est possible d'enlever le verrou en débloquant les axes à l'aide d'un tournevis plat.



### A CHAQUE UTILISATION

Vérifier l'état général du cordon d'alimentation (coupure, écrasement, etc.).

Retirer les accessoires après chaque utilisation.

Nettoyer les accessoires. Vérifier qu'il n'y a pas de résidus alimentaires avant de les ranger dans une zone sèche et aérée.

Vérifier l'état général des accessoires avant de les ranger (tranchant des lames, déformations, etc.).

Vérifier l'état du joint d'étanchéité.

### TOUS LES ANS

Vérifier la stabilité de l'appareil. Si nécessaire, remplacer des tampons s'ils sont abimés.

Remplacer le joint d'étanchéité.

Les disques et les grilles sont des pièces

d'usure, qu'il est nécessaire de remplacer régulièrement afin d'assurer une coupe de qualité.

CANADA SERVICE CENTRE DYNAMIC INTERNATIONAL LTD.

3227 Boul. pitfield

Saint-Laurent - Québec H4S-1H3

Numéro gratuit : 1-800-267-7794

Fax sans frais : 1-877- 668-6623

Tél. : (514) 956 0127

Fax : (514) 956 8983

## RACCORDEMENT ÉLECTRIQUE

Cet appareil est alimenté en courant alternatif monophasé et nécessite une prise de terre.

L'installation devra être protégée par un disjoncteur différentiel et un fusible de calibre 16 A.

Prévoir une prise de courant 10/16 A monophasée normalisée.

Cet appareil est garanti un an à partir de la date d'achat, contre tout vice de fabrication.

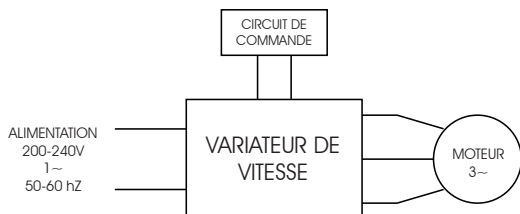
La garantie DYNAMIC couvre totalement pièces et main d'oeuvre.

La garantie concerne le remplacement de toute pièce défectueuse, mais ne saurait couvrir les bris par chute ou choc, les détériorations provoquées par un emploi anormal, les erreurs de branchement ou le non respect des conditions d'utilisation prescrites dans la notice d'emploi.

Pour être valable, le bon de garantie doit être :

1. Certifié par le vendeur (date et cachet).
2. Joint à l'appareil en cas de réparation sous garantie.

## SCHÉMA ÉLECTRIQUE



## ATTESTATION DE CONFORMITÉ, SERVICE APRÈS-VENTE ET GARANTIE

Attestons que l'appareil Cutter / Coupe-légumes est conforme aux exigences essentielles de la norme EN 1678.

### SERVICE APRÈS-VENTE ET GARANTIE :

Si votre appareil ne fonctionne plus normalement ou s'il présente des anomalies, contactez votre revendeur ou expédiez-le à l'adresse suivante :

DYNAMIC FRANCE S.A.S.

518 rue Léo Baekeland – B.P.57

85290 Mortagne-sur-Sèvre Cedex - FRANCE

Tél. +33 (0)2 51 63 02 72

Fax : +33 (0)2 51 63 02 73

e-mail : contact@dynamicmixers.com

### INSTRUCTIONS POUR LA RÉPARATION DE VOTRE APPAREIL :

Si votre appareil ne fonctionne plus normalement, veuillez demander conseil à votre revendeur qui, souvent, pourra y porter remède ou autrement, veuillez expédier cet appareil, sous emballage très solide à :

DYNAMIC FRANCE S.A.S.

518 rue Léo Baekeland - B.P.57

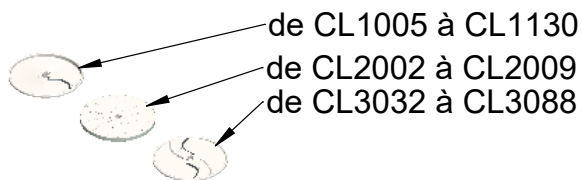
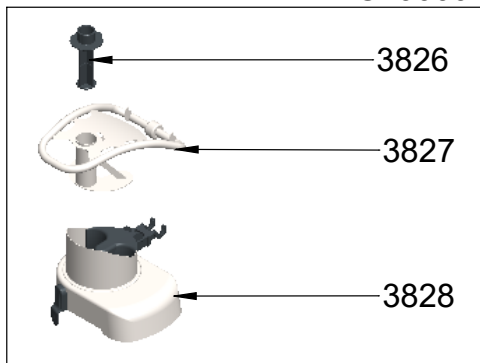
85290 Mortagne-sur-Sèvre – France

Tout retour d'appareil doit être effectué en **Port payé**.

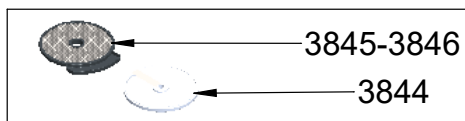
## CL150 - COUPE-LÉGUMES AVEC ÉCRAN

CODE	DÉSIGNATION
3826	POUSSE-LEGUMES
3827	POIGNEE COMPLETE
3828	COUVERCLE COMPLET
3844	DISQUE MACEDOINE 8MM
384401	DISQUE MACEDOINE 8MM
3845	GRILLE MACEDOINE 8MM
3846	GRILLE FRITE 8
3847	EJECTEUR
3848	BAC D'EVACUATION
3854	BLOC-MOTEUR AVEC ECRAN 220-240V
CL1005	DISQUE A EMINCER 0,5 MM
CL1015	DISQUE A EMINCER 1,5 MM
CL1025	DISQUE A EMINCER 2,5 MM
CL1030	DISQUE A EMINCER 3 MM
CL1040	DISQUE A EMINCER 4 MM
CL1050	DISQUE A EMINCER 5 MM
CL1070	DISQUE A EMINCER 7 MM
CL1080	DISQUE A EMINCER 8 MM
CL1090	DISQUE A EMINCER 9 MM
CL1110	DISQUE A EMINCER 11 MM
CL1120	DISQUE A EMINCER 12 MM
CL1130	DISQUE A EMINCER 13 MM
CL2002	DISQUE A RAPER 2 MM
CL2003	DISQUE A RAPER 3 MM
CL2005	DISQUE A RAPER 5 MM
CL2009	DISQUE A RAPER 9 MM
CL3032	DISQUE A JULIENNE 3 X 2 MM
CL3042	DISQUE A JULIENNE 4 X 2 MM
CL3044	DISQUE A JULIENNE 4 X 4 MM
CL3052	DISQUE A JULIENNE 5 X 2 MM
CL3055	DISQUE A JULIENNE 5 X 5 MM
CL3088	DISQUE A JULIENNE 8 X 8 MM
CL4008	KIT MACEDOINE 8 X8 MM
CL5008	KIT FRITES 8 X 8 MM
CL9000	KIT COMPLET COUPE-LEGUME (COUVERCLE, POIGNEE, BAC)

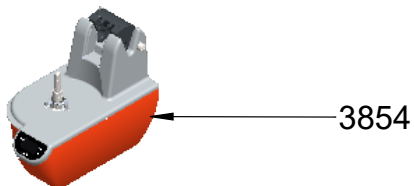
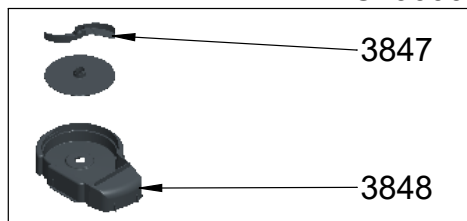
CL9000



CL4008-CL5008



CL9000

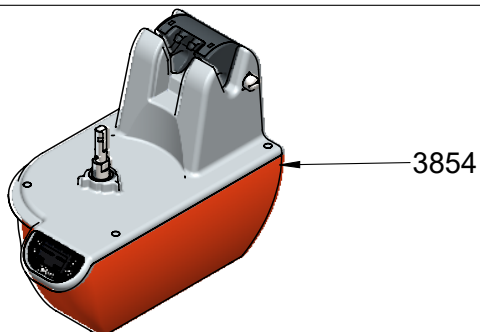
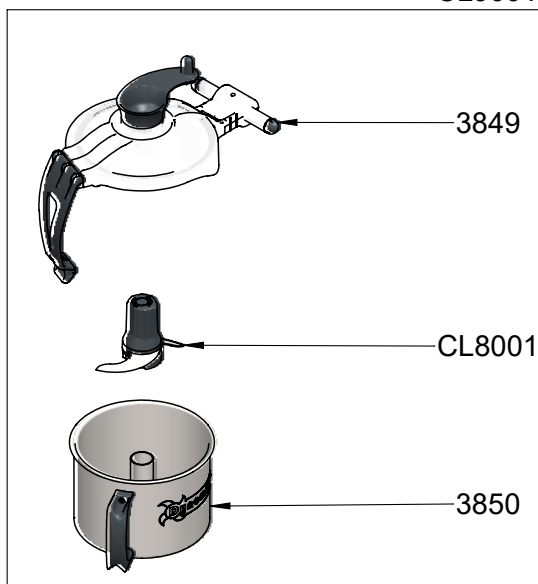




## CL250 - CUTTER AVEC ÉCRAN

CODE	DÉSIGNATION
3849	COUVERCLE COMPLET CUTTER
3850	BOL CUTTER
3854	BLOC-MOTEUR AVEC ECRAN 220-240V
CL8001	COUTEAU LISSE CUTTER
CL9001	KIT COMPLET CUTTER (BOL, COUVERCLE, COUTEAU)

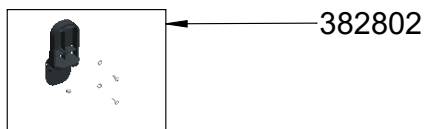
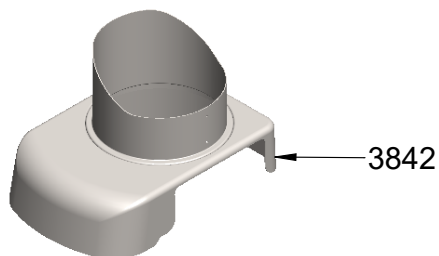
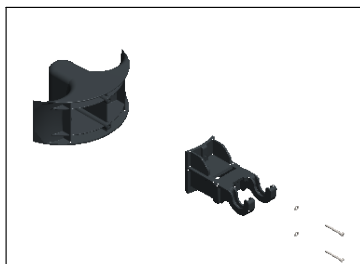
CL9001



## 3828 - COUVERCLE DE COUPE-LÉGUMES

CODE	DÉSIGNATION
382801	KIT OBTURATEUR ATTACHE
382802	KIT LOQUET DE COUVERCLE
3842	ASSEMBLAGE COUVERCLE INOX

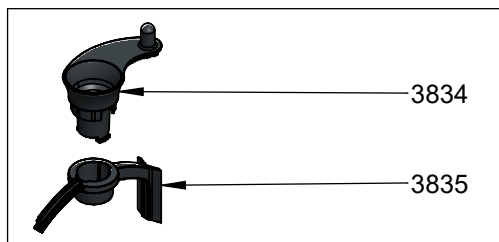
382801



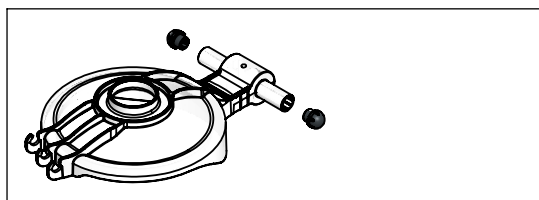
## 3849 - COUVERCLE DE CUTTER

CODE	DÉSIGNATION
0668	JOINT DE COUVERCLE
3834	VERSEUR
3835	RACLEUR
384901	LOQUET
384902	COUVERCLE
384903	RACLEUR ET VERSEUR

384903



384902

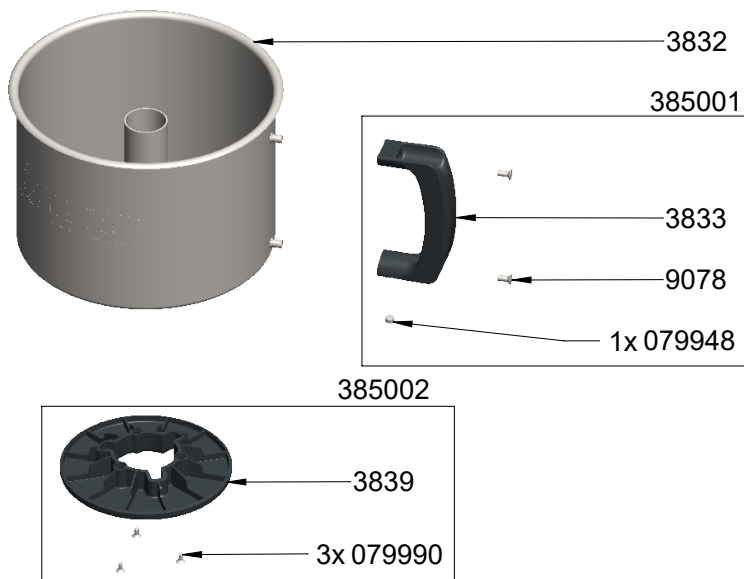


0668

384901

## 3850 - BOL CUTTER

CODE	DÉSIGNATION
0668	JOINT DE COUVERCLE
079990	VIS M4 X 8 TFB POZID INOX A2
3832	ASSEMBLAGE BOL INOX
3833	POIGNEE BOL CUTTER
3839	DETROMPEUR
385001	KIT POIGNEE BOL CUTTER
385002	KIT DETROMPEUR BOL CUTTER



## 3854 - BLOC-MOTEUR AVEC ÉCRAN

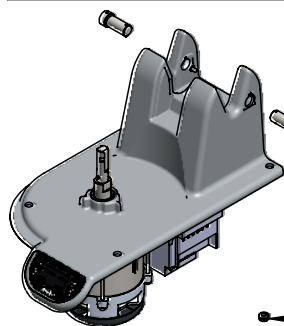
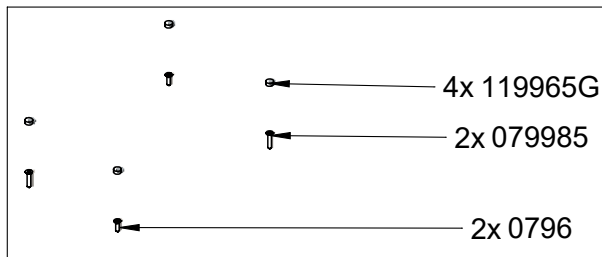
CODE	DÉSIGNATION
0600CL	BAGUE D'ETANCHEITE
0796	VIS TFHC M6 x 20 INOX
079985	VIS TFHC M6 x 30 INOX
119965G	BOUCHON GRIS
3820	CABLE D'ALIMENTATION 220-240V
3820UK	CABLE D'ALIMENTATION 220-240V UK
3821	VARIATEUR MONO 240V 2.2 KW
3823	CLIP SERRE-CABLES
3824	PASSE FIL
3825	PIED
385101	CUVE ORANGE AVEC TAMPONS
385102	ENSEMBLE VARIATEUR, SUPPORT ET VIS
385103	ENSEMBLE MOTEUR, TURBINE ET TIRANTS
385104	ENSEMBLE CAPTEUR ET SUPPORT POUR POIGNEE
385105	ENSEMBLE CAPTEUR ET SUPPORT
385106	VERROU
385107	KIT DE VIS POUR BLOC-MOTEUR
385108	PALIER DE VERROU AVEC GOUPILLE
385109	ENSEMBLE AXE DE BLOCAGE
385410	ENSEMBLE CARTE DE COMMANDE ECRAN

# ECLATÉ - NOMENCLATURE



385106

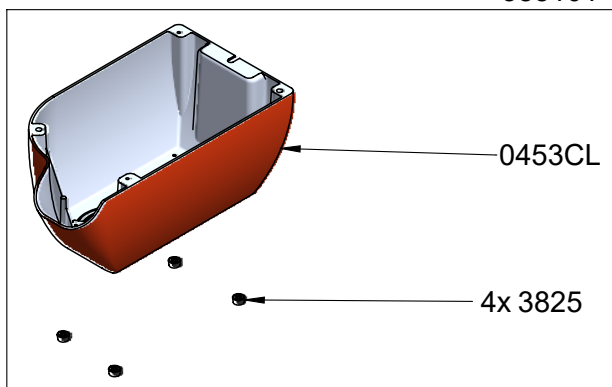
385108



2x 385108

3824

385101









# GARANTIE

- Hôtel, Auberge
- Restaurant
- Cafétéria
- Pâtisserie
- Glacier
- Hôpital
- Autre

---

• Nom de l'utilisateur

.....

• Adresse

.....

• Ville

.....

• Code postal

.....

• Téléphone

.....

## DYNAMIC FRANCE S.A.S.

S.A.S. au capital de 216.780 Euros - RCS 416 450 435 - La Roche-sur-Yon

518 rue Léo Baekeland – B.P.57

85290 Mortagne-sur-Sèvre Cedex - FRANCE

**Tél.** +33 (0)2 51 63 02 72

**Fax :** +33 (0)2 51 63 02 73

**E-mail :** [contact@dynamicmixers.com](mailto:contact@dynamicmixers.com)

**[www.dynamicmixers.com](http://www.dynamicmixers.com)**

## Cachet du distributeur

