



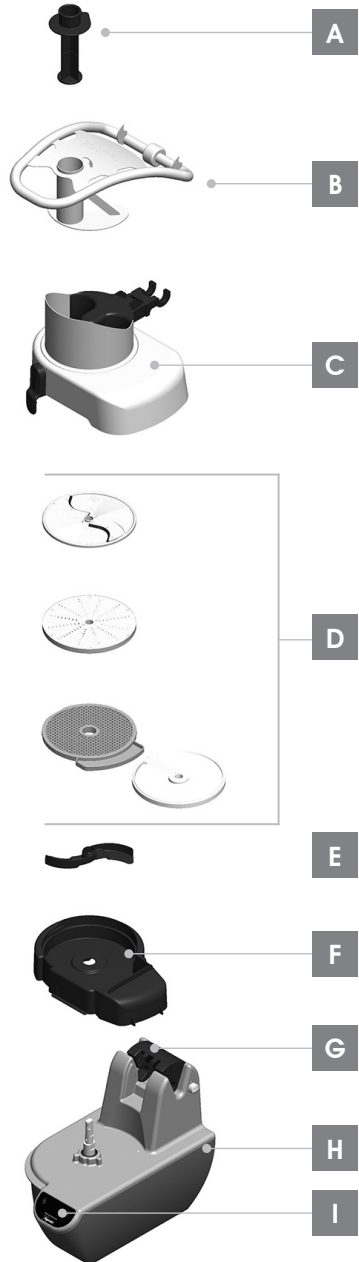
GEMÜSESCHNEIDER / KUTTER



BESCHREIBUNG GEMÜSESCHNEIDER



- A** Stopfer
- B** Griff
- C** Deckel
- D** Zubehör (Schneidescheiben, Reibescheibe, Juliennescheibe, etc...)
- E** Auswerfer
- F** Auswurfschale
- G** Schloss
- H** Motorblock
- I** Display



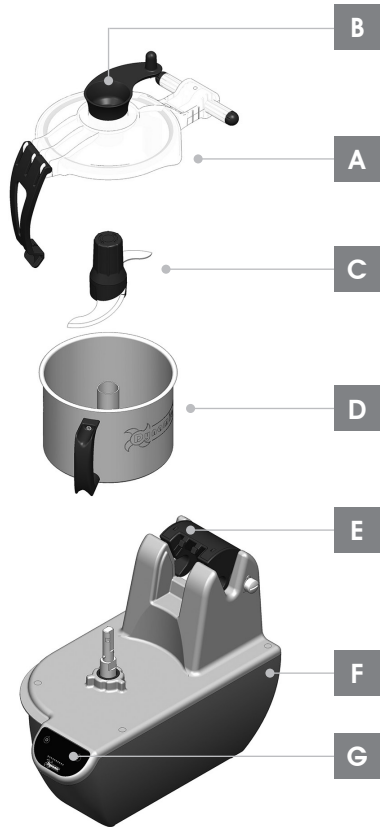
TECHNISCHE MERKMALE GEMÜSESCHNEIDER

SPANNUNG	220/240 V - 1Ph - 50-60Hz
LEISTUNG	1100W
GESCHWINDIGKEIT	
• Ausführung mit einer Geschwindigkeit :	320 U/min
• Ausführung mit zwei Geschwindigkeiten :	320 und 640 U/min
• Mit variabler Geschwindigkeit :	320 bis 720 U/min
ABMESSUNGEN	
• Scheibendurchmesser	225mm
GEWICHTE	
• Gerät (ohne Zubehör)	27kg
• Motorblock	21kg
• Griff	2.8kg
• Deckel	2.5kg
• Auswurfschale	0.6kg
• Schneidscheibe	0.6kg
• Reibescheibe	0.4kg
• Juliennescheibe	0.7kg
• Kit für Frites (Schrabe und Gitter)	1.4kg
• Kit für Würfel (Scheibe und Gitter)	1.4kg
GERÄUSCHEMISSION	60 dB

BESCHREIBUNG KUTTER



- A** Deckel
- B** Schaber
- C** Messer
- D** Edelstahlschüssel
- E** Schloss
- F** Motorblock
- G** Display



TECHNISCHE MERKMALE KUTTER

SPANNUNG	220/240 V - 1Ph - 50-60Hz
LEISTUNG	1100W
GESCHWINDIGKEIT	
• Ausführung mit einer Geschwindigkeit :	1500 U/min
• Ausführung mit zwei Geschwindigkeiten :	1500 und 3000 U/min
• Mit variabler Geschwindigkeit :	350 bis 3500 U/min
• RÜCKWÄRTSFUNKTION :	80 bis 350 U/min
• PULSFUNKTION :	Verfügbar je nach Modell
ABMESSUNGEN	
GEWICHT	
• Gerät (ohne Schüssel und Deckel) :	27kg
• Motorblock :	21kg
• Schüssel aus Edelstahl mit Deckel :	2.8kg
• Messer :	0.260 kg
FASSUNGSVERMÖGEN EDELSTAHLSCHÜSSEL	
• Nennkapazität :	5.4 Liter
• Nutzkapazität :	4.3 Liter
LÄRMEMISSION	60 dB

ACHTUNG

Vor dem ersten Gebrauch die komplette Anleitung durchlesen.

Gerät vor der Reinigung ausschalten und vom Stromnetz trennen.

Den Motorblock nicht unter fließendem Wasser reinigen.

Dieses Gerät kann von Kindern unter 8 Jahren sowie von Personen mit eingeschränkten physischen, sensorischen oder mentalen Fähigkeiten oder Personen ohne Erfahrungen oder Vorkenntnissen verwendet werden, wenn sie ordnungsgemäß beaufsichtigt werden oder wenn ihnen Anweisungen zur sicheren Verwendung des Geräts gegeben wurden und die damit verbundenen Risiken verstanden wurden. Kinder dürfen nicht mit dem Gerät spielen. Die Reinigung und Wartung durch den Nutzer darf nicht durch Kinder ohne Beaufsichtigung erfolgen.



ACHTUNG ! Dieses Gerät enthält eine Klinge, die in Bewegung ist.

Die Scheiben und die Gitter verfügen über scharfe Klingen.

Seien Sie vorsichtig bei der Handhabung oder Reinigung, da Sie sich verletzen könnten.



ACHTUNG ! « Das Symbol einer durchgestrichenen Mülltonne auf Rädern zeigt an, dass dieses Gerät der Richtlinie 2012/19/EU unterliegt. Diese Richtlinie besagt, dass Sie dieses Gerät

am Ende seiner Nutzungszeit nicht mit dem normalen Haushaltsmüll entsorgen dürfen, sondern in speziell eingerichteten Sammelstellen, Wertstoffhöfen oder Entsorgungsbetrieben abgeben müssen. Diese Entsorgung ist für Sie kostenfrei.

Schonen Sie die Umwelt und entsorgen Sie fachgerecht.

Für den deutschen Markt gilt:

Beim Kauf eines Neugerätes haben Sie das Recht, das entsprechende Altgerät an Ihren Händler zurückzugeben. Händler von Elektro- und Elektronikgeräten mit einer Verkaufsfläche von mindestens 400 qm sowie Lebensmittelhändler mit einer Verkaufsfläche von mindestens 800 qm, die regelmäßig Elektro- und Elektronikgeräte verkaufen, sind außerdem verpflichtet, Altgeräte unentgeltlich zurückzunehmen, auch ohne dass ein Neugerät gekauft wird, wenn die Altgeräte in keiner Abmessung größer sind als 25 cm.

VERWENDUNG GEMÜSESCHNEIDER

Dieses Gerät kann Lebensmittel in dünne Scheiben schneiden, raspeln, hobeln und sie zu Würfeln oder Streifen verarbeiten.

VERWENDUNG KUTTER

Mit diesem Gerät können Sie Lebensmittel zerkleinern, mixen, hacken, vermischen und emulgieren.

Es kann auch zur Herstellung von Mürbeteig, Brotteig usw. verwendet werden.

Dieses Gerät ist ausschließlich dazu bestimmt um ungefrorene Lebensmittel zu verarbeiten. Jegliche anderweitige Verwendung ist untersagt.

TRANSPORT UND HANDHABUNG DES GERÄTES



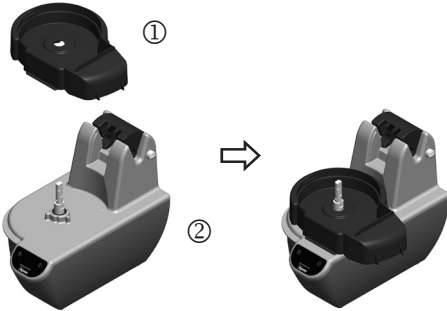
Transportieren Sie das Gerät lediglich aufrecht in seiner mitgelieferten Umverpackung.

Bitte stellen Sie sicher, dass Sie das Gerät waagrecht, gegen verrutschen gesichert, auf einem stabilen Untergrund mit ausreichend Platz, aufstellen.

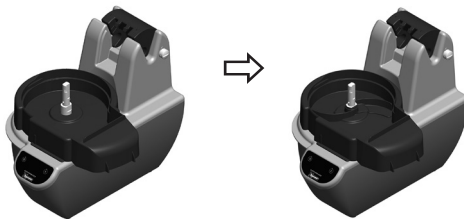
INBETRIEBNAHME GEMÜSESCHNEIDER

Einbau des Zubehörs

1. Die Auswurfschale ① auf den Motorblock ② aufsetzen.

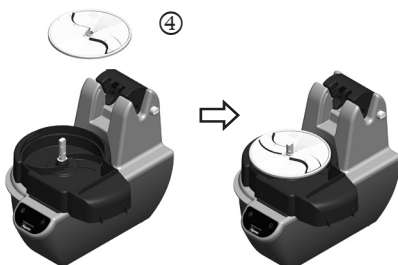


2. Den Auswerfer einsetzen ③.



3. Das für das gewünschte Ergebnis am besten geeignete Zubehör (Schneidscheibe, Raspelscheibe usw.) wählen und auf Defekte prüfen.

4. Das Zubehör ④ auf das Gerät montieren.



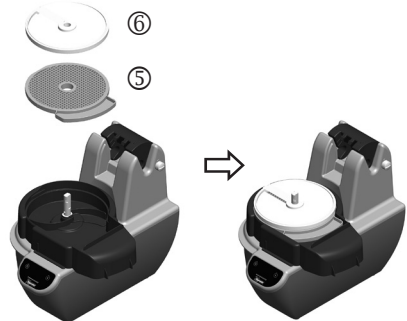
Die Schneid- oder Hobelscheiben zunächst an der Ausgangsachse des Motors nach unten schieben und dann bis zum Anschlag gegen die Pfeilrichtung (Pfeil auf der Scheibe) drehen.

Die Raspelscheiben müssen nur an der Ausgangsachse des Motors bis zum Anschlag nach unten geschoben werden.



Die Scheiben verfügen über scharfe Klingen. Bitte seien Sie bei der Handhabung vorsichtig, da Sie sich verletzen könnten.

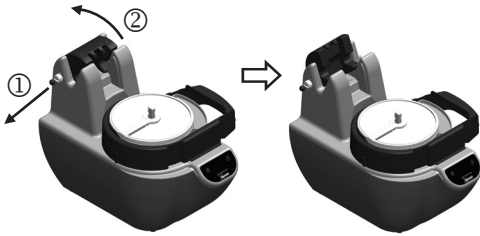
Beim Pommes-frites Kit und beim Würfel-Kit zunächst das Gitter ⑤ und danach die Schneidscheibe einsetzen ⑥.



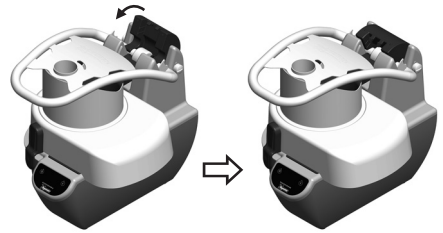
Die Scheiben verfügen über scharfe Klingen. Bitte seien Sie bei der Handhabung vorsichtig, da Sie sich verletzen könnten.

INBETRIEBNAHME GEMÜSESCHNEIDER

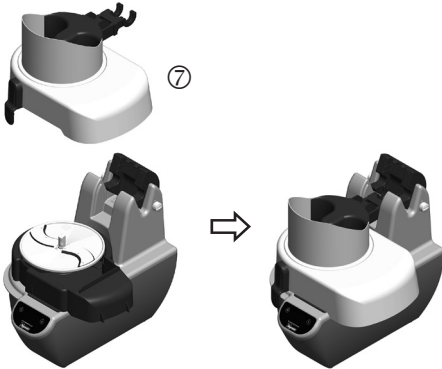
5. An der Riegelsperre ziehen und den Riegel nach hinten kippen.



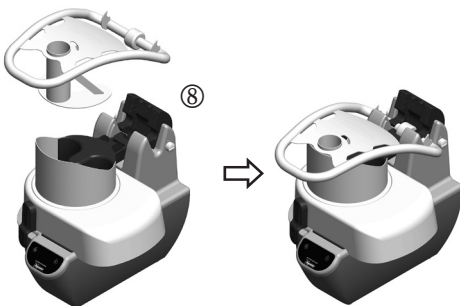
8. Den Riegel nach vorne kippen und einrasten lassen.



6. Den Deckel einsetzen ⑦.



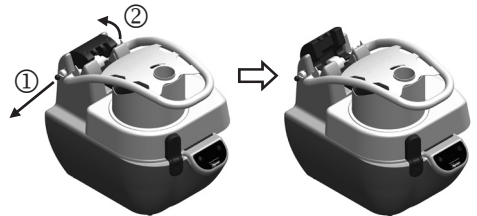
7. Den Griff einsetzen ⑧.



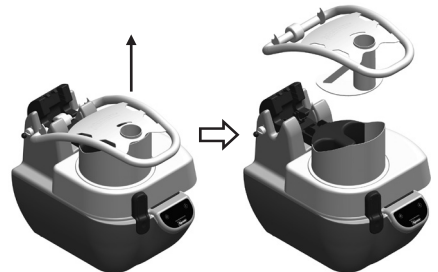
Ausbau des Zubehörs

ABBAU DES GRIFFS UND DES DECKELS

1. An der Riegelsperre ① ziehen und den Riegel nach hinten kippen ②.

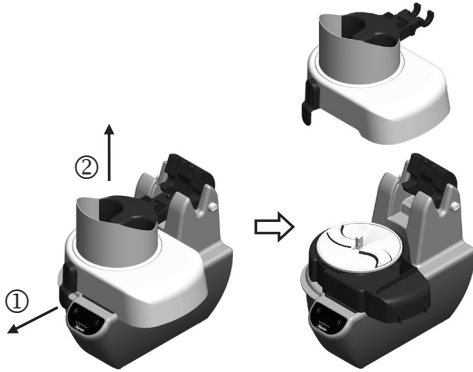


2. Ziehen Sie den Griff senkrecht heraus, um diesen abzunehmen.



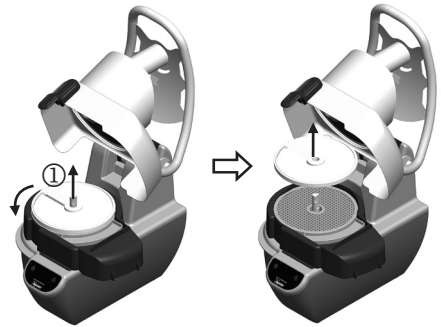
INBETRIEBNAHME GEMÜSESCHNEIDER

3. An der Arretierung ziehen, um den Deckel freizugeben und abzunehmen.



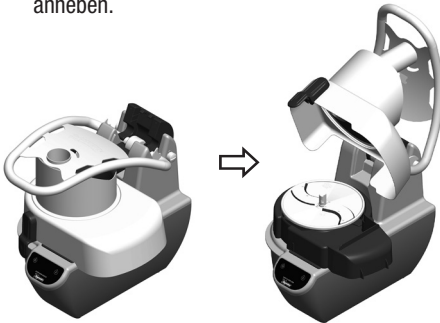
Die Scheiben verfügen über scharfe Klingen. Bitte seien Sie bei der Handhabung vorsichtig, da Sie sich verletzen könnten.

3. Zum Ausbau des Pommes Frites-Kits oder des Würfel-Kits, zunächst die Scheibe ①, dann das Gitter entfernen ②.

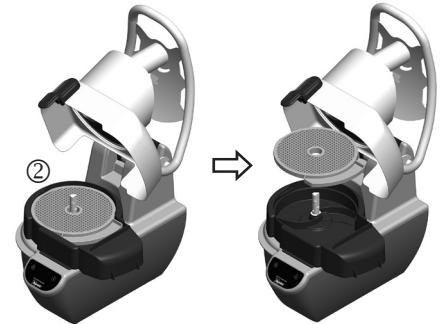
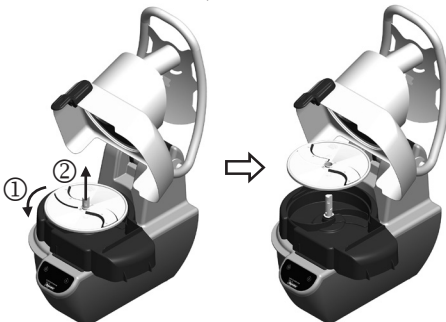


AUSWECHSELN DER SCHEIBEN & GITTER

1. Für den Zugang zum Schnittbereich den Griff bis zum Anschlag und den Deckel bis zum Clip anheben.



2. Die Schneidscheibe oder Hobelscheibe in Richtung des Pfeils auf der Scheibe ① drehen und ziehen, um sie abzumontieren ②.



Die Scheiben verfügen über scharfe Klingen. Bitte seien Sie bei der Handhabung vorsichtig, da Sie sich verletzen könnten.

4. Zum Einsetzen eines neuen Messers, wie in den vorigen Schritten vorgehen, aber in umgekehrter Reihenfolge.

INBETRIEBNAHME GEMÜSESCHNEIDER

Wahl des Betriebsmodus

1. Das Gerät anschließen.
2. Alle Zubehörteile einsetzen (Griff, Deckel usw.).
Siehe Abschnitt „Montage des Zubehörs“.



Die Scheiben und die Gitter verfügen über Schneidkanten. Bitte seien Sie bei der Handhabung vorsichtig, da Sie sich verletzen könnten.

Der Startbildschirm wird angezeigt.

EINHEITS DREHZAHL	2 DREHZAHL
VERSTELL. DREHZAHL	

Warnmeldungen werden angezeigt, wenn der Deckel oder der Griff nicht richtig positioniert sind.

In diesem Fall die Anweisungen auf dem Bildschirm befolgen.

3. Die Lebensmittel durch den zylindrischen Einfüllschacht oder durch den bohnenförmigen Einfüllschacht des Deckels hinzugeben.

Zylindrischer Einfüllschacht



Abb. 1 / Die Lebensmittel durch den zylindrischen Einfüllschacht hinzugeben.

bohnenförmiger Einfüllschacht des Deckels

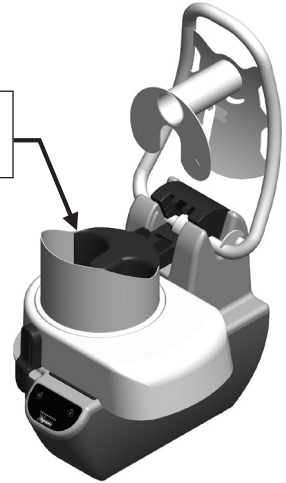


Abb. 2 / Die Lebensmittel durch den bohnenförmigen Einfüllschacht des Deckels zugeben.

Wenn der Deckel nicht richtig positioniert ist - insbesondere an der Arretierung - und der Griff nicht genügend abgesenkt wurde, wird auf dem Bildschirm eine Warnmeldung angezeigt.

Verringern Sie, falls notwendig, die Einfüllmenge, damit der Sicherheitskontakt reagiert und das Gerät startet.

1-Geschwindigkeit-Betrieb

1. Auf die Taste neben "EINHEITS DREHZAHL" drücken, um den 1-Geschwindigkeiten-Betrieb zu wählen.



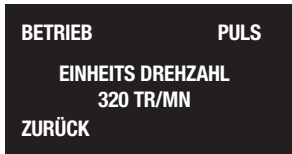
EINHEITS DREHZAHL	2 DREHZAHL
VERSTELL. DREHZAHL	



BETRIEB	PULS
EINHEITS DREHZAHL	
320 TR/MN	
ZURÜCK	

INBETRIEBNAHME GEMÜSESCHNEIDER

2. Auf die Taste neben „BETRIEB“ drücken, um das Gerät in Betrieb zu nehmen.



In diesem Betriebsmodus ist die Geschwindigkeit vorprogrammiert und kann nicht geändert werden.

Um das Gerät mit einer anderen Motordrehzahl zu verwenden, bitte den Abschnitt „Betrieb mit variabler Geschwindigkeit“ lesen.

3. Werden die Lebensmittel durch den runden Einfüllschacht eingefüllt, verwenden Sie bitte den Stopfer, um sie in den Schnittbereich zu befördern.

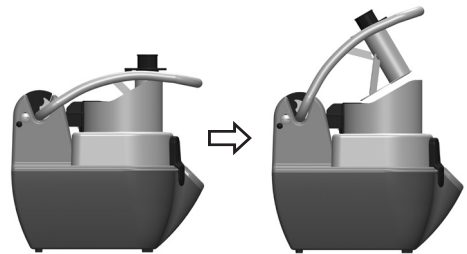


Die Lebensmittel nicht mit Gewalt eindrücken. Weder Hände noch andere Gegenstände verwenden, um die Lebensmittel hineinzudrücken. Sie könnten sich verletzen und das Gerät beschädigen

Zum Drücken der Lebensmittel nur den Stopfer verwenden.

Da das Gerät leise ist, wenn es keine Lebensmittel enthält, muss das Zugeben von neuen Lebensmitteln behutsam erfolgen, um Spritzer zu vermeiden.

4. Wird der Gemüseschneider über den bohnenförmigen Einfüllschacht befüllt, muss der Griff angehoben werden. Ab einem bestimmten Winkel wird das Gerät angehalten und eine Warnmeldung auf dem Bildschirm angezeigt. Das Gerät wird automatisch wieder in Betrieb genommen, wenn der Griff genügend abgesenkt wurde.



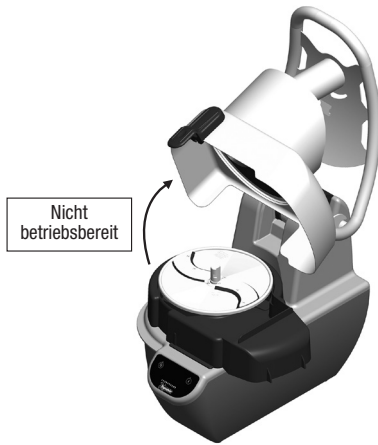
Betriebsbereit

Nicht betriebsbereit

Wurde der Griff nicht ausreichend gesenkt, wird auf dem Bildschirm eine Warnmeldung angezeigt. Bei Bedarf die Lebensmittelmenge im bohnenförmigen Einfüllschacht verringern, damit der Griff erkannt werden kann.

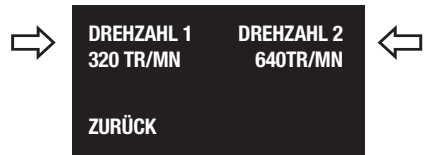
5. Zum Auswechseln der Scheibe (siehe Abschnitt „Auswechseln der Scheibe“) muss der Deckel angehoben werden, wodurch das Gerät angehalten wird.

INBETRIEBNAHME GEMÜSESCHNEIDER



Nachdem der Deckel und der Griff gesenkt wurden, kann das Gerät nur durch das Drücken der Taste „BETRIEB“ wieder in Betrieb genommen werden.

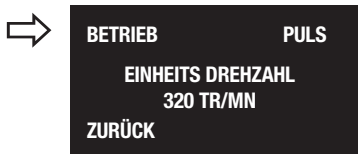
2. Die Geschwindigkeit durch Wählen einer der Tasten neben „DREHZAHL 1“ oder „DREHZAHL 2“ wählen.



In diesem Betriebsmodus sind beide Geschwindigkeiten vorprogrammiert.

Um das Gerät mit anderen Motordrehzahlen in Betrieb zu nehmen, bitte den Abschnitt „Betrieb mit variabler Geschwindigkeit“ lesen.

3. Auf die Taste neben „BETRIEB“ drücken, um das Gerät in Betrieb zu nehmen.



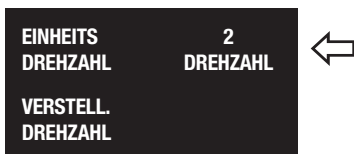
6. Das Gerät wird durch das Drücken der Taste „STOPP“ angehalten.



4. Die Lebensmittel durch den zylindrischen Einfüllschacht oder durch den bohnenförmigen Einfüllschacht des Deckels hinzugeben.

2-Geschwindigkeiten-Betrieb

1. Auf die Taste neben „2 DREHZAHL“ drücken, um den 2-Geschwindigkeiten-Betrieb zu wählen.



Wenn der Deckel nicht richtig positioniert ist - insbesondere an der Arretierung - und der Griff nicht genügend abgesenkt wurde, wird auf dem Bildschirm eine Warnmeldung angezeigt.

Verringern Sie, falls notwendig, die Einfüllmenge, damit der Sicherheitskontakt reagiert und das Gerät startet.

INBETRIEBNAHME GEMÜSESCHNEIDER

5. Zur Auswahl der zweiten Geschwindigkeit, betätigen Sie die Taste 2.

Um wieder die Geschwindigkeit 1 zu wählen, die Taste neben „DREHZAHL 1“ drücken.



6. Werden die Lebensmittel durch den runden Einfüllschacht eingefüllt, verwenden Sie bitte den Stopfer, um sie in den Schnittbereich zu befördern.



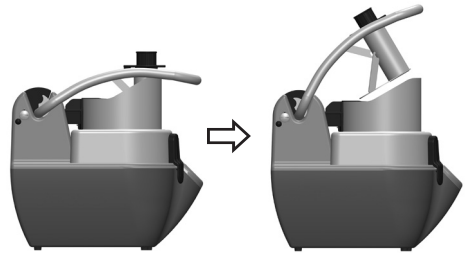
Die Lebensmittel nicht mit Gewalt eindrücken.

Zum Drücken der Lebensmittel nur den Stopfer verwenden.

Weder Hände noch andere Gegenstände verwenden, um die Lebensmittel hineinzudrücken. Sie könnten sich verletzen und das Gerät beschädigen.

Da das Gerät leise ist, wenn es keine Lebensmittel enthält, muss das Zugeben von neuen Lebensmitteln behutsam erfolgen, um Spritzer zu vermeiden.

7. Wird der Gemüseschneider über den bohnenförmigen Einfüllschacht befüllt, muss der Griff angehoben werden. Ab einem bestimmten Winkel wird das Gerät angehalten und eine Warnmeldung auf dem Bildschirm angezeigt.



Betriebsbereit

Nicht betriebsbereit

Bei angehobenem Griff, kann das Umschalten von der Geschwindigkeit 1 auf die Geschwindigkeit 2 durch Drücken der Taste „2“ und umgekehrt erfolgen.

Das Gerät wird durch das Drücken der Taste neben „BETRIEB“ wieder in Betrieb genommen.

8. Zum Auswechseln der Scheibe (siehe Abschnitt „Auswechseln der Scheibe“) muss der Deckel angehoben werden, wodurch das Gerät angehalten wird.

Nachdem der Deckel und der Griff gesenkt wurden, kann das Gerät nur durch das Drücken der Taste „BETRIEB“ wieder in Betrieb genommen werden.



INBETRIEBNAHME GEMÜSESCHNEIDER

9. Das Gerät wird durch das Drücken der Taste „STOPP“ angehalten.



STOPP
MACHINE LÄUFT
DREHZAHL 1
320 TR/MN
DREHZAHL 2
640 TR/MN

4. Auf die Taste neben „BETRIEB“ drücken, um das Gerät in Betrieb zu nehmen.



BETRIEB +
DREHZAHLREGLER
320 TR/MN
ZURÜCK -

Betrieb mit variabler Geschwindigkeit

1. Auf die Taste neben "VERSTELL DREHZAHL" drücken, um den 1-Geschwindigkeiten-Betrieb zu wählen.



EINHEITS 2
DREHZAHL DREHZAHL
VERSTELL.
DREHZAHL

Die Geschwindigkeit kann jederzeit durch Drücken der Tasten neben „R/MN-“ und „R/MN+“ bis zum gewünschten Wert geregelt werden.

2. Zur Wahl des Dauerbetriebs auf die Taste neben „BETRIEB“ drücken.



BETRIEB PULSE
DREHZAHLREGLER
ZURÜCK

5. Die Lebensmittel durch den zylindrischen Einfüllschacht oder durch den bohnenförmigen Einfüllschacht des Deckels hinzugeben.

Wenn der Deckel nicht richtig positioniert ist - insbesondere an der Arretierung - und der Griff nicht genügend abgesenkt wurde, wird auf dem Bildschirm eine Warnmeldung angezeigt.

3. Durch Drücken der Tasten neben „+“ und „-“ kann die Geschwindigkeit bis zum gewünschten Wert (von 320 bis 720 U/min) geregelt werden.

BETRIEB +
DREHZAHLREGLER
320 TR/MN
ZURÜCK -



Verringern Sie, falls notwendig, die Einfüllmenge, damit der Sicherheitskontakt reagiert und das Gerät startet.

6. Werden die Lebensmittel durch den runden Einfüllschacht eingefüllt, verwenden Sie bitte den Stopfer, um sie in den Schnittbereich zu befördern.

Die Lebensmittel nicht mit Gewalt eindrücken.
Zum Drücken der Lebensmittel nur den Stopfer verwenden.
Weder Hände noch andere Gegenstände verwenden, um die Lebensmittel hineinzudrücken.

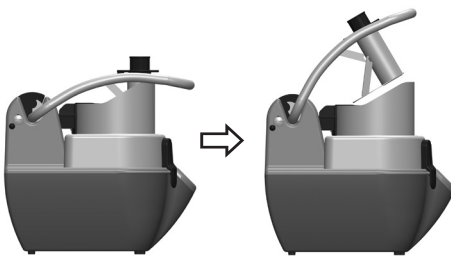
Beim Einschalten ist die Geschwindigkeit standardmäßig auf die niedrigste Stufe eingestellt (320 U/min).

INBETRIEBNAHME GEMÜSESCHNEIDER

**Sie könnten sich verletzen und das Gerät beschädigen.
Da das Gerät leise ist, wenn es keine Lebensmittel enthält, muss das Zugeben von neuen Lebensmitteln behutsam erfolgen, um Spritzer zu vermeiden.**



7. Wird der Gemüseschneider über den bohnenförmigen Einfüllschacht befüllt, muss der Griff angehoben werden. Ab einem bestimmten Winkel wird das Gerät angehalten.



Betriebsbereit

Nicht betriebsbereit

Bei angehobenem Griff kann die Motordrehzahl durch Drücken der Tasten „-“ und „+“ geändert werden.

Das Gerät wird durch das Drücken der Taste neben „BETRIEB“ wieder in Betrieb genommen.

8. Zum Auswechseln der Scheibe (siehe Abschnitt „Auswechseln der Scheibe“) muss der Deckel angehoben werden, wodurch das Gerät angehalten wird.

Nachdem der Deckel und der Griff gesenkt wurden, kann das Gerät nur durch das Drücken der Taste „BETRIEB“ wieder in Betrieb genommen werden.



9. Das Gerät wird durch das Drücken der Taste „STOPP“ ausgeschaltet.

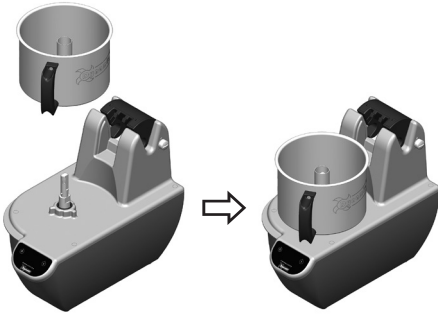


Die Geschwindigkeit kann jederzeit durch Drücken der Tasten neben „R/MN“ und „R/MN+“ bis zum gewünschten Wert geregelt werden.

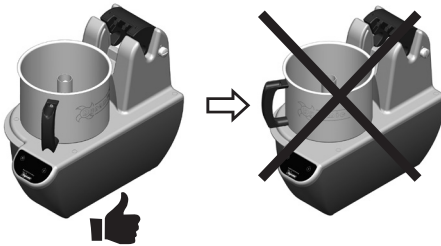
INBETRIEBNAHME KUTTER

Einbau des Zubehör

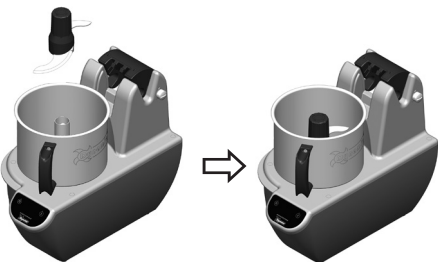
1. Die Kutterschüssel auf den Motorblock aufsetzen.



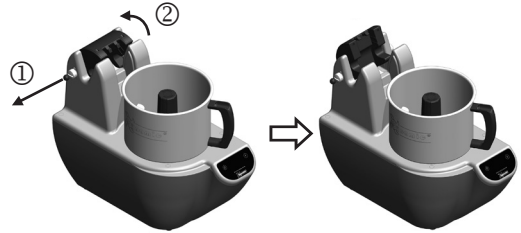
Achtung: Richten Sie die Edelstahlschüssel richtig aus, da sonst das Gerät nicht gestartet werden kann.



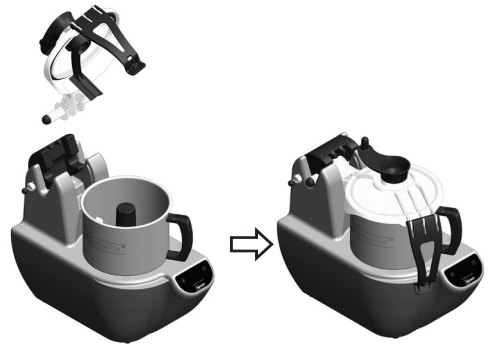
2. Vor dem Einsetzen den Allgemeinzustand des Messers prüfen (Schärfe usw.).



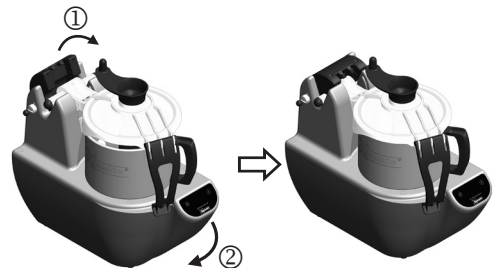
3. An der Riegelsperre ziehen und den Riegel nach hinten kippen.



4. Das Deckel einsetzen.



5. Den Riegel 1 nach vorne kippen und die Deckelarretierung schließen 2.



Das Messer verfügt über Schneidkanten. Seien Sie vorsichtig bei der Handhabung, da Sie sich schneiden könnten.

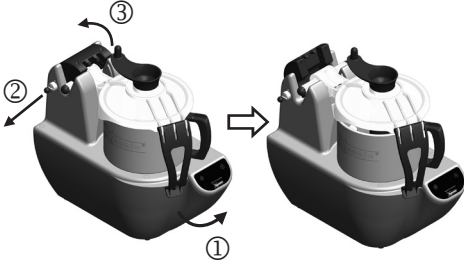
Ausbau des Zubehörs

ABBAU DES DECKELS

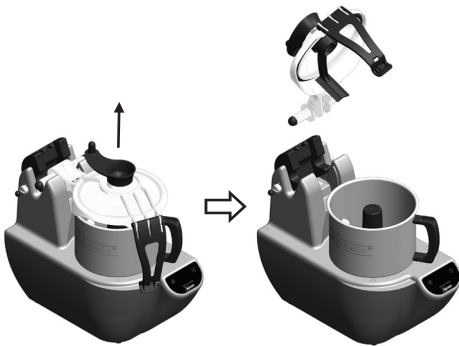
1. An der Deckelarretierung 1 und dann an der

INBETRIEBNAHME KUTTER

Zuglasche ziehen, um den Riegel ② zu entsperren und nach hinten zu kippen ③.

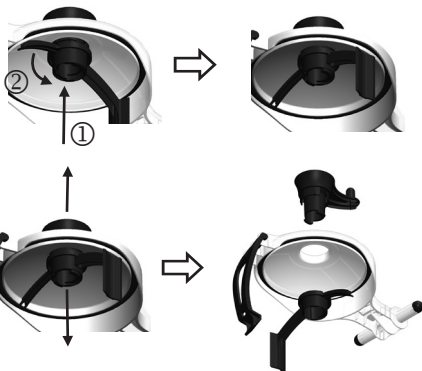


2. Ziehen Sie den Deckel senkrecht nach oben, um diesen abzunehmen.



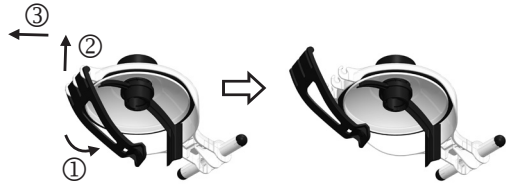
3. Um den Deckel wieder auf dem Motorblock anzubringen, die Schritte 1 und 2 in umgekehrter Reihenfolge durchführen.

4. Zum Abmontieren des Schabers die 2 Teile gegeneinander drücken, um die Griffzapfen des Schabers ① zu lösen und den Griff ② zu drehen.



5. Um den Schaber erneut zu montieren, den Schritt 4 in umgekehrter Reihenfolge durchführen.

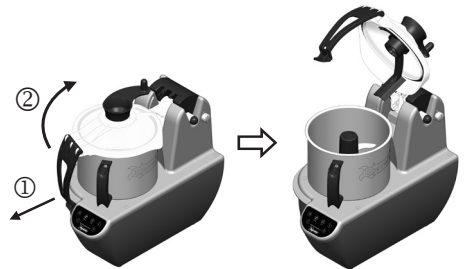
6. Zum Abmontieren der Arretierung muss sie zur Unterseite des Deckels ① gedreht und dann senkrecht ② und horizontal ③ verschoben werden, um sie zu entfernen.



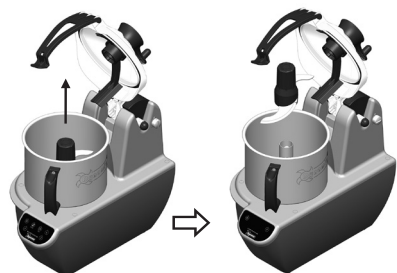
7. Um die Arretierung wieder zu montieren, den Schritt 6 in umgekehrter Reihenfolge durchführen.

AUSWECHSELN EINES MESSERS

1. Für den Zugang zum Inhalt des Mixbehälters an der Deckelarretierung ziehen und den Deckel bis zum Clip anheben.



2. Am Messer senkrecht nach oben ziehen, um es auszubauen.



INBETRIEBNAHME KUTTER



Das Messer verfügt über Schneidkanten. Seien Sie vorsichtig bei der Handhabung, da Sie sich schneiden könnten.

3. Zum Einsetzen eines neuen Messers wie in den vorigen Schritten vorgehen, aber in umgekehrter Reihenfolge.

Wahl des Betriebsmodus

1. Das Gerät anschließen.
2. Alle Zubehörteile einsetzen (Mixbehälter, Deckel usw.). Siehe Abschnitt „Montage des Zubehörs“.



Das Messer verfügt über Schneidkanten. Seien Sie vorsichtig bei der Handhabung, da Sie sich schneiden könnten.

Der Startbildschirm wird angezeigt.

EINHEITS DREHZAHL	2 DREHZAHL
VERSTELL. DREHZAHL	UMKEHREN

DesWarmmeldungen werden angezeigt, wenn der Deckel oder der Griff nicht richtig positioniert sind.

In diesem Fall die Anweisungen auf dem Bildschirm befolgen.

3. Die Lebensmittel direkt in den Mixbehälter oder durch den Einfüllschacht des Deckels geben.



Abb. 1 / Die Lebensmittel direkt in den Mixbehälter geben.



Abb. 2 / Die Lebensmittel durch den Einfüllschacht des Deckels zugeben.

Auf die Lebensmittelmenge achten: zu große Mengen können überlaufen und Spritzer verursachen.

4. Während des Betriebs können die Lebensmittel durch den Einfüllschacht des Deckels zugegeben werden.



INBETRIEBNAHME KUTTER

Die Lebensmittel nicht mit Gewalt eindrücken.

Weder Hände noch andere Gegenstände verwenden, um die Lebensmittel hineinzudrücken. Sie könnten sich verletzen und das Gerät beschädigen.

Da das Gerät leise ist, wenn es keine Lebensmittel enthält, muss das Zugeben von neuen Lebensmitteln behutsam erfolgen, um Spritzer zu vermeiden.

Auf die Lebensmittelmenge achten: zu große Mengen können Überlaufen und Spritzer verursachen.

5. Während des Betriebs können durch die Inbetriebnahme des Schabers die Lebensmittel von den Innenwänden des Mixbehälters gelöst werden.



1-Geschwindigkeit-Betrieb

Das Gerät muss während der gesamten Nutzungsdauer immer unter der Aufsicht des Benutzers stehen.

Je nach Vorbereitung kann das Gerät Vibrationen ausgesetzt sein, die dazu führen können, dass es sich auf seiner Arbeitsfläche bewegt.

1. Auf die Taste neben "EINHEITS DREHZAHL" drücken, um den 1-Geschwindigkeiten-Betrieb zu wählen.



EINHEITS DREHZAHL	2 DREHZAHL
VERSTELL. DREHZAHL	UMKEHREN

BETRIEB	PULS
EINHEITS DREHZAHL 1500 TR/MN	
ZURÜCK	>

Durch Drücken der Taste neben „>“ haben Sie Zugriff auf die Zeitschaltuhrmodi (TIMER) und auf die Stoppuhr.

BETRIEB	PULS
EINHEITS DREHZAHL 1500 TR/MN	
ZURÜCK	>



BETRIEB	ZEITSCHALT.
EINHEITS DREHZAHL 1500 TR/MN	
ZURÜCK	>



BETRIEB	STOPPUHR
EINHEITS DREHZAHL 1500 TR/MN	
ZURÜCK	>

DAUERBETRIEB

1. Zur Wahl des Dauerbetriebs auf die Taste neben „BETRIEB“ drücken.



BETRIEB	PULSE
MACHINE LÄUFT 1500 TR/MN	
ZURÜCK	>

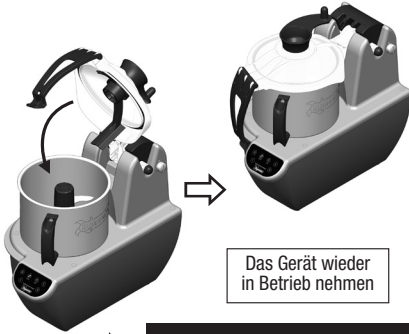
STOPP
EINHEITS DREHZAHL 1500 TR/MN

INBETRIEBNAHME KUTTER

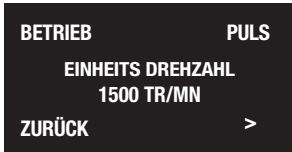
2. Muss zum Nachfüllen von Lebensmitteln der Deckel entsperrt werden, wird hierdurch das Gerät angehalten.



Anhalten des Geräts



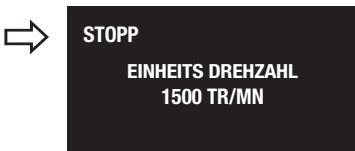
Das Gerät wieder in Betrieb nehmen



Auf die Lebensmittelmenge achten: zu große Mengen können Überlaufen und Spritzer verursachen.

Nachdem der Deckel gesenkt wurde, kann das Gerät nur durch das Drücken der Taste „BETRIEB“ wieder in Betrieb genommen werden.

3. Das Gerät wird durch das Drücken der Taste „STOPP“ ausgeschaltet.



PULSE-BETRIEB

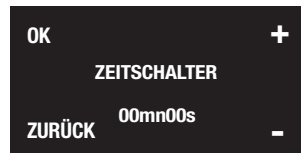
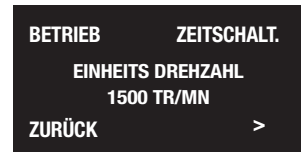
1. Zur Wahl des Betriebs mit Stoppuhr auf die Taste neben „PULS“ drücken.



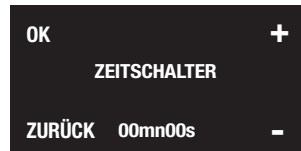
2. Das Gerät schaltet sich aus, wenn die Taste wieder losgelassen wird.

BETRIEB MIT ZEITSCHALTUHR (TIMER)

1. Zur Wahl des Betriebs mit Stoppuhr auf die Taste neben „ZEITSCHALT“ drücken. Der Bildschirm für die Zeiteinstellung wird angezeigt.



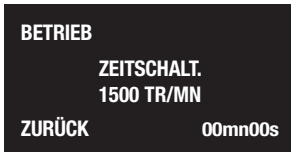
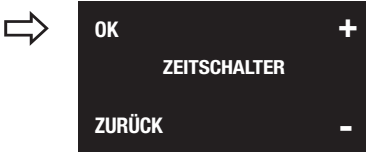
2. Stellen Sie die Betriebszeit durch Drücken der Tasten gegenüber "-" und "+" ein. Die Betriebszeit kann auf höchstens 20 Minuten eingestellt werden.



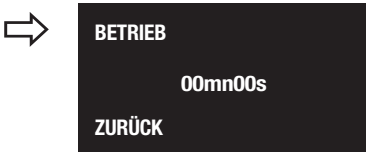
INBETRIEBNAHME KUTTER

Auf die Taste neben „ZURÜCK“ drücken, um zum vorherigen Bildschirm zurückzukehren.

3. Wenn die Zeit auf den gewünschten Wert eingestellt wurde, zur Bestätigung auf die Taste neben „OK“ drücken.

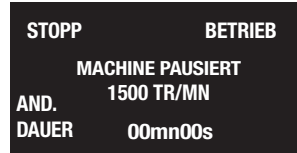
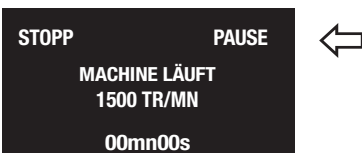


4. Auf die Taste neben „BETRIEB“ drücken, um das Gerät in Betrieb zu nehmen.

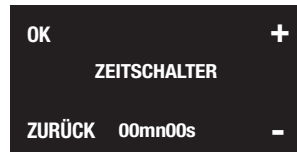


Das Gerät schaltet sich automatisch ab, wenn die Zeitschaltuhr „00mn00s“ anzeigt.

5. Durch Drücken der Taste „PAUSE“ wird der Motor vorübergehend angehalten und gleichzeitig die Zeit gespeichert.

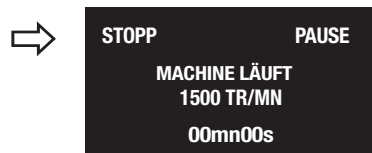


6. Die Betriebsdauer kann durch das Drücken der Taste „AND. DAUER“ geändert werden (siehe Schritt 3).

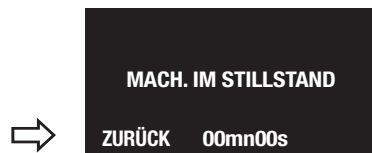


Auf die Taste neben „BETRIEB“ drücken, um das Gerät wieder in Betrieb zu nehmen.

7. Durch Drücken der Taste neben „STOPP“ werden der Motor sowie die Stoppuhr-Funktion angehalten.



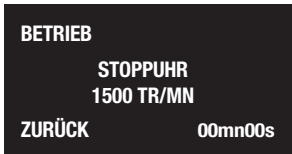
8. Auf die Taste neben „ZURÜCK“ drücken, um zum Hauptmenü zurückzukehren.



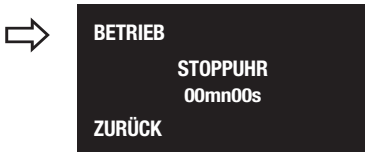
INBETRIEBNAHME KUTTER

BETRIEB MIT STOPPUHR (CHRONO)

1. Zur Wahl des Betriebs mit Stoppuhr auf die Taste neben „STOPPUHR“ drücken.

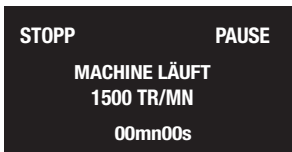
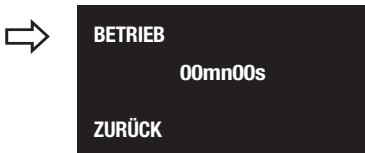


2. Auf die Taste neben „BETRIEB“ drücken, um das Gerät in Betrieb zu nehmen.

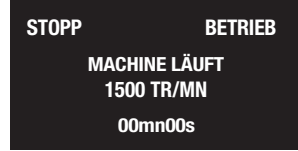


Das Gerät schaltet sich nach 20 Minuten automatisch aus.

3. Auf die Taste neben „BETRIEB“ drücken, um das Gerät wieder in Betrieb zu nehmen.



4. Durch Drücken der Taste „PAUSE“ wird der Motor vorübergehend angehalten.



5. Auf die Taste neben „BETRIEB“ drücken, um das Gerät wieder in Betrieb zu nehmen.



6. Durch Drücken der Taste neben „STOPP“ werden der Motor sowie die Stoppuhr-Funktion angehalten.



7. Auf die Taste neben „ZURÜCK“ drücken, um zum Hauptmenü zurückzukehren.

INBETRIEBNAHME KUTTER

2-Geschwindigkeiten-Betrieb

Das Gerät muss während der gesamten Nutzungsdauer immer unter der Aufsicht des Benutzers stehen.

Je nach Vorbereitung kann das Gerät Vibrationen ausgesetzt sein, die dazu führen können, dass es sich auf seiner Arbeitsfläche bewegt.

1. Alle Zubehörteile einsetzen (Mixbehälter, Deckel usw.). Siehe Abschnitt „Montage des Zubehörs“.
2. Auf die Taste neben „2 DREHZAHL“ drücken, um den 2-Geschwindigkeiten-Betrieb zu wählen.

EINHEITS DREHZAHL	2 DREHZAHL	←
VERSTELL. DREHZAHL	REVERSE	

DREHZAHL 1 1500 TR/MN	DREHZAHL 2 3000 TR/MN
ZURÜCK	

In diesem Betriebsmodus sind beide Geschwindigkeiten vorprogrammiert.

Um das Gerät mit anderen Geschwindigkeiten in Betrieb zu nehmen, den Modus „VERSTELL. DREHZAHL“ wählen.

3. Auf eine der Tasten neben „DREHZAHL 1 1500TR/MN“ und „DREHZAHL 2 3000TR/MN“ drücken, um die gewünschte Geschwindigkeit zu wählen.

⇒	DREHZAHL 1 1500 TR/MN	2 DREHZAHL
	ZURÜCK	

BETRIEB	PULSE
DREHZAHL 1 1500 TR/MN	
ZURÜCK	>

En Durch Drucken der Taste neben „>“ haben Sie Zugriff auf die Zeitschaltuhrmodi (TIMER) und auf die Stoppuhr.

BETRIEB	PULSE
DREHZAHL 1 1500 TR/MN	
ZURÜCK	>

0

BETRIEB	TIMER
DREHZAHL 1 1500 TR/MN	
ZURÜCK	>

0

BETRIEB	CHRONO
DREHZAHL 1 1500 TR/MN	
ZURÜCK	>

DAUERBETRIEB

1. Zur Wahl des Dauerbetriebs auf die Taste neben „BETRIEB“ drücken. Das Gerät wird gestartet.



BETRIEB	PULSE
DREHZAHL 1 1500 TR/MN	
ZURÜCK	>

STOPP	MACHINE LÄUFT	
	DREHZAHL 1	V2
	1500 TR/MN	3000 TR/MN

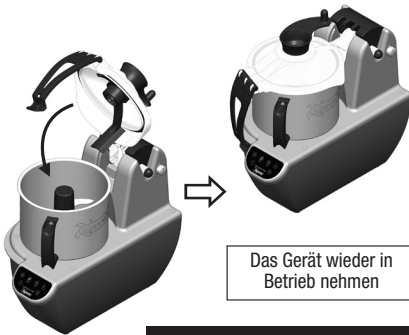
INBETRIEBNAHME KUTTER

Die Geschwindigkeit 2 kann jederzeit durch Drücken der Taste neben „V2 3000TR/MN“ eingestellt werden.

2. Muss zum Nachfüllen von Lebensmitteln der Deckel entsperret werden, wird hierdurch das Gerät angehalten.



Anhalten des Geräts



Das Gerät wieder in Betrieb nehmen



Auf die Lebensmittelmenge achten: zu große Mengen können Überlaufen und Spritzer verursachen.

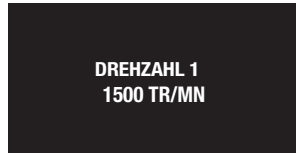
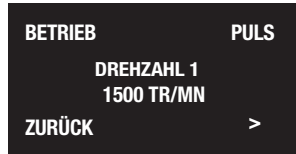
Nachdem der Deckel gesenkt wurde, kann das Gerät nur durch das Drücken der Taste „BETRIEB“ wieder in Betrieb genommen werden.

3. Das Gerät wird durch das Drücken der Taste „STOPP“ angehalten.



PULSE-BETRIEB

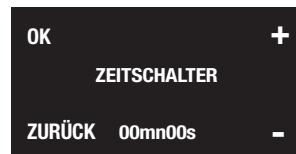
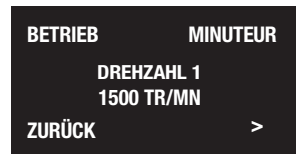
1. Zur Wahl des Betriebs mit Stoppuhr auf die Taste neben „PULS“ drücken. Das Gerät wird gestartet.



2. Das Gerät schaltet sich aus, wenn die Taste wieder losgelassen wird.

BETRIEB MIT ZEITSCHALTUHR (TIMER)

1. Zur Wahl des Betriebs mit Stoppuhr auf die Taste neben „MINUTEUR“ drücken. Der Bildschirm für die Zeiteinstellung wird angezeigt.



2. Stellen Sie die Betriebszeit durch Drücken der Tasten gegenüber "-" und "+" ein.

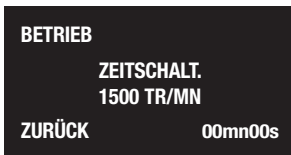
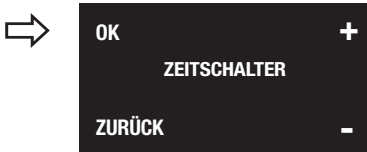
Die Betriebszeit kann auf höchstens 20 Minuten eingestellt werden.

INBETRIEBNAHME KUTTER



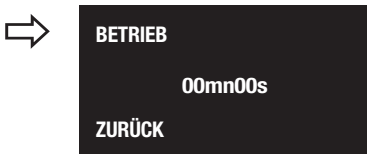
Auf die Taste neben „ZURÜCK“ drücken, um zum vorherigen Bildschirm zurückzukehren.

3. Wenn die Zeit auf den gewünschten Wert eingestellt wurde, zur Bestätigung auf die Taste neben „OK“ drücken.



Die Geschwindigkeit 2 kann durch Drücken der Taste neben „V2 3000TR/MN“ eingestellt werden.

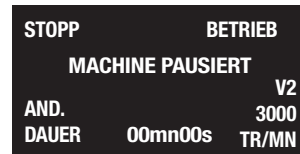
4. Auf die Taste neben „BETRIEB“ drücken, um das Gerät in Betrieb zu nehmen.



Die Geschwindigkeit 2 kann durch Drücken der Taste neben „V2 3000TR/MN“ eingestellt werden.

5. Durch Drücken der Taste „PAUSE“ wird der Motor vorübergehend angehalten.

Die Geschwindigkeit 2 kann durch Drücken der Taste neben „V2 3000TR/MN“ eingestellt werden.



6. Die Betriebsdauer kann durch das Drücken der Taste „AND. DAUER“ geändert werden (siehe Schritt 3).

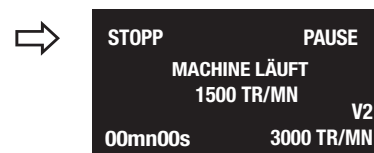


Auf die Taste neben „BETRIEB“ drücken, um das Gerät wieder in Betrieb zu nehmen.

Stellen Sie die Betriebszeit durch Drücken der Tasten gegenüber „-“ und „+“ ein.

Die Betriebszeit kann auf höchstens 20 Minuten eingestellt werden.

7. Durch Drücken der Taste neben „STOPP“ werden der Motor sowie die Stoppuhr-Funktion angehalten.



INBETRIEBNAHME KUTTER

MACH. IM STILLSTAND
1500 TR/MN
ZURÜCK 00mn00s

PAUSE
MACHINE LÄUFT
1500 TR/MN
00mn00s



8. Auf die Taste neben „ZURÜCK“ drücken, um zum Hauptmenü zurückzukehren.

BETRIEB MIT STOPPUHR (CHRONO)

1. Zur Wahl des Betriebs mit Stoppuhr auf die Taste neben „CHRONO“ drücken.

BETRIEB CHRONO
DREHZAHLREGLER
ZURÜCK >



BETRIEB +
DREHZAHLREGLER
ZURÜCK 00mn00s -

2. Auf die Taste neben „BETRIEB“ drücken, um das Gerät in Betrieb zu nehmen.



BETRIEB
STOPPUHR
ZURÜCK 00mn00s

STOPP PAUSE
MACHINE LÄUFT V2
00mn00s 3000 TR/MN

Das Gerät schaltet sich nach 20 Minuten automatisch aus.

3. Durch Drücken der Taste „PAUSE“ wird der Motor vorübergehend angehalten.

Die Geschwindigkeit 2 kann durch Drücken der Taste neben „V2 3000TR/MN“ eingestellt werden.

4. Auf die Taste neben „BETRIEB“ drücken, um das Gerät wieder in Betrieb zu nehmen.



BETRIEB
00mn00s
ZURÜCK

STOPP PAUSE
MACHINE LÄUFT
1500 TR/MN
00mn00s

5. Durch Drücken der Taste neben „STOPP“ werden der Motor sowie die Stoppuhr-Funktion angehalten.



STOPP PAUSE
MACHINE LÄUFT
1500 TR/MN
00mn00s

MACH. IM STILLSTAND
1500 TR/MN
ZURÜCK 00mn00s

6. Auf die Taste neben „ZURÜCK“ drücken, um zum Hauptmenü zurückzukehren.

INBETRIEBNAHME KUTTER

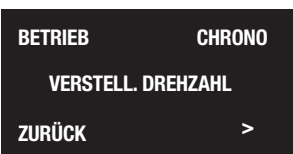
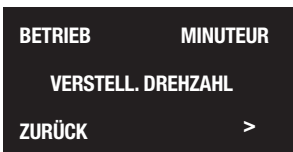
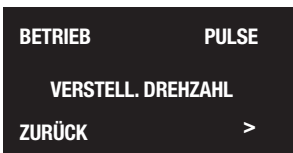
Betrieb mit variabler Geschwindigkeit

**Das Gerät muss während der gesamten Nutzungsdauer immer unter der Aufsicht des Benutzers stehen.
Je nach Vorbereitung kann das Gerät Vibrationen ausgesetzt sein, die dazu führen können, dass es sich auf seiner Arbeitsfläche bewegt.**

1. Alle Zubehöerteile einsetzen (Mixbehälter, Deckel usw.). Siehe Abschnitt „Montage des Zubehörs“.
2. Auf die Taste neben "VERSTELL. DREHZAHL" drücken, um den 1-Geschwindigkeiten-Betrieb zu wählen.



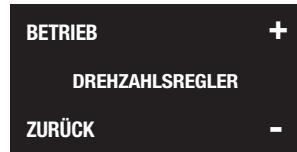
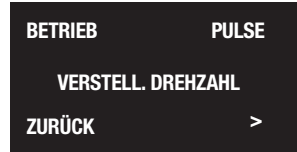
Durch Drücken der Taste neben „>“ haben Sie Zugriff auf die Zeitschaltuhrmodi (TIMER) und auf die Stoppuhr.



DAUERBETRIEB

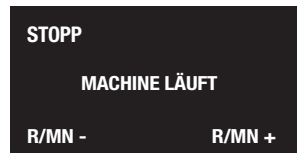
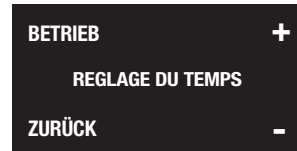
1. Zur Wahl des Dauerbetriebs auf die Taste neben „BETRIEB“ drücken.

Daraufhin wird der Bildschirm für die Einstellung der Geschwindigkeit angezeigt.



Durch Drücken der Tasten neben „+“ und „-“ kann die Geschwindigkeit bis zum gewünschten Wert (von 350 bis 3500 U/min) geregelt werden.

2. Auf die Taste neben „BETRIEB“ drücken, um das Gerät in Betrieb zu nehmen.



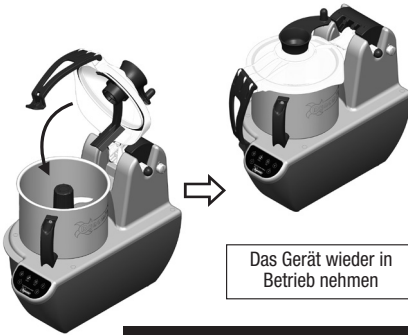
Während des Betriebs kann die Geschwindigkeit jederzeit durch Drücken der Tasten neben „R/MN -“ und „R/MN +“ bis zum gewünschten Wert geregelt werden.

3. Muss zum Nachfüllen von Lebensmitteln der Deckel entsperrt werden, wird hierdurch das Gerät angehalten.

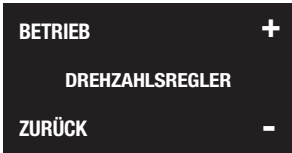
INBETRIEBNAHME KUTTER



Anhalten des Geräts



Das Gerät wieder in Betrieb nehmen



Auf die Lebensmittelmenge achten: zu große Mengen können überlaufen und Spritzer verursachen.

Nachdem der Deckel gesenkt wurde, kann das Gerät nur durch das Drücken der Taste „BETRIEB“ wieder in Betrieb genommen werden.

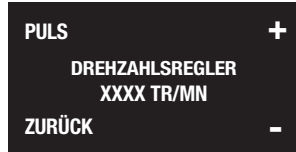
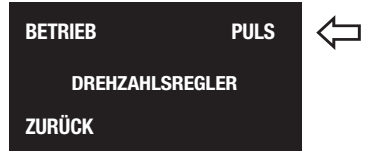
4. Das Gerät wird durch das Drücken der Taste „STOPP“ angehalten.



PULSE-BETRIEB

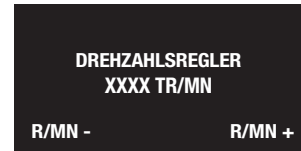
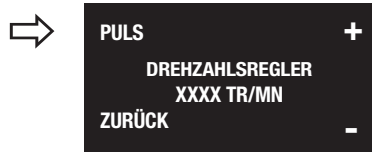
1. Zur Wahl des Betriebs mit Stoppuhr auf die Taste neben „PULS“ drücken.

Daraufhin wird der Bildschirm für die Einstellung der Geschwindigkeit angezeigt.



Durch Drücken der Tasten neben „+“ und „-“ kann die Geschwindigkeit bis zum gewünschten Wert (von 350 bis 3500 U/min) geregelt werden.

2. Auf die Taste neben "PULSE" drücken, um das Gerät in Betrieb zu nehmen.



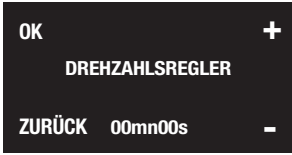
Die Geschwindigkeit kann jederzeit durch Drücken der Tasten neben „R/MN -“ und „R/MN +“ bis zum gewünschten Wert geregelt werden.

3. Das Gerät schaltet sich aus, wenn die Taste wieder losgelassen wird.

BETRIEB MIT ZEITSCHALTUHR (TIMER)

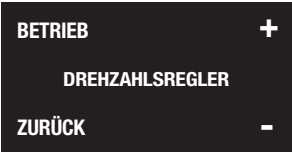
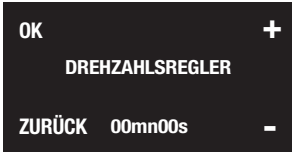
1. Zur Wahl des Betriebs mit Stoppuhr auf die Taste neben „ZIETSCHALT“ drücken.

INBETRIEBNAHME KUTTER

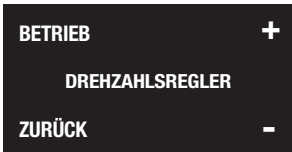


Auf die Tasten neben „-“ und „+“ drücken, um die Betriebsdauer zu ändern.

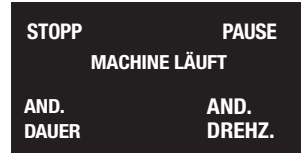
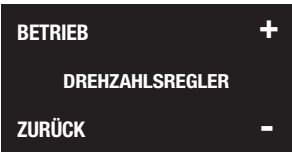
7. Durch Drücken der Taste neben „OK“ kann auf die Geschwindigkeitseinstellung zugegriffen werden (siehe § 7).



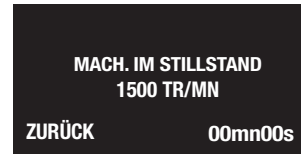
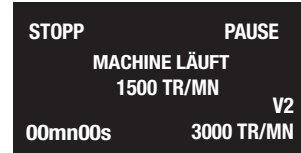
8. Die Geschwindigkeit kann durch Drücken der Tasten neben "AND. DREHZ.".



9. Auf die Taste neben „BETRIEB“ drücken, um das Gerät wieder in Betrieb zu nehmen.



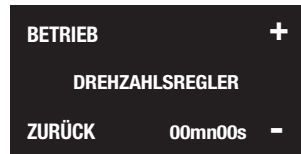
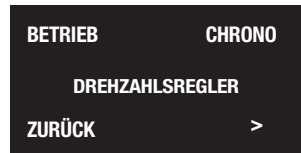
10. Durch Drücken der Taste neben „STOPP“ werden der Motor sowie die Stoppuhr-Funktion angehalten.



11. Auf die Taste neben „ZURÜCK“ drücken, um zum Hauptmenü zurückzukehren.

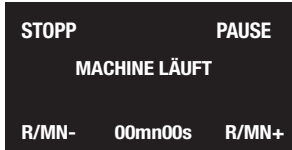
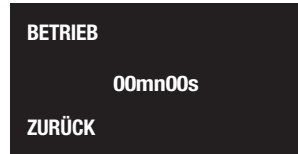
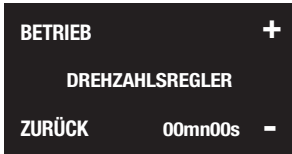
BETRIEB MIT STOPPUHR (CHRONO)

1. Zur Wahl des Betriebs mit Stoppuhr auf die Taste neben „CHRONO“ drücken.



2. Auf die Taste neben „BETRIEB“ drücken, um das Gerät in Betrieb zu nehmen.

INBETRIEBNAHME KUTTER

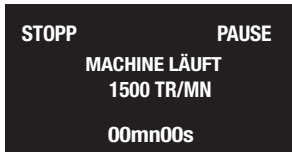


Das Gerät schaltet sich nach 20 Minuten automatisch aus.

3. Durch Drücken der Taste „PAUSE“ wird der Motor vorübergehend angehalten.

Die Geschwindigkeit kann jederzeit durch Drücken der Tasten neben „R/MN-“ und „R/MN+“ bis zum gewünschten Wert geregelt werden.

5. Durch Drücken der Taste neben „STOPP“ werden der Motor sowie die Stoppuhr-Funktion angehalten.



Die Geschwindigkeit 2 kann durch Drücken der Taste neben „V2 3000TR/MN“ eingestellt werden.

4. Auf die Taste neben „BETRIEB“ drücken, um das Gerät wieder in Betrieb zu nehmen.

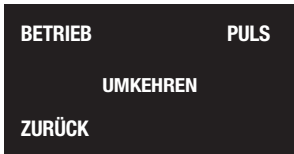
6. Auf die Taste neben „ZURÜCK“ drücken, um zum Hauptmenü zurückzukehren.

INBETRIEBNAHME KUTTER

Im „REVERSE“ Modus in Betrieb nehmen (Rückwärtsgang)

Das Gerät muss während der gesamten Nutzungsdauer immer unter der Aufsicht des Benutzers stehen.
Je nach Vorbereitung kann das Gerät Vibrationen ausgesetzt sein, die dazu führen können, dass es sich auf seiner Arbeitsfläche bewegt.

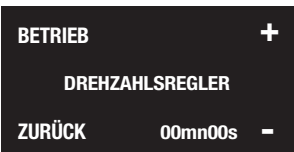
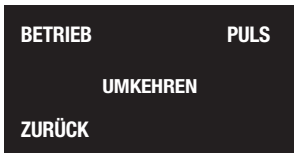
1. Alle Zubehörteile einsetzen (Mixbehälter, Deckel usw.). Siehe Abschnitt „Montage des Zubehörs“.
2. Auf die Taste neben „REVERSE“ drücken, um die Umkehrfunktion zu aktivieren.



DAUERBETRIEB

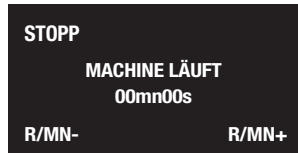
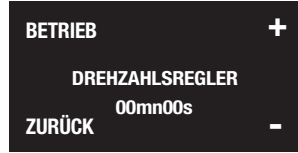
1. Zur Wahl des Dauerbetriebs auf die Taste neben „BETRIEB“ drücken.

Daraufhin wird der Bildschirm für die Einstellung der Geschwindigkeit angezeigt.



Durch Drücken der Tasten neben „+“ und „-“ kann die Geschwindigkeit bis zum gewünschten Wert (von 50 bis 350 U/min) geregelt werden.

2. Auf die Taste neben „BETRIEB“ drücken, um das Gerät in Betrieb zu nehmen.



Die Geschwindigkeit kann jederzeit durch Drücken der Tasten neben „R/MN-“ und „R/MN+“ bis zum gewünschten Wert geregelt werden.

3. Während des Betriebs können die Lebensmittel durch den Einfüllschacht des Deckels zugegeben werden.



Die Lebensmittel nicht mit Gewalt eindrücken.

Weder Hände noch andere Gegenstände verwenden, um die Lebensmittel hineinzudrücken. Sie könnten sich verletzen und das Gerät beschädigen.

Da das Gerät leise ist, wenn es keine Lebensmittel enthält, muss das Zugeben von neuen Lebensmitteln behutsam erfolgen, um Spritzer zu vermeiden.

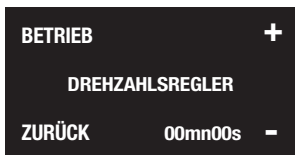
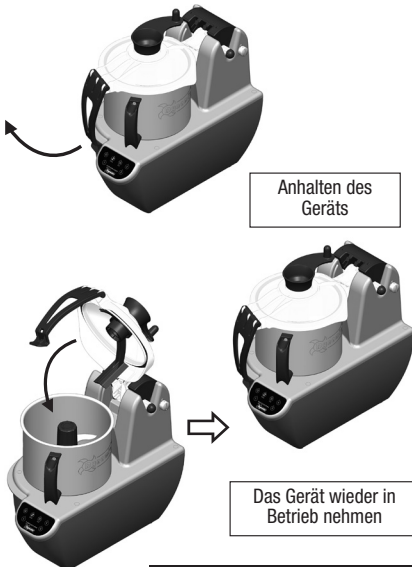
Auf die Lebensmittelmenge achten: zu große Mengen können Überlaufen und Spritzer verursachen.

INBETRIEBNAHME KUTTER

4. Während des Betriebs können durch die Inbetriebnahme des Schabers die Lebensmittel von den Innenwänden des Mixbehälters gelöst werden.



5. Muss zum Nachfüllen von Lebensmitteln der Deckel entsperrt werden, wird hierdurch das Gerät angehalten.



Auf die Lebensmittelmenge achten: zu große Mengen können überlaufen und Spritzer verursachen.

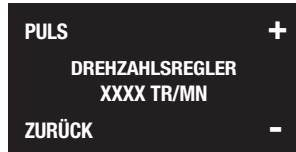
Nachdem der Deckel gesenkt wurde, kann das Gerät nur durch das Drücken der Taste „BETRIEB“ wieder in Betrieb genommen werden.

6. Das Gerät wird durch das Drücken der Taste „STOPP“ ausgeschaltet.



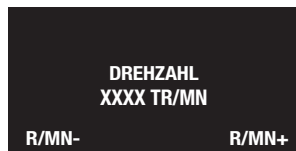
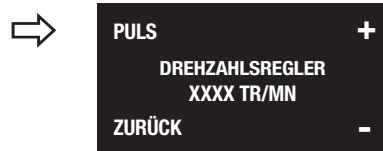
PULSE-BETRIEB

1. Zur Wahl des Betriebs mit Stoppuhr auf die Taste neben „PULS“ drücken. Daraufhin wird der Bildschirm für die Einstellung der Geschwindigkeit angezeigt.



Durch Drücken der Tasten neben „+“ und „-“ kann die Geschwindigkeit bis zum gewünschten Wert geregelt werden.

2. Auf die Taste neben "PULS" drücken, um das Gerät in Betrieb zu nehmen.



Während des Betriebs kann die Geschwindigkeit jederzeit durch Drücken der Tasten neben „R/MN-“ und „R/MN+“ bis zum gewünschten Wert geregelt werden.

3. Das Gerät schaltet sich aus, wenn die Taste wieder losgelassen wird.

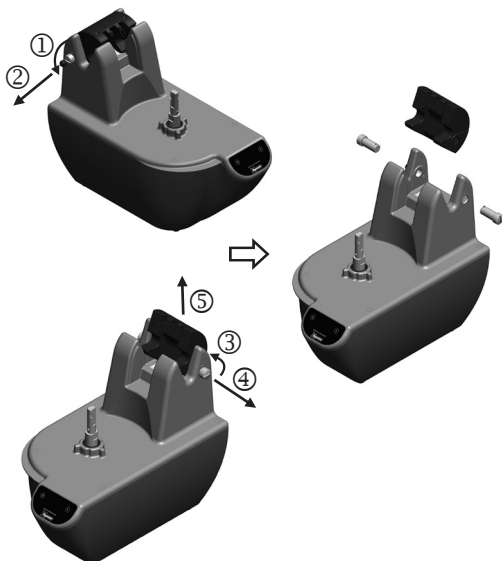
REINIGUNG

REINIGUNG DER ZUBEHÖRTEILE

1. Gerät ausschalten.
2. Entfernung aller Zubehörteile (lesen Sie hierzu die entsprechenden Abschnitte).
3. Die Zubehörteile mithilfe einer Handbrause spülen (keine scharfen Reinigungsmittel verwenden) oder in der Spülmaschine mit milden Reinigungsmitteln reinigen.
4. Das Zubehör an einem trockenen und belüfteten Ort aufbewahren.



Das Zubehör verfügt über Schneidkanten. Seien Sie vorsichtig bei der Handhabung, da Sie sich schneiden könnten.

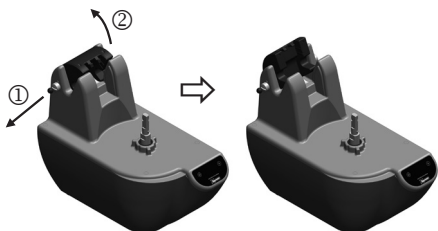


Den Motorblock nie in Wasser eintauchen

INSTANDHALTUNG

MOTORBLOCK REINIGUNG

1. Gerät ausschalten.
2. Entfernung aller Zubehörteile (lesen Sie hierzu die entsprechenden Abschnitte).
3. Den Motorblock mit einem Schwamm oder einem sauberen und wenig befeuchtetem Tuch reinigen.
4. Der Riegel kann durch Entsperrern der Achsen mit einem Flachschaubenzieher entfernt werden.



BEI JEDEM GEBRAUCH

Den Allgemeinzustand des Kabels und des Anschlusses auf Beschädigungen prüfen (Schneiden, Zerdrücken usw.).

Die Zubehörteile nach jeder Anwendung entfernen.

Die Zubehörteile reinigen. Auf Lebensmittelreste prüfen, bevor sie in einem trockenen und belüfteten Bereich verstaut werden.

Vor dem Wegräumen den Allgemeinzustand des Zubehörs prüfen (Schärfe der Klingen, Verformungen usw.).

Den Zustand der Dichtung prüfen.

JEDES JAHR

Die Stabilität des Geräts prüfen. Bei Bedarf die beschädigten Puffer ersetzen.

Die Dichtung auswechseln.

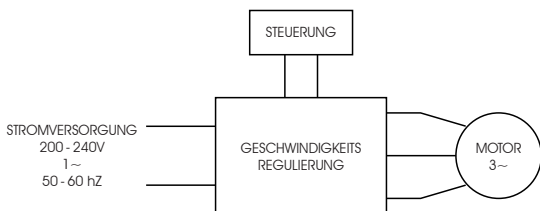
Die Scheiben und die Gitter sind Verschleißteile, die regelmäßig ersetzt werden müssen, um die Schnittqualität zu gewährleisten.

ELEKTRISCHER ANSCHLUSS

Die Steckdose muss den CEE 7/7 Standardanforderungen entsprechen.

Die elektrische Einrichtung muss durch einen Fehlerstrom-Schutzschalter (FI) vom Typ A und eine 16 Ampere Sicherung geschützt sein.

ELEKTROPLAN



KONFORTMITÄTSBESCHEINIGUNG CE KUNDENDIENST UND GARANTIE

Hiermit bescheinigen wir, dass das Gerät von Dynamic folgenden Richtlinien für Hygiene und Sicherheit entsprechen : EN12853.

KUNDENDIENST UND GARANTIE

Im Falle einer Funktionsstörung Ihres Gerätes wenden Sie sich bitte an den Fachhändler bei dem Sie das Gerät gekauft haben, oder senden Sie das Gerät direkt an uns zur Reparatur.

DYNAMIC PROFESSIONAL - GROUPE NADIA GMBH

Robert Koch Straße 7 – 77694 Kehl – Auenheim

Tel. : +49 (0)7851 / 886 45-0

Fax: +49 (0)7851 / 886 45-32

e-mail : info@dynamic-professional.de

Auf unsere Geräte erhalten Sie, ab Kaufdatum, ein Jahr Garantie.

Wir gewähren diese Garantie auf alle elektrischen und mechanischen Teile.

Ausgenommen von der Garantie, sind defekte Teile durch mutwillige Beschädigungen, Bruch z. B. durch Fall oder Überbeanspruchung der Geräte, Ebenfalls ausgeschlossen sind Verschleißteile.

Zur Wahrung der Garantie, muss der Garantienachweis mit Datum, Stempel und Unterschrift, vom Verkäufer ausgefüllt werden.

Sollte das Gerät selbstständig, ohne Absprache geöffnet oder repariert werden, erlischt die Garantie.

GARANTIE

Im Falle einer Funktionsstörung wenden Sie sich bitte an den Fachhändler bei dem Sie das Gerät gekauft haben, oder senden Sie das Gerät direkt an uns zur Reparatur.

DYNAMIC PROFESSIONAL - GROUPE NADIA GMBH

Robert Koch Straße 7

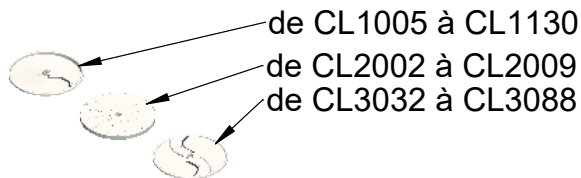
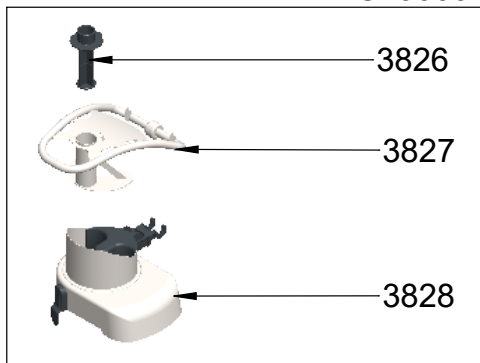
77694 Kehl – Auenheim

EXPLOSIONSZEICHNUNG - STÜCKLISTE

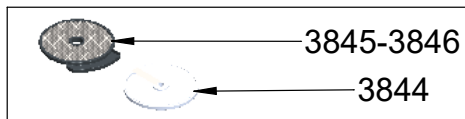
CL150 - GEMÜSESCHNEIDEMASCHINE MIT STEUERBILDSCHIRM

ARTIKELNUMMER	BESCHREIBUNG
3826	STÖßEL
3827	GRIFF KOMPLETT
3828	DECKEL GEMÜSESCHNEIDER KOMPLETT
3844	WÜRFELSCHIBE 8MM
3845	WÜRFELGITTER 8MM
3846	GITTER FÜR POMMES FRITES 8MM
3847	AUSWERFER
3848	AUSWURFSCHALE
3854	MOTORBLOCK FÜR KOMBINATION MIT DISPLAY 220-240V
CL1005	SCHNEIDESCHIBE 0,5MM
CL1015	SCHNEIDESCHIBE 1,5MM
CL1025	SCHNEIDESCHIBE 2,5MM
CL1030	SCHNEIDESCHIBE 3MM
CL1040	SCHNEIDESCHIBE 4MM
CL1050	SCHNEIDESCHIBE 5MM
CL1070	SCHNEIDESCHIBE 7MM
CL1080	SCHNEIDESCHIBE 8MM
CL1090	SCHNEIDESCHIBE 9MM
CL1110	SCHNEIDESCHIBE 11MM
CL1120	SCHNEIDESCHIBE 12MM
CL1130	SCHNEIDESCHIBE 13MM
CL2002	REIBESCHIBE 2MM
CL2003	REIBESCHIBE 3MM
CL2005	REIBESCHIBE 5MM
CL2009	REIBESCHIBE 9MM
CL3032	JULIENNESCHIBE 3X2MM
CL3042	JULIENNESCHIBE 4X2MM
CL3044	JULIENNESCHIBE 4X4MM
CL3052	JULIENNESCHIBE 5X2MM
CL3055	JULIENNESCHIBE 5X5MM
CL3088	JULIENNESCHIBE 8X8MM
CL4008	KIT WÜRFEL 8X8MM
CL5008	KIT POMMES FRITES 8MM
CL9000	KOMPLETT KIT FÜR GEMÜSESCHNEIDE (DECKEL, GRIF, AUSWURFSCHALE)

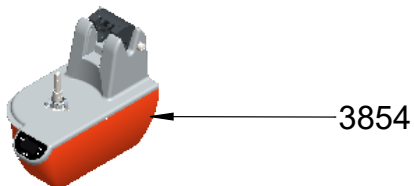
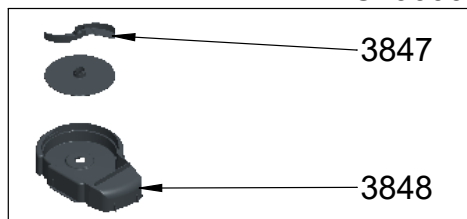
CL9000



CL4008-CL5008



CL9000

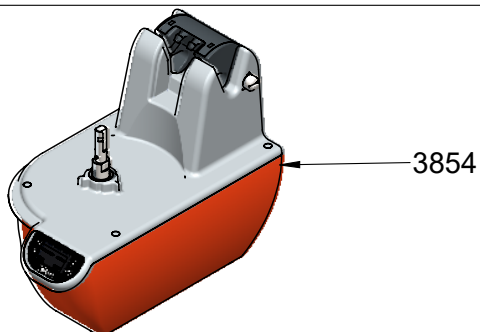
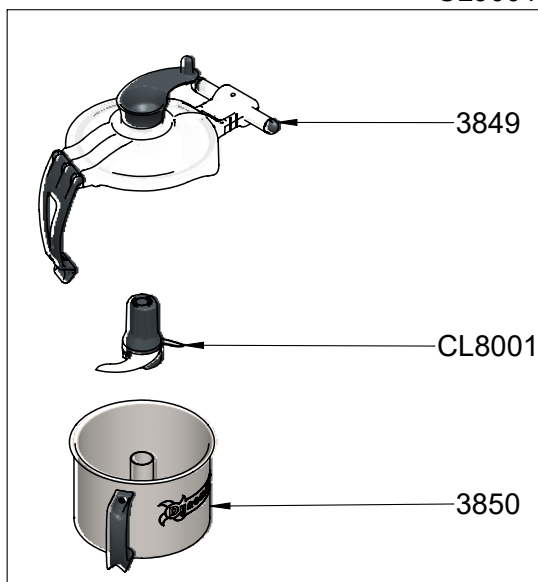


EXPLOSIONSZEICHNUNG - STÜCKLISTE

CL250 - KUTTER MIT STEUERBILDSCHIRM

ARTIKELNUMMER	BESCHREIBUNG
3849	KUTTERDECKEL KOMPLETT
3850	SCHÜSSEL MIT GRIFF
3854	MOTORBLOCK FÜR KOMBINATION MIT DISPLAY 220-240V
CL8001	MESSER MIT GLATTEN KLINGEN
CL9001	KOMPLETT KIT FÜR KUTTER (DECKEL, SCHÜSSEL UND MESSER)

CL9001

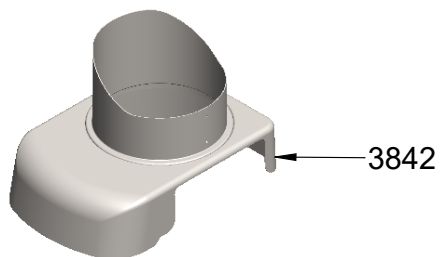
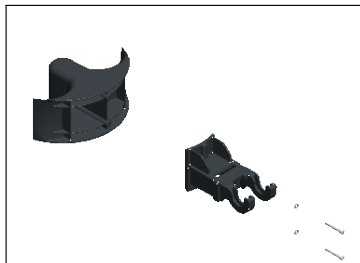


EXPLOSIONSZEICHNUNG - STÜCKLISTE

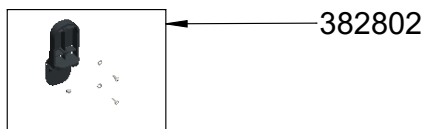
3828 - DECKEL GEMÜSESCHNEIDER

ARTIKELNUMMER	BESCHREIBUNG
382801	KIT FÜR DECKELCLIP
382802	KIT DECKELARRETIERUNG
3842	EDELSTAHLDECKEL

382801



3842



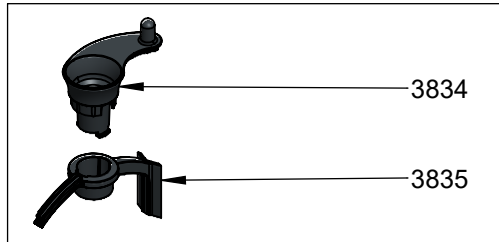
382802

EXPLOSIONSZEICHNUNG - STÜCKLISTE

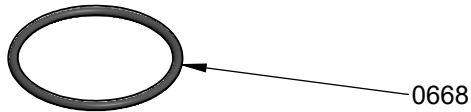
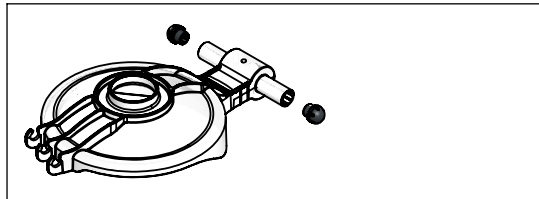
3849 - KUTTERDECKEL

ARTIKELNUMMER	BESCHREIBUNG
0668	DICHTUNG
3834	HEBEL
3835	SCHABER
384901	RIEGEL
384902	DECKEL
384903	SCHABER UND HEBEL

384903



384902

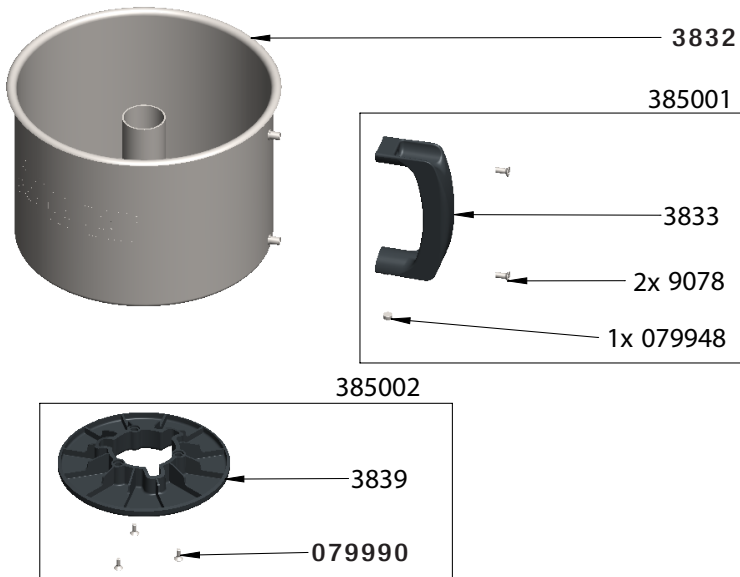


384901

EXPLOSIONSZEICHNUNG - STÜCKLISTE

3850 - SCHÜSSEL AUS EDELSTAHL

ARTIKELNUMMER	BESCHREIBUNG
079948	MAGNET
079990	SCHRAUBE M4x10
3832	EDELSTAHLSCHÜSSEL
3833	SCHÜSSEL GRIFF
3839	UNVERWECHELBARBEITEINRICHTUNG
385001	GRIFFKIT FÜR SCHÜSSEL
385002	ADAPTERKIT FÜR SCHÜSSEL
9078	SCHRAUBEN



EXPLOSIONSZEICHNUNG - STÜCKLISTE

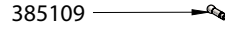
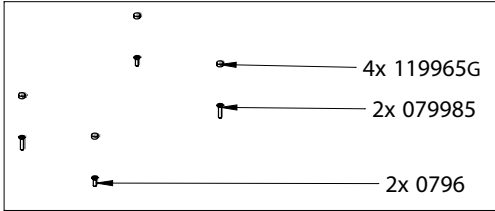
3854 - MOTORBLOCK FÜR KOMBINATION MIT DISPLAY

ARTIKELNUMMER	BESCHREIBUNG
0600CL	DICHTUNGSRING
0796	SCHRAUBE M6x20
079985	SCHRAUBE M6x30
119965G	GRAUE KAPPE
3820	KABEL 220-240V
3820UK	UK KABEL 220-240V
3821	DREHZAHLREGULIERUNG EINPHASIG 240V 1.5 KW
3823	KABELKLEMME
3824	KNICKSCHUTZ FÜR KABEL
3825	FUß
385101	GEHAUBE ORANGE MIT FUß
385102	DREHZAHLREGULIERUNG,HALTERUNG UND SCHRAUBEN
385103	MOTOR, LÜFTERRAD UND SCHRAUBEN
385104	UNTERSTÜTZUNG UND SENSOR FÜR DEN GRIFF
385105	UNTERSTÜTZUNG UND SENSOR
385106	SCHLOSS
385107	SCHRAUBENSET FÜR MOTORBLOCK
385108	SCHLOSSHALTERUNG MIT STIFT
385109	KIT SICHERUNGSACHSE
385130	KLEBER- UND MAGNETSATZ
385410	KIT FÜR STEUERUNG MIT BILDSCHIRM

EXPLOSIONSZEICHNUNG - STÜCKLISTE

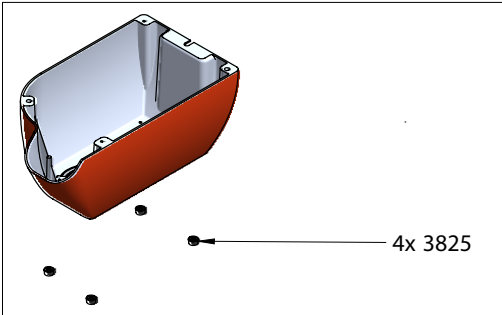
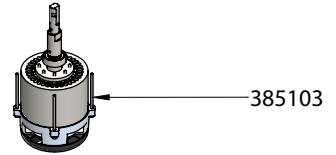
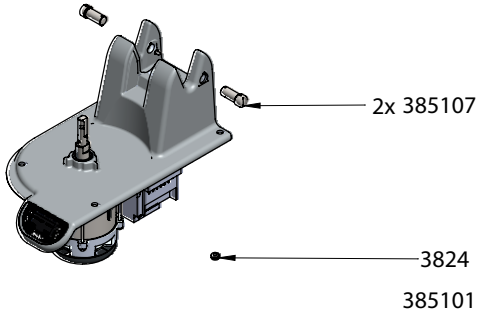
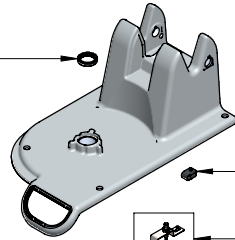


385107

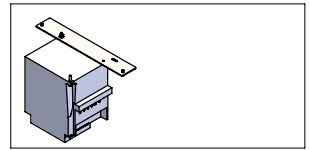


0600CL

385410



385102



GARANTIENACHWEIS

- Hotel, Gaststätte
- Restaurant
- Cafe
- Konditorei
- Eiscafe
- Krankenhaus
- Sonstige

• Name

.....

• Adresse

.....

• Stadt

.....

• Postleitzahl

.....

• Telefon

.....

DYNAMIC FRANCE S.A.S.

S.A.S. au capital de 216.780 Euros - RCS 416 450 435 - La Roche-sur-Yon

518 rue Léo Baekeland – B.P.57

85290 Mortagne-sur-Sèvre Cedex - FRANCE

Tél. +33 (0)2 51 63 02 72

E-mail : contact@dynamicmixers.com

www.dynamicmixers.com

Stempel des Verkäufers

