



CUTTER / CORTADOR DE LEGUMES



CORTADOR DE LEGUMES

Descrição	4
Características	5

CUTTER

Descrição	6
Características	7

UTILIZAÇÃO	8
-------------------------	---

FUNCIONAMENTO DO CORTADOR DE LEGUMES	9 - 16
---	--------

FUNCIONAMENTO DO CUTTER	19 - 25
--------------------------------------	---------

LIMPEZA	30
----------------------	----

MANUTENÇÃO	30
-------------------------	----

LIGAÇÃO ELÉTRICA	31
-------------------------------	----

ESQUEMA ELÉTRICO	31
-------------------------------	----

CERTIFICADO DE CONFORMIDADE - ASSISTÊNCIA PÓS-VENDA - GARANTIA	31
---	----

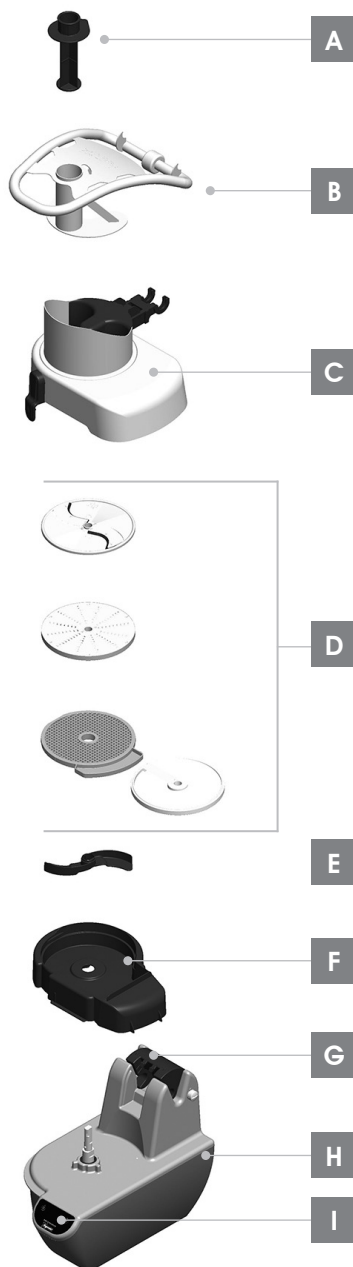
INÍCIO - NOMENCLATURA	32 - 39
------------------------------------	---------

GARANTIA	40
-----------------------	----

DESCRIÇÃO CORTADOR DE LEGUMES



- A** Botão de pressão
- B** Pega
- C** Tampa
- D** Acessório (disco de corte, disco para ralar, disco para desfiar, etc.)
- E** Ejetor
- F** Recipiente
- G** Bloqueio
- H** Bloco motor
- I** Painel de comando



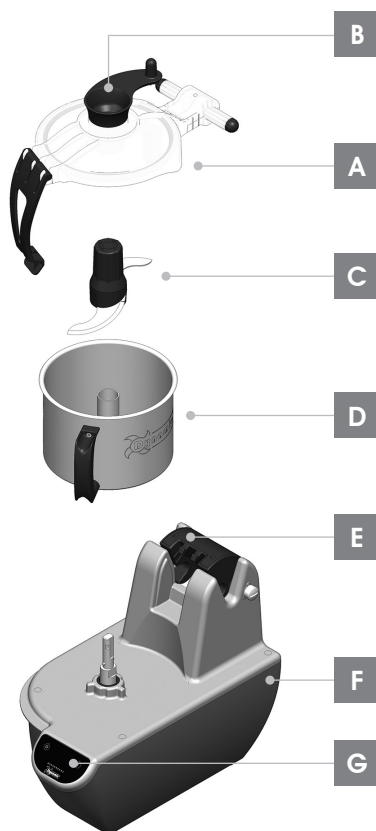
CARACTERÍSTICAS CORTADOR DE LEGUMES

CORRENTE	220/240 V - 1Ph - 50-60Hz
POTÊNCIA	1100W
VELOCIDADE	
• 1 velocidade :	320 rpm
• 2 velocidades :	320 e 640 rpm
• Velocidade variável :	320 - 720 rpm
DIMENSÕES	
• Diâmetro do disco	225mm
PESO	
• Aparelho (sem disco)	27kg
• Bloco motor	21kg
• Pega	2.8kg
• Tampa	2.5kg
• Recipiente	0.6kg
• Disco para laminar	0.6kg
• Disco para ralar	0.4kg
• Disco para desfiar	0.7kg
• Kit para batatas fritas (disco e grelha)	1.4kg
• Kit macedónia (disco e grelha)	1.4kg
NÍVEL DE PRESSÃO ACÚSTICA	60 dB

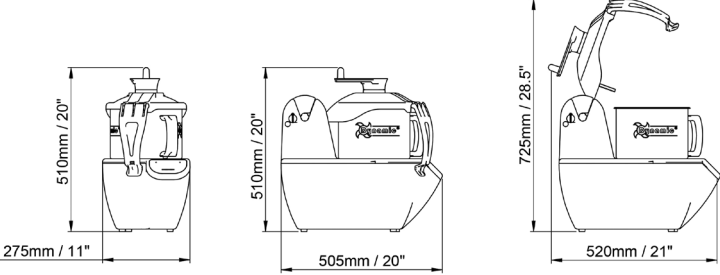
DESCRIÇÃO CUTTER



- A** Tapa
- B** Raspador
- C** Lâmina
- D** Recipiente em aço inoxidável
- E** Bloqueio
- F** Bloco motor
- G** Painel de comando



CARACTERÍSTICAS CUTTER

CORRENTE	220/240 V - 1Ph - 50-60Hz
POTÊNCIA	1100W
VELOCIDADE	
• 1 velocidade :	1500 rpm
• 2 velocidades :	1500 e 3000 rpm
• Velocidade variável :	350 - 3500 rpm
• Reverse :	80 - 350 rpm
• Pulse :	Disponível dependendo do modelo
DIMENSÕES	
	
PESO	
• Aparelho (sem recipiente e tampa) :	27kg
• Bloco motor :	21kg
• Recipiente (com tampa) :	2.8kg
• Lâmina :	0.260 kg
CAPACIDADE DO RECIPIENTE	
• Capacidade nominal :	5.4 Litros
• Capacité útil :	4.3 Litros
NÍVEL DE PRESSÃO ACÚSTICA	60 dB

ATENÇÃO

Ler as instruções por completo antes de usar pela primeira vez.

Desligar e retirar da ficha antes de limpar o aparelho.

Este aparelho não deve ser limpo com um jato de água ou uma máquina de limpeza a vapor.

Este aparelho pode ser utilizado por crianças com mais de 8 anos de idade e por pessoas com capacidades físicas, sensoriais ou mentais reduzidas ou sem experiência e conhecimento, desde que estejam sob supervisão e tenham sido instruídas sobre o uso seguro do aparelho e desde que compreendam os perigos envolvidos.

As crianças não devem brincar com o aparelho. A limpeza e a manutenção pelo usuário não devem ser feitas por crianças sem vigilância.



Os discos e as grelhas têm arestas afiadas. Ter cuidado ao manuseá-los ou limpá-los, existe um risco de corte.

Este produto inclui lâminas em movimento, ter cuidado durante a sua utilização e limpeza, risco de corte.

Estes aparelhos destinam-se a ser utilizados em aplicações comerciais, por exemplo nas cozinhas de restaurantes, cantinas, hospitais e empresas comerciais tais como padarias, talhos, etc., mas não para a produção continuada de alimentos.

UTILIZAÇÃO DO CORTADOR DE LEGUMES

Este aparelho pode ser utilizado para laminar, ralar, desfiar bem como realizar cubos ou palitos.

UTILIZAÇÃO DO CUTTER

Este aparelho pode ser utilizado para esmagar, triturar, picar mais ou menos finamente, misturar e emulsionar legumes, carnes ou preparados.

Também pode ser usado para fazer massas quebradas, massas para pão, etc.

O dispositivo deve estar sempre sob a supervisão do usuário durante o seu uso.

Dependendo da preparação, o dispositivo pode estar sujeito a vibrações que podem fazer com que ele se mova na superfície de trabalho.

Este aparelho é utilizado unicamente para preparados alimentares: consultar-nos para qualquer outra utilização.

TRANSPORTE E MANUSEIO DO APARELHO



Tendo em conta o peso do aparelho e a fim de evitar qualquer risco de ferimentos, prever todos os meios necessários e adequados para facilitar o manuseio e transporte do equipamento.

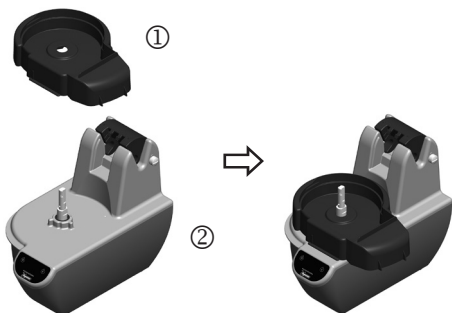
O aparelho deve ser colocado sobre uma superfície plana, estável, rígida e suficientemente forte para suportar o seu peso e as vibrações que possam ser causadas pelo seu uso.

Certifique-se de que o espaço dedicado ao aparelho é suficientemente amplo para permitir uma utilização ótima do aparelho.

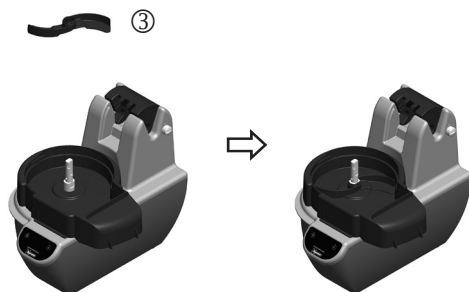
FUNCIÓNAMENTO DO CORTADOR DE LEGUMES

Montagem dos acessórios

1. Colocar o tabuleiro ① sobre o bloco do motor ②.



2. Colocar o ejetor ③.



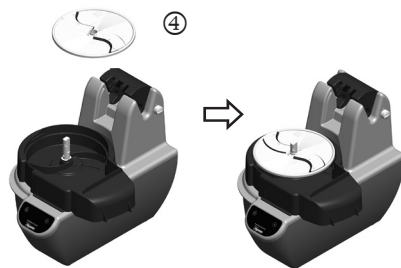
3. Escolher o acessório (disco de corte, disco para ralar, etc.) mais adequado aos resultados desejados e verificar o seu estado geral (deformação, oxidação, afiação da lâmina, etc.)



Os discos e as grelhas têm arestas afiadas. Ter cuidado ao manuseá-los ou limpá-los, existe um risco de corte.

4. Montar o acessório ④ no aparelho. Relativamente aos discos para laminar e desfiar, deslizá-los ao longo do eixo

de saída do motor e depois rodá-los no sentido oposto ao da seta indicada no disco até encaixar.

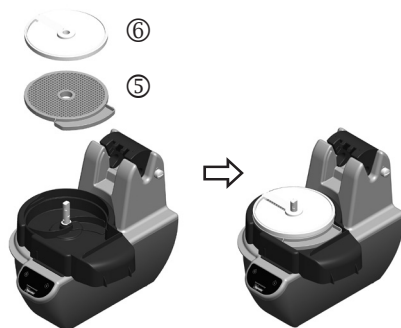


Relativamente aos discos para ralar, basta deslizá-los ao longo do eixo de saída do motor até encaixar.



Os discos têm arestas afiadas. Ter cuidado ao manuseá-los, existe um risco de corte.

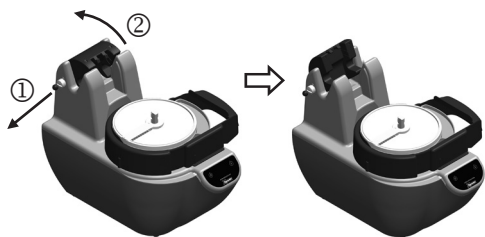
No caso dos kits para batatas fritas e dos kits para a macedónia, coloque primeiro a grelha ⑤ e depois o disco de cortar ⑥.



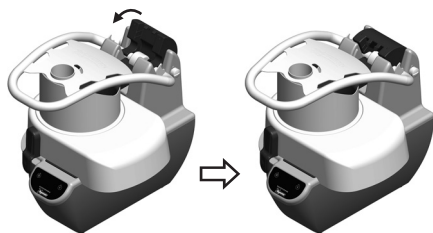
Os discos e as grelhas têm arestas afiadas. Ter cuidado ao manuseá-los, existe um risco de corte.

FUNCIONAMENTO DO CORTADOR DE LEGUMES

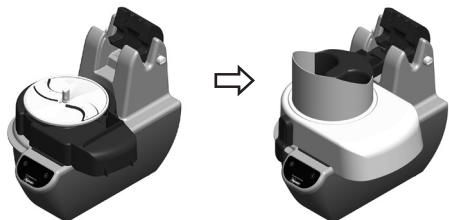
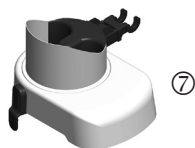
5. Puxar a trava do bloqueio e rodar o bloqueio para trás.



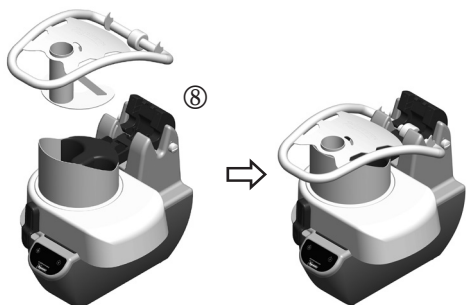
8. Rodar o bloqueio.



6. Colocar a tampa 7.



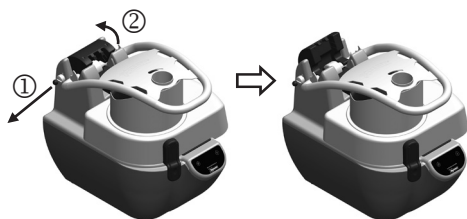
7. Colocar a pega 8.



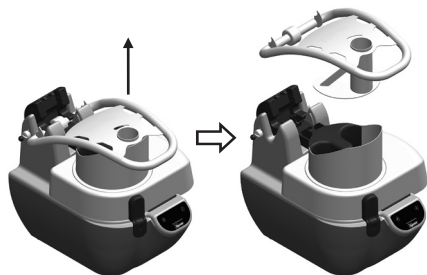
Desmontagem dos acessórios

DESMONTAGEM DA PEGA E DA TAMPA

1. Puxar a trava do bloqueio 1 e rodar o bloqueio para trás 2.

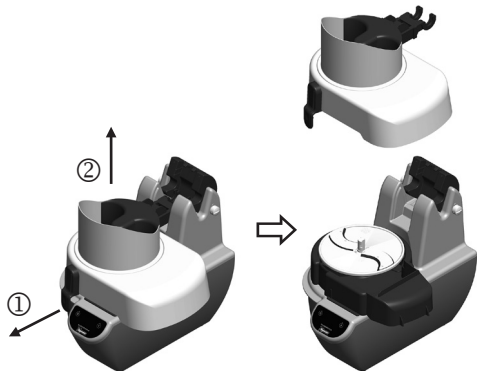


2. Puxar a pega na vertical para libertá-la.



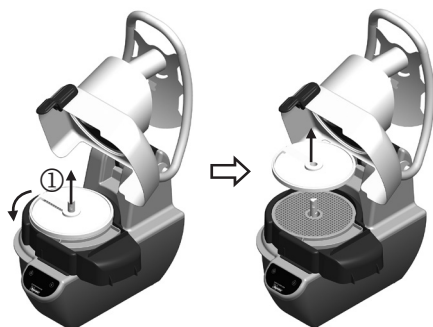
FUNCIONAMENTO DO CORTADOR DE LEGUMES

3. Puxar a trava ① para soltar a tampa e puxá-la para trás ②.



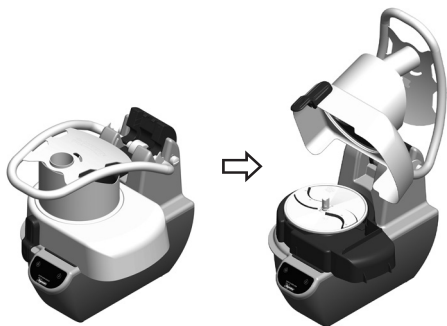
Os discos têm arestas afiadas. Ter cuidado ao manuseá-los, existe um risco de corte.

3. Desmontar o kit macedónia ou o kit para batatas fritas, removendo primeiro o disco de cortar ① e depois a grelha ②.

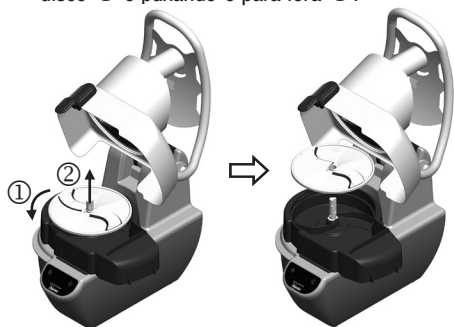


TROCA DE UM ACESSÓRIO

1. Levantar a pega até ao seu batente e a tampa até ao clipe para ter acesso à área de corte.



2. Desmontar o disco para laminar ou desfiar rodando-o na direção da seta indicada no disco ① e puxando-o para fora ②.



Os discos e as grelhas têm arestas afiadas. Ter cuidado ao manuseá-los, existe um risco de corte.

4. Para instalar um novo acessório, proceder com os passos anteriores, mas em sentido contrário.

FUNCIONAMENTO DO CORTADOR DE LEGUMES

Arranque para as versões com 1 velocidade

1. Colocar todos os acessórios (pega, tampa, etc.). Ver parágrafo “Montagem dos acessórios”.
2. Ligar o aparelho. O LED acima do botão “I” e todos os LEDs alinhados estão intermitentes. O aparelho está pronto para funcionar.



Se os LEDs não estiverem acesos, verificar os seguintes pontos:

- A alimentação da tomada de parede.
- A conexão à tomada de parede.
- O estado do cabo de alimentação (cortado, esmagado, etc.).

3. Carregar os alimentos através da calha circular na pega (fig. n°1) ou através da abertura em forma de feijão da tampa (fig. n°2).

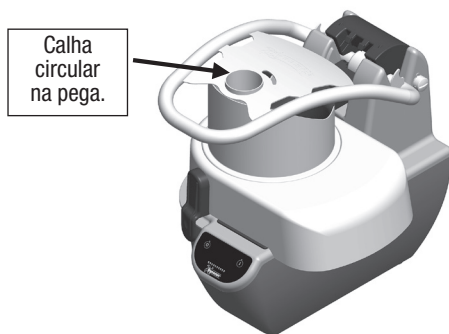


Fig. 1 / Carregamento através da calha cilíndrica.

Abertura em forma de feijão da tampa.

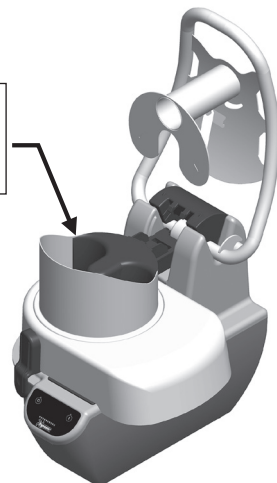
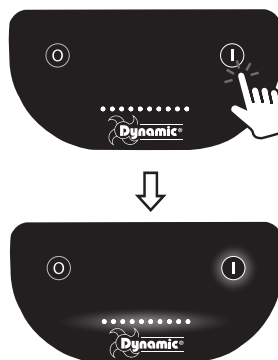


Fig. 2 / Carregamento através da abertura em forma de feijão da tampa.

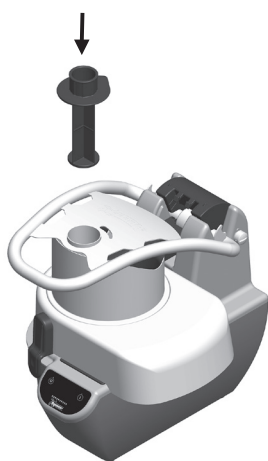
Se os LEDs acima dos botões “O” e “I” estiverem intermitentes em simultâneo, verificar se a tampa está no seu lugar, especialmente ao nível da trava, e se a pega está suficientemente descida. Se necessário, reduzir a quantidade de alimentos na entrada em forma de feijão para que a pega possa ser detetada.

4. Premir o botão “I” para ligar o aparelho. O LED acima do botão “I” e todos os LEDs alinhados ficam acesos em contínuo.



FUNCIONAMENTO DO CORTADOR DE LEGUMES

5. Para os alimentos carregados na calha circular da pega, usar o empurrador para baixá-los até a área de corte.

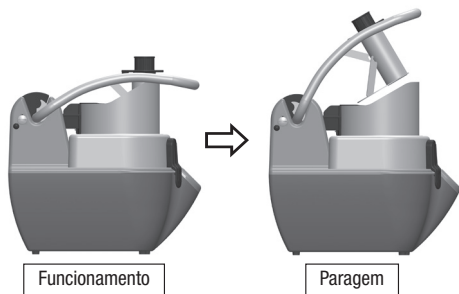


Não forçar para empurrar os alimentos.

Não utilizar as mãos ou qualquer outro objeto para empurrar os alimentos. Existe um risco de ferimentos e danos do aparelho.

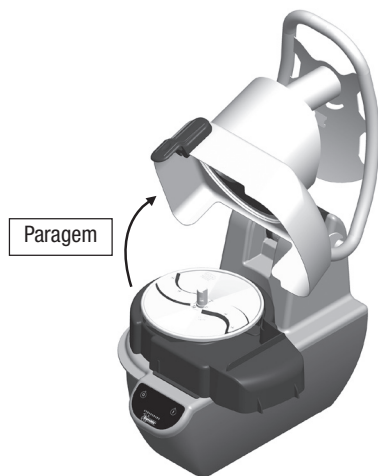
O aparelho sendo silencioso quando não há alimentos, ter cuidado ao incorporar novos alimentos. Há um risco de projeção de alimentos.

6. Quando é necessário recarregar a entrada em forma de feijão da tampa, é necessário levantar a pega. A partir de um determinado ângulo, isso provoca a paragem do aparelho. O aparelho volta a ligar-se automaticamente quando a pega está suficientemente baixa.

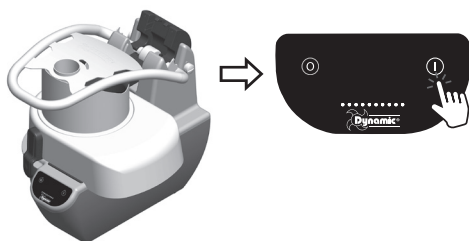


Se os LEDs acima dos botões “0” e “1” estiverem intermitentes em simultâneo, verificar se a pega está suficientemente descida. Se necessário, reduzir a quantidade de alimentos na entrada em forma de feijão para que a pega possa ser detetada.

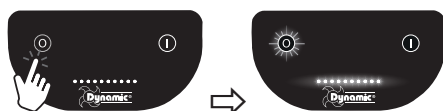
7. A substituição do disco (ver parágrafo “Substituição do disco”) requer o levantamento da tampa e faz com que o aparelho pare.



Assim que a tampa e a pega estiverem descidas, a reposição em funcionamento só pode ser feita premindo novamente o botão “1”.



8. O aparelho é desligado premindo o botão “0”. Os LEDs ficam intermitentes.



FUNCIÓNAMENTO DO CORTADOR DE LEGUMES

Arranque para as versões com 2 velocidades

1. Colocar todos os acessórios (pega, tampa, etc.). Ver parágrafo “Montagem dos acessórios”.
2. Ligar o aparelho. Verificar se os LEDs estão acesos. O aparelho está pronto para funcionar. Por defeito, a velocidade 1 está pré-seleccionada.



Se os LEDs não estiverem acesos, verificar os seguintes pontos:

- A alimentação da tomada de parede.
- A conexão à tomada de parede.
- O estado do cabo de alimentação (cortado, esmagado, etc.).

3. Carregar os alimentos através da calha circular na pega (fig. n°1) ou através da abertura em forma de feijão da tampa (fig. n°2).

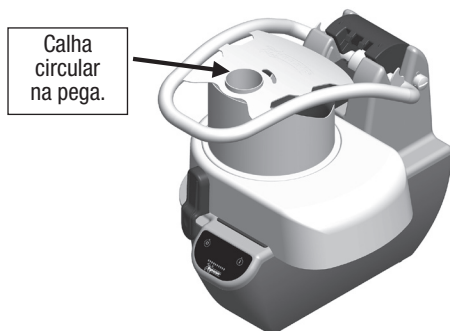


Fig. 1 / Carregamento através da calha cilíndrica.

Se os LEDs acima dos botões “0” e “1” estiverem intermitentes em simultâneo, verificar se a tampa está no seu lugar, especialmente ao nível da trava, e se a pega está suficientemente descida.

Se necessário, reduzir a quantidade de alimentos na entrada em forma de feijão para que a pega possa ser detetada.

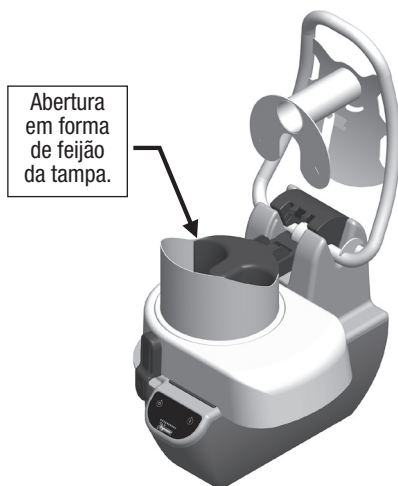
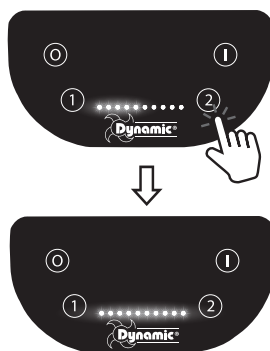


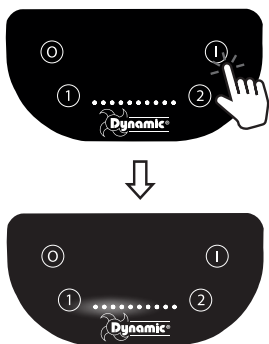
Fig. 2 / Carregamento através da abertura em forma de feijão da tampa.

4. Para seleccionar a velocidade 2, premir o botão “2”. Todos os LEDs alinhados estão intermitentes.

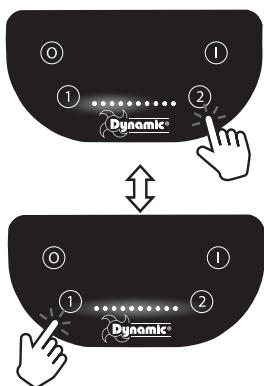


5. Premir o botão “1” para ligar o aparelho.

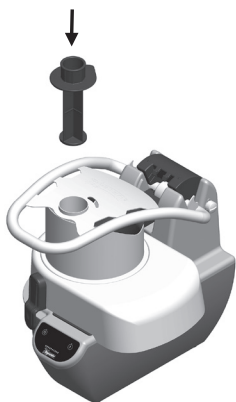
FUNIONAMENTO DO CORTADOR DE LEGUMES



A qualquer momento, é possível mudar da velocidade 1 para a velocidade 2 premindo o botão “2”, e vice-versa.



6. Para os alimentos carregados na calha circular da pega, usar o empurrador para baixá-los até a área de corte.



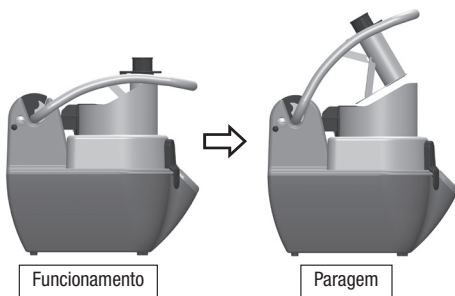
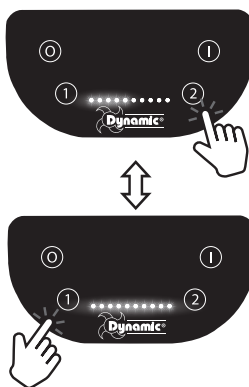
Não forçar para empurrar os alimentos.

Não utilizar as mãos ou qualquer outro objeto para empurrar os alimentos. Existe um risco de ferimentos e danos do aparelho.

O aparelho sendo silencioso quando não há alimentos, ter cuidado ao incorporar novos alimentos. Há um risco de projeção de alimentos.

7. Quando é necessário recarregar a entrada em forma de feijão da tampa, é necessário levantar a pega. A partir de um determinado ângulo, isso provoca a paragem do aparelho.

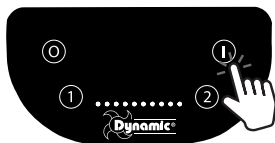
Quando a pega está levantada, é possível mudar da velocidade 1 para a velocidade 2 premindo o botão “2”, e vice-versa.



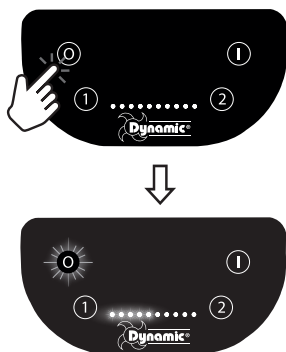
8. A substituição do disco (ver parágrafo “Substituição do disco”) requer o levantamento da tampa e faz com que o aparelho pare.

FUNCIONAMENTO DO CORTADOR DE LEGUMES

Assim que a tampa e a pega estiverem descidas, a reposição em funcionamento só pode ser feita premindo novamente o botão "1".



9. O aparelho é desligado premindo o botão "0". Os LEDs ficam intermitentes.



Arranque para as versões com velocidade variável

1. Colocar todos os acessórios (pega, tampa, etc.). Ver parágrafo "Montagem dos acessórios".
2. Ligar o aparelho. Verificar se os LEDs acima do botão "1" e os dois primeiros LEDs alinhados estão acesos. O aparelho está pronto para funcionar. Por padrão, a velocidade mínima está pré-selecionada.



Se os LEDs não estiverem acesos, verificar os seguintes pontos:

- A alimentação da tomada de parede
- A conexão à tomada de parede
- O estado do cabo de alimentação (cortado, esmagado, etc.)

3. Carregar os alimentos através da calha circular na pega (fig. n°1) ou através da abertura em forma de feijão da tampa (fig. n°2).

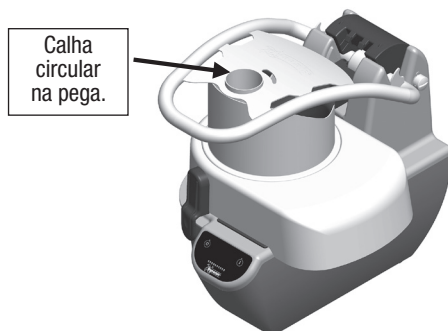


Fig. 1 / Carregamento através da calha cilíndrica.

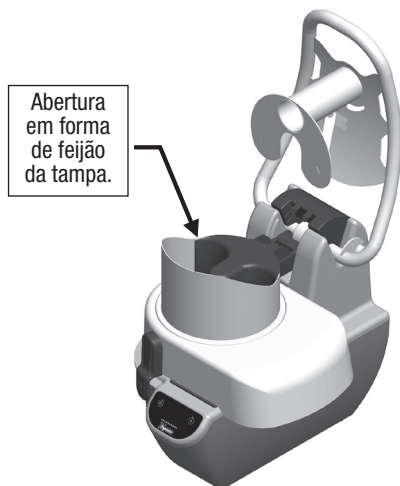


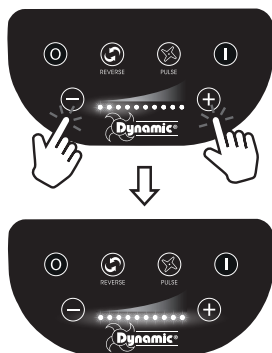
Fig. 2 / Carregamento através da abertura em forma de feijão da tampa.

FUNCIÓNAMENTO DO CORTADOR DE LEGUMES

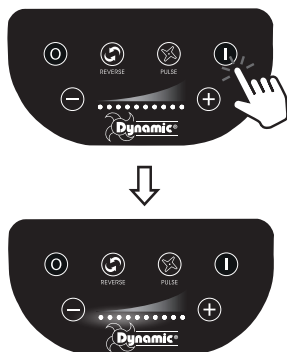
Se os LEDs acima dos botões “0” e “1” estiverem intermitentes em simultâneo, verificar se a tampa está no seu lugar, especialmente ao nível da trava, e se a pega está suficientemente descida.

Se necessário, reduzir a quantidade de alimentos na entrada em forma de feijão para que a pega possa ser detetada.

4. Para seleccionar a velocidade mais adequada, premir os botões “-” e “+” até atingir a velocidade desejada. O número de LEDs intermitentes corresponde à velocidade seleccionada. Cada vez que um dos botões “-” ou “+” é premido, dois LEDs alinhados acendem-se de forma intermitente ou apagam-se. É possível escolher entre 5 velocidades diferentes.

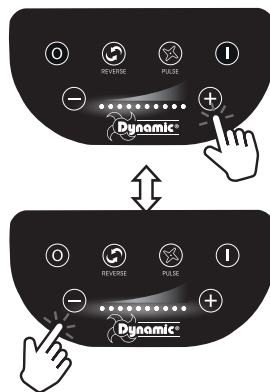


5. Premir o botão “1” para ligar o aparelho.

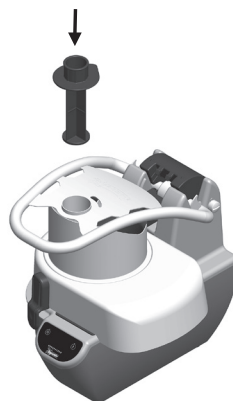


A qualquer momento, é possível alterar a velocidade de rotação premindo os botões em frente a “-” e “+” até que o valor desejado seja alcançado.

Cada vez que um dos botões “-” ou “+” é premido, dois LEDs alinhados acendem-se de forma intermitente ou apagam-se.



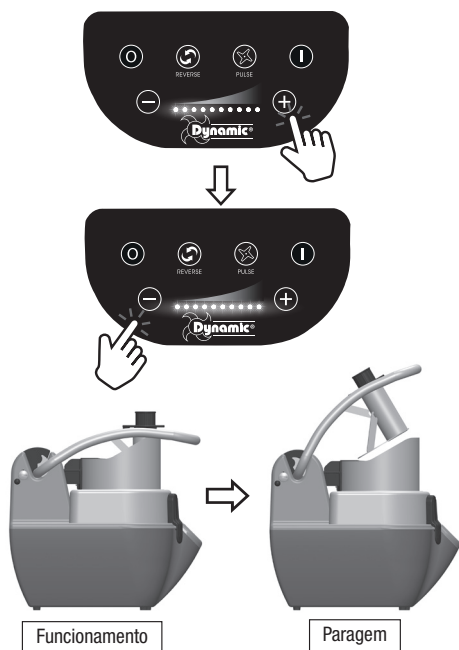
6. Para os alimentos carregados na calha circular da pega, usar o empurrador para baixá-los até a área de corte.



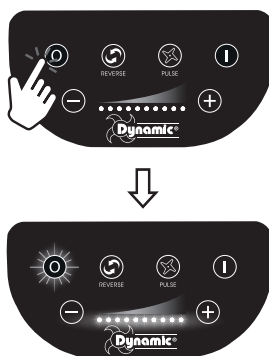
Não forçar para empurrar os alimentos. Não utilizar as mãos ou qualquer outro objeto para empurrar os alimentos. Existe um risco de ferimentos e danos do aparelho. O aparelho sendo silencioso quando não há alimentos, ter cuidado ao incorporar novos alimentos. Há um risco de projecção de alimentos.

FUNCIONAMENTO DO CORTADOR DE LEGUMES

7. Quando é necessário recarregar a entrada em forma de feijão da tampa, é necessário levantar a pega. A partir de um determinado ângulo, isso provoca a paragem do aparelho. Quando a pega está levantada, a velocidade do motor pode ser alterada premindo os botões em frente a “-” e “+”. Cada vez que um dos botões “-” ou “+” é premido, dois LEDs alinhados acendem-se de forma intermitente ou apagam-se.



9. O aparelho é desligado premindo o botão “0”. Os LEDs ficam intermitentes.



- As funções “REVERSE” e “PULSE” estão inativas quando o aparelho está em modo cortador de legumes.

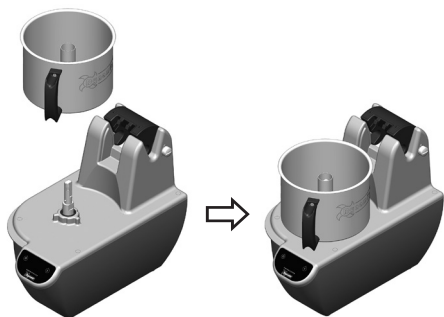
8. A substituição do disco (ver parágrafo “Substituição do disco”) requer o levantamento da tampa e faz com que o aparelho pare. Assim que a tampa e a pega estiverem descidas, a reposição em funcionamento é feita premindo novamente o botão “I”.



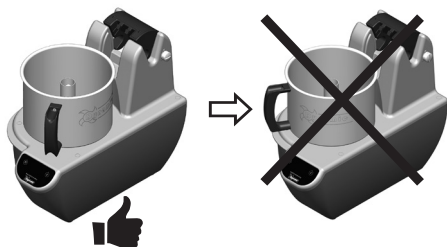
FUNCIONAMENTO DO CUTTER

Montagem dos acessórios

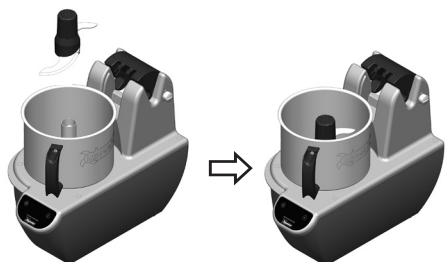
1. Colocar o recipiente sobre o bloco do motor.



Atenção: Orientar corretamente o recipiente, caso contrário, o aparelho não começará a funcionar.

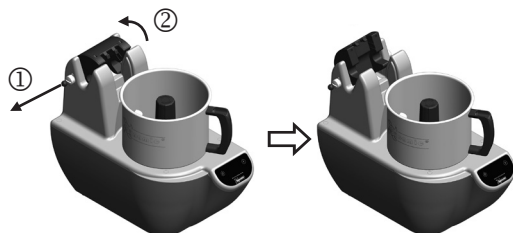


2. Verifique o estado geral da lâmina (afiação, etc.) e colocá-la no lugar.

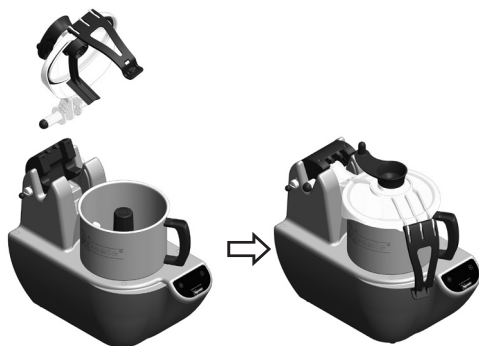


A lâmina tem gumes afiados. Ter cuidado ao manuseá-lo, existe um risco de corte.

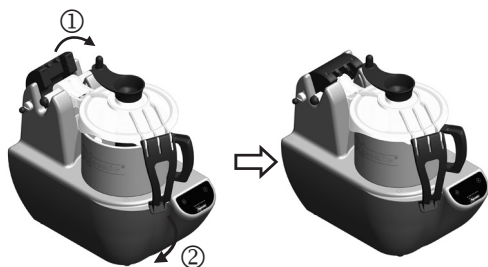
3. Puxar a trava do bloqueio e rodar o bloqueio para trás.



4. Colocar a tampa.



5. Rodar o bloqueio ① e fechar a trava da tampa ②.

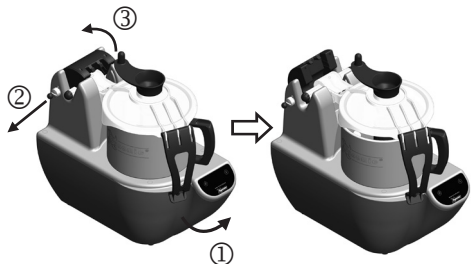


FUNCIÓNAMENTO DO CUTTER

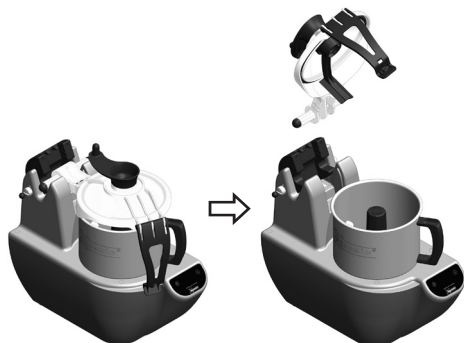
Desmontagem dos acessórios

DESMONTAGEM DA TAMPA

1. Puxar a trava da tampa ① e depois a lingueta para soltar o bloqueio ② e rodá-lo para trás ③.

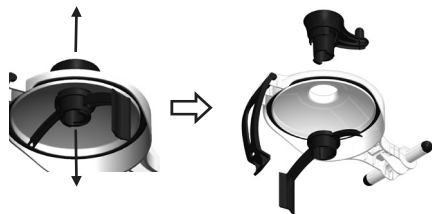
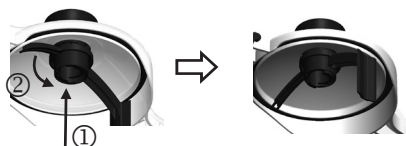


2. Puxar a tampa na vertical para libertá-la.



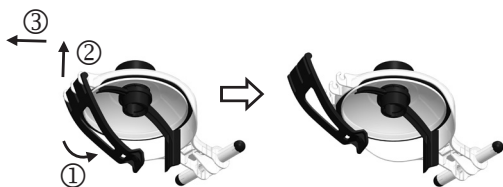
3. Para voltar a montar a tampa no bloco do motor, proceder aos passos 1 e 2 em sentido contrário.

4. Para remover o raspador, premir as 2 partes uma contra a outra para soltar os olhais da pega do raspador ① e rodar a pega ②.



5. Para voltar a montar o raspador, proceder ao passo 4 em sentido contrário.

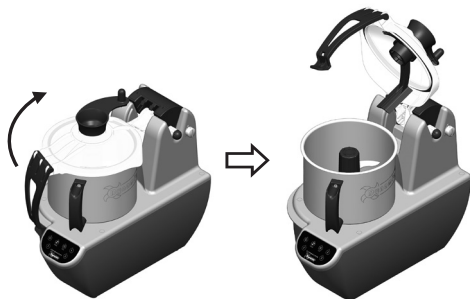
6. Para remover a trava, rodá-la para a parte inferior da tampa ① e deslocá-la verticalmente ② depois horizontalmente ③ para a libertar.



7. Para voltar a montar a trava, proceder ao passo 6 em sentido contrário.

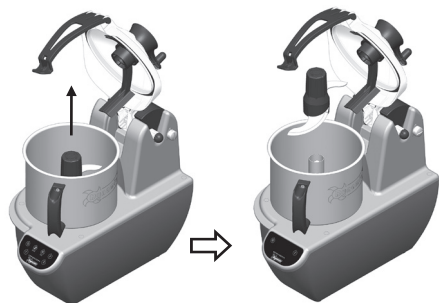
TROCA DE UMA LÂMINA

1. Puxar a trava da tampa e levantar a tampa até ao clipe para ter acesso ao interior do recipiente.



FUNCIONAMENTO DO CUTTER

2. Puxar na lâmina para a retirar.



A lâmina tem gumes afiados. Ter cuidado ao manuseá-lo, existe um risco de corte.

3. Para inserir uma nova lâmina, proceder com os passos anteriores, mas em sentido contrário.

Arranque para as versões com 1 velocidade

1. Colocar todos os acessórios (recipiente, tampa, etc.). Ver parágrafo “Montagem dos acessórios”.
2. Ligar o aparelho. O LED acima do botão “I” e todos os LEDs alinhados estão intermitentes. O aparelho está pronto para funcionar.



Se os LEDs não estiverem acesos, verificar os seguintes pontos:

- A alimentação da tomada de parede.
- A conexão à tomada de parede.
- O estado do cabo de alimentação (cortado, esmagado, etc.)

3. Carregar os alimentos diretamente no recipiente (fig. n°3) ou através da abertura na tampa (fig. n°4).

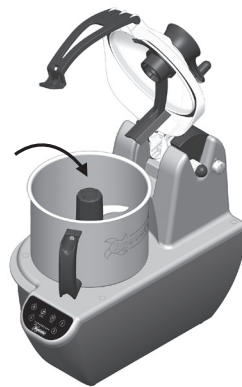


Fig. 3 / Carregamento dos alimentos diretamente no recipiente.



Fig. 4 / Carregamento dos alimentos através da abertura da tampa.

FUNCIONAMENTO DO CUTTER

Se os LEDs acima dos botões “0” e “1” estiverem intermitentes em simultâneo, verificar se a tampa está bem fechada, especialmente ao nível da trava.

Cuidado com a quantidade de alimentos: uma quantidade excessiva pode causar derramamento e salpicos.

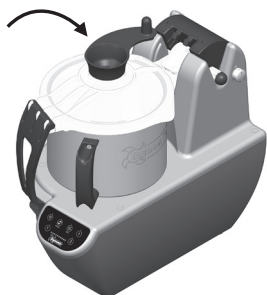
4. Premir o botão “1” para ligar o aparelho. O LED acima do botão “1” e todos os LEDs alinhados ficam acesos em contínuo.



O dispositivo deve estar sempre sob a supervisão do usuário durante o seu uso.

Dependendo da preparação, o dispositivo pode estar sujeito a vibrações que podem fazer com que ele se mova na superfície de trabalho.

5. Durante o funcionamento, é possível carregar os alimentos através da abertura da tampa.



Não forçar para empurrar os alimentos.

Não utilizar as mãos ou qualquer outro objeto para empurrar os alimentos. Existe um risco de ferimentos e danos do aparelho.

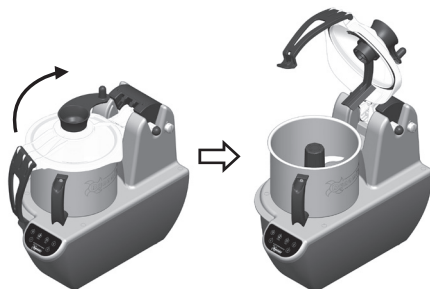
O aparelho sendo silencioso quando não há alimentos, ter cuidado ao incorporar novos alimentos. Há um risco de projeção de alimentos.

Cuidado com a quantidade de alimentos: uma quantidade excessiva pode causar derramamento e salpicos.

6. Durante o funcionamento, é possível descolar os alimentos da parede do recipiente rodando o raspador.

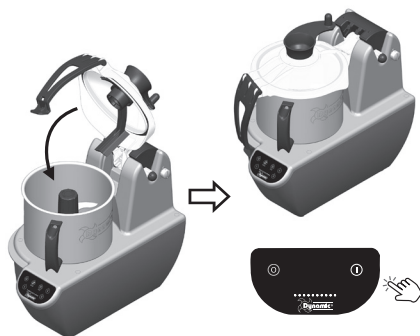


7. Quando é necessário reabastecer com alimentos desbloqueando a tampa, isso provoca a paragem do aparelho.



Paragem da máquina

FUNCIONAMENTO DO CUTTER



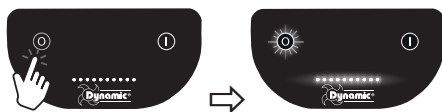
Reposição em funcionamento do aparelho

Se os LEDs acima dos botões “0” e “1” estiverem intermitentes em simultâneo, verificar se a tampa está bem fechada, especialmente ao nível da trava.

Cuidado com a quantidade de alimentos: uma quantidade excessiva pode causar derramamento e salpicos.

Assim que a tampa estiver descida, a reposição em funcionamento só pode ser feita premindo novamente o botão “1”.

8. O aparelho é desligado premindo o botão “0”. Os LEDs ficam intermitentes.



Arranque para as versões com 2 velocidades

1. Colocar todos os acessórios (recipiente, tampa, etc.). Ver parágrafo “Montagem dos acessórios”.
2. Ligar o aparelho. Verificar se os LEDs estão acesos. O aparelho está pronto para funcionar. Por defeito, a velocidade 1 está pré-selecionada.



Se os LEDs não estiverem acesos, verificar os seguintes pontos:

- A alimentação da tomada de parede.
- A conexão à tomada de parede.
- O estado do cabo de alimentação (cortado, esmagado, etc.)

3. Carregar os alimentos diretamente no recipiente (fig. n°1) ou através da abertura na tampa (fig. n°2).

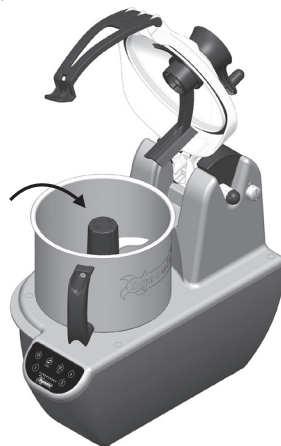


Fig. 1 / Carregamento dos alimentos diretamente no recipiente.



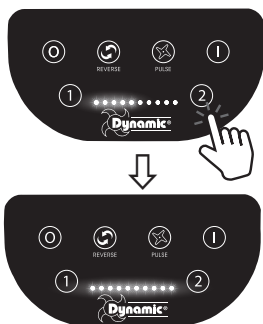
Fig. 2 / Carregamento dos alimentos através da abertura da tampa.

FUNCIONAMENTO DO CUTTER

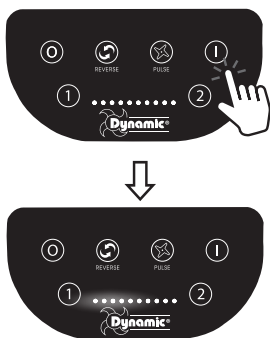
Se os LEDs acima dos botões “0” e “1” estiverem intermitentes em simultâneo, verificar se a tampa está no seu lugar, especialmente ao nível da trava.

Cuidado com a quantidade de alimentos: uma quantidade excessiva pode causar derramamento e salpicos.

4. Para seleccionar a velocidade 2, premir o botão “2”. Todos os LEDs alinhados estão intermitentes.



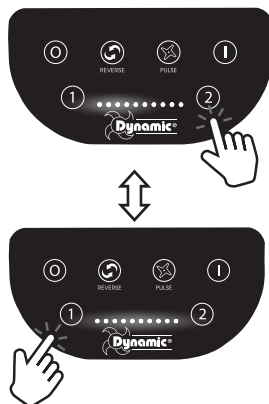
5. Premir o botão “1” para ligar o aparelho.



A qualquer momento, é possível mudar da velocidade 1 para a velocidade 2 premindo o botão “2”, e vice-versa.

O dispositivo deve estar sempre sob a supervisão do usuário durante o seu uso.

Dependendo da preparação, o dispositivo pode estar sujeito a vibrações que podem fazer com que ele se mova na superfície de trabalho.



6. Durante o funcionamento, é possível carregar os alimentos através da abertura da tampa.



Não forçar para empurrar os alimentos. Não utilizar as mãos ou qualquer outro objeto para empurrar os alimentos. Existe um risco de ferimentos e danos do aparelho.

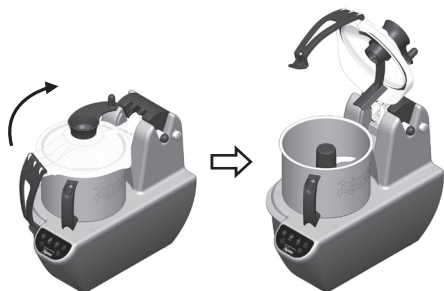
O aparelho sendo silencioso quando não há alimentos, ter cuidado ao incorporar novos alimentos. Há um risco de projecção de alimentos. **Cuidado com a quantidade de alimentos:** uma quantidade excessiva pode causar derramamento e salpicos.

FUNCIONAMENTO DO CUTTER

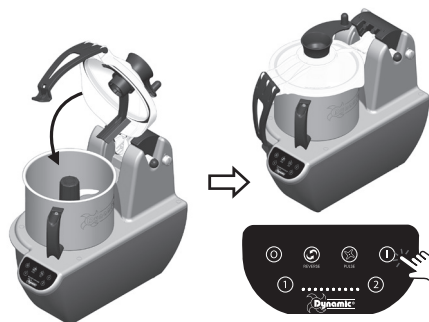
7. Durante o funcionamento, é possível descolar os alimentos da parede do recipiente rodando o raspador.



8. Quando é necessário reabastecer com alimentos desbloqueando a tampa, isso provoca a paragem da máquina.



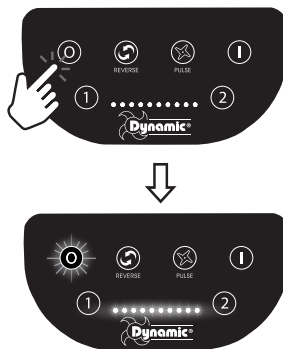
Paragem da máquina



Reposição em funcionamento do aparelho

Assim que a tampa estiver descida, a reposição em funcionamento só pode ser feita premindo novamente o botão "I".

9. O aparelho é desligado premindo o botão "0". Os LEDs ficam intermitentes.



Arranque para as versões com velocidade variável

1. Colocar todos os acessórios (pega, tampa, etc.). Ver parágrafo "Montagem dos acessórios".
2. Ligar o aparelho. Verificar se os LEDs acima do botão "I" e os dois primeiros LEDs alinhados estão acesos. O aparelho está pronto para funcionar.

Por padrão, a velocidade mínima está pré-selecionada.



Se os LEDs não estiverem acesos, verificar os seguintes pontos:

- A alimentação da tomada de parede.
- A conexão à tomada de parede.
- O estado do cabo de alimentação (cortado, esmagado, etc.).

FUNCIONAMENTO DO CUTTER

3. Carregar os alimentos diretamente no recipiente (fig. n°1) ou através da abertura na tampa (fig. n°2).



Fig. 1 / Carregamento dos alimentos diretamente no recipiente.

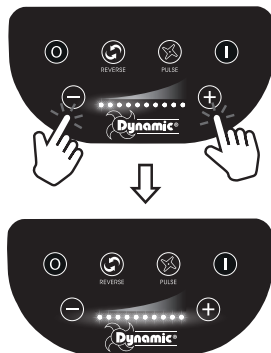


Fig. 2 / Carregamento dos alimentos através da abertura da tampa.

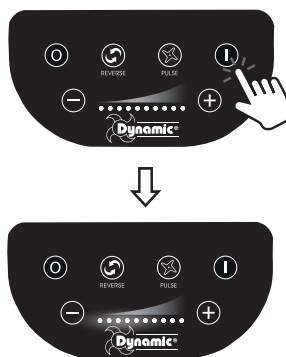
Se os LEDs acima dos botões “0” e “1” estiverem intermitentes em simultâneo, verificar se a tampa está no seu lugar, especialmente ao nível da trava.

Cuidado com a quantidade de alimentos: uma quantidade excessiva pode causar derramamento e salpicos.

4. Para selecionar a velocidade mais adequada, premir os botões “-” e “+” até atingir a velocidade desejada. O número de LEDs intermitentes corresponde à velocidade selecionada. Cada vez que um dos botões “-” ou “+” é premido, um LED alinhado acende-se ou apaga-se.



5. Premir o botão “1” para ligar o aparelho.

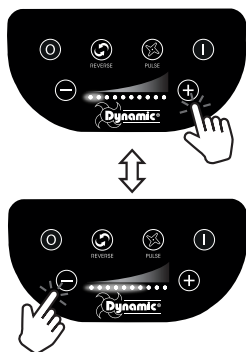


A qualquer momento, é possível alterar a velocidade de rotação premindo os botões em frente a “-” e “+” até que o valor desejado seja alcançado.

Cada vez que um dos botões “-” ou “+” é premido, um LED alinhado acende-se ou apaga-se.

É possível escolher entre 10 velocidades diferentes.

FUNCIONAMENTO DO CUTTER



O dispositivo deve estar sempre sob a supervisão do usuário durante o seu uso. Dependendo da preparação, o dispositivo pode estar sujeito a vibrações que podem fazer com que ele se mova na superfície de trabalho.

6. Durante o funcionamento, é possível carregar os alimentos através da abertura da tampa.

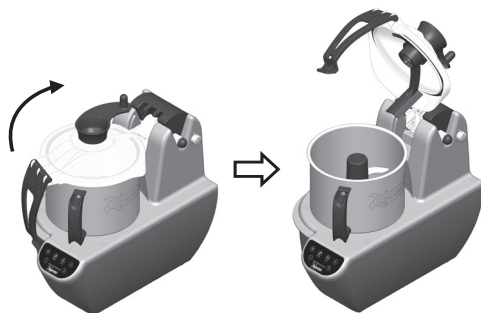


Não forçar para empurrar os alimentos. Não utilizar as mãos ou qualquer outro objeto para empurrar os alimentos. Existe um risco de ferimentos e danos do aparelho. O aparelho sendo silencioso quando não há alimentos, ter cuidado ao incorporar novos alimentos. Há um risco de projeção de alimentos. Cuidado com a quantidade de alimentos: uma quantidade excessiva pode causar derramamento e salpicos.

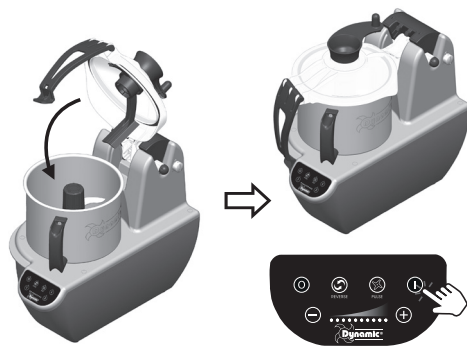
7. Durante o funcionamento, é possível descolar os alimentos da parede do recipiente rodando o raspador.



8. Quando é necessário reabastecer com alimentos desbloqueando a tampa, isso provoca a paragem do aparelho.



Paragem da máquina

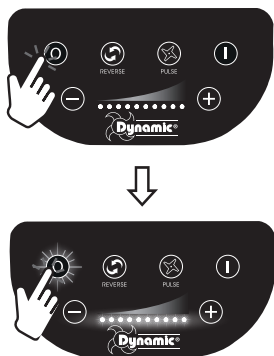


Reposição em funcionamento do aparelho

FUNCIONAMENTO DO CUTTER

Assim que a tampa estiver descida, a reposição em funcionamento só pode ser feita premindo novamente o botão “I”.

9. O aparelho é desligado premindo o botão “0”.
Os LEDs ficam intermitentes.



LIMPEZA

LIMPEZA DOS ACESSÓRIOS

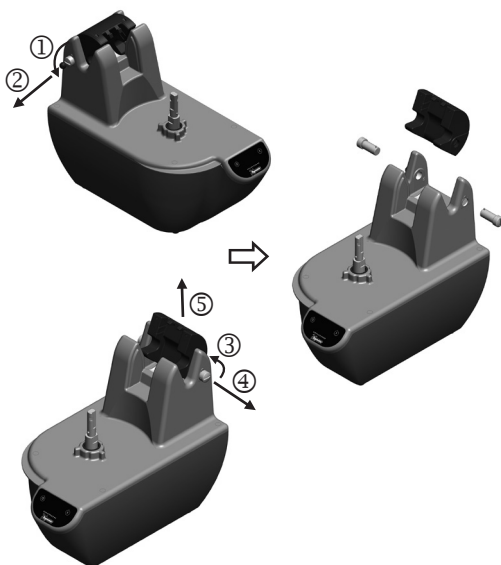
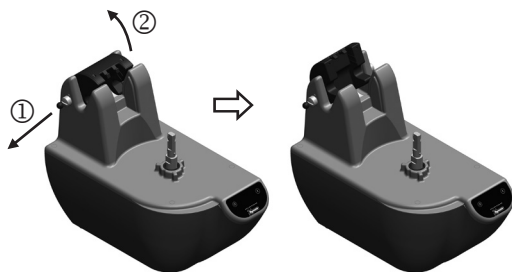
1. Desligar e retirar da ficha.
2. Retirar todos os acessórios (ver parágrafos correspondentes).
3. Enxaguar os acessórios com um chuveiro manual (não utilizar produtos de limpeza agressivos) ou na máquina de lavar louça utilizando detergentes não agressivos.
4. Armazenar os acessórios num local seco e ventilado



Os acessórios podem ter arestas afiadas. Ter cuidado ao manuseá-los, existe um risco de corte.

LIMPEZA DO BLOCO DO MOTOR

1. Desligar e retirar da ficha.
2. Retirar todos os acessórios (ver parágrafos correspondentes).
3. Limpar o bloco do motor com uma esponja ou um pano limpo e ligeiramente humedecido.
4. O bloqueio pode ser removido desbloqueando os eixos com uma chave de fenda plana.



Não limpar o bloco do motor com jato de água. Nunca imergir o bloco motor na água.

MANUTENÇÃO

A CADA UTILIZAÇÃO

Verificar o estado geral do cabo de alimentação (cortado, esmagado, etc.).

Retirar os acessórios após cada utilização.

Limpar os acessórios. Verificar a ausência de resíduos alimentares antes de os armazenar numa área seca e ventilada.

Verificar o estado geral dos acessórios antes de os arrumar (afiação das lâminas, deformações, etc.).

Verificar o estado da junta de vedação.

TODOS OS ANOS

Verificar a estabilidade do aparelho. Se necessário, substituir os tampões se estiverem danificados.

Substituir a junta de vedação.

Os discos e as grelhas são peças de desgaste que devem ser substituídas regularmente para garantir um corte de qualidade.

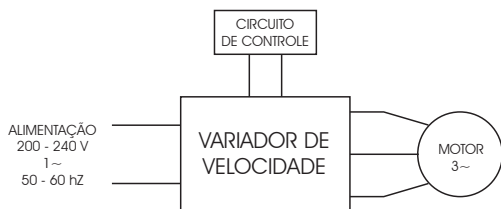
LIGAÇÃO ELÉTRICA

Este aparelho está alimentado em corrente alternada monofásica e não requer tomada de terra.

A instalação deverá ser protegida por um disjuntor diferencial e um fusível de calibre 16 A.

Prever uma tomada de corrente 10/16 A monofásica normalizada.

ESQUEMA ELÉTRICO



CERTIFICADO DE CONFORMIDADE - ASSISTÊNCIA PÓS-VENDA - GARANTIA

Certificamos que o aparelho triturador está em conformidade com as exigências essenciais da norma EN 1678.

ASSISTÊNCIA PÓS-VENDA E GARANTIA :

Se o seu aparelho deixar de funcionar normalmente ou caso venha a apresentar anomalias, contacte o seu revendedor ou envie o aparelho para o endereço seguinte:

DYNAMIC FRANCE S.A.S.

518 rue Léo Baekeland – B.P.57

85290 Mortagne-sur-Sèvre Cedex - FRANCE

Tél. +33 (0)2 51 63 02 72

Fax : +33 (0)2 51 63 02 73

e-mail : contact@dynamicmixers.com

Este aparelho tem garantia de um ano a partir da data de compra, contra qualquer defeito de fabrico.

A garantia DYNAMIC cobre, na totalidade, peças e mão-de-obra.

A garantia diz respeito à substituição de qualquer peça defeituosa, mas não se propõe cobrir os danos por queda ou choque, as deteriorações provocadas por um uso anormal, erros de ligação ou o não cumprimento das condições de utilização prescritas no manual de instruções.

Para ser válido, o talão de garantia deve ser:

1. Certificado pelo vendedor (data e carimbo).
2. Anexado ao aparelho em caso de reparação dentro da garantia.

INSTRUÇÕES PARA A REPARAÇÃO DO SEU APARELHO:

Caso o seu aparelho deixe de funcionar normalmente, peça conselho ao seu revendedor que, muitas vezes, poderá solucionar o problema ou, caso contrário, proceda à expedição deste aparelho, mediante embalagem reforçada para:

DYNAMIC FRANCE S.A.S.

518 rue Léo Baekeland - B.P.57

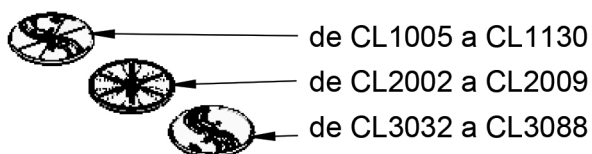
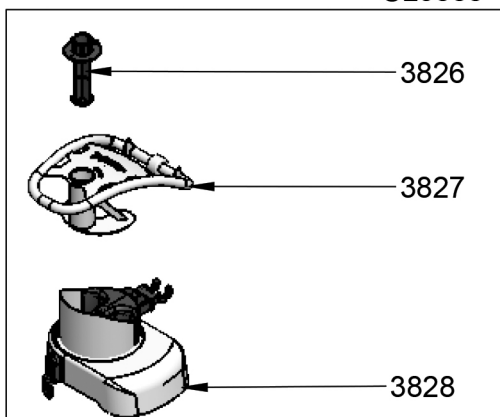
85290 Mortagne-sur-Sèvre – France

Qualquer devolução do aparelho deve ser efetuada mediante Portes pagos.

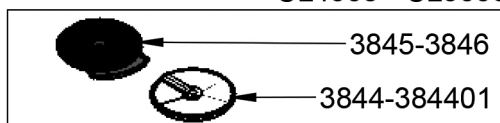
CL100 - CORTADOR DE LEGUMES COM BOTÕES

CODIFICADO	DESIGNAÇÃO
119970	EJETOR PLANO
3826	BOTÃO DE PRESSÃO
3827	PEGA COMPLETA DO CORTADOR DE VEGETAIS
3828	TAMPA COMPLETA
3844	DISCO MACEDOINE 8MM
384401	DISCO MACEDOINE 8MM
3845	GREHLA PARA 8 MM DE MACEDOINE
3846	GREHLA PARA 8 MM DE FRITADAS
3847	EJETOR
3848	RECIPIENTE COMPLETO
3851	BLOCO DE MOTOR 1 VELOCIDADE PARA CORTADOR DE LEGUMES 220-240V
3852	BLOCO DE MOTOR 2 VELOCIDADES PARA CORTADOR DE LEGUMES 220-240V
3857	BLOCO DE MOTOR V.V., PULSE E REVERSE 220-240V
CL1025	DISCO PARA LAMINAR 2,5MM
CL1030	DISCO PARA LAMINAR 3MM
CL1040	DISCO PARA LAMINAR 4MM
CL1050	DISCO PARA LAMINAR 5MM
CL1070	DISCO PARA LAMINAR 7MM
CL1080	DISCO PARA LAMINAR 8MM
CL1090	DISCO PARA LAMINAR 9MM
CL1110	DISCO PARA LAMINAR 11MM
CL1120	DISCO PARA LAMINAR 12MM
CL1130	DISCO PARA LAMINAR 13MM
CL2002	DISCO PARA RALAR 2MM
CL2003	DISCO PARA RALAR 3MM
CL2005	DISCO PARA RALAR 5MM
CL2009	DISCO PARA RALAR 9MM
CL3032	DISCO PARA DESFIAR 3X2MM
CL3042	DISCO PARA DESFIAR 4X2MM
CL3044	DISCO PARA DESFIAR 4X4MM
CL3052	DISCO PARA DESFIAR 5X2MM
CL3055	DISCO PARA DESFIAR 5X5MM
CL3088	DISCO PARA DESFIAR 8X8MM
CL4008	KIT MACEDONIA 8X8MM
CL5008	KIT PARA BATATAS FRITAS 8X8MM
CL9000	SET COMPLETO PARA CORTADOR DE LEGUMES (TAMPA, PEGA, RECIPIENTE)

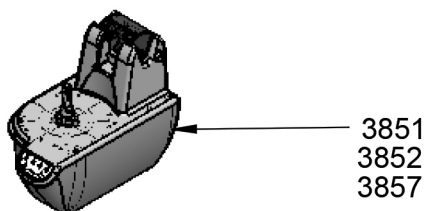
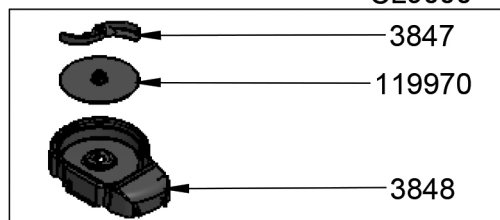
CL9000



CL4008 - CL5008



CL9000



3851 - BLOCO MOTOR 1 VELOCIDADE CORTADOR DE LEGUMES

3852 - BLOCO MOTOR 2 VELOCIDADES CORTADOR DE LEGUMES

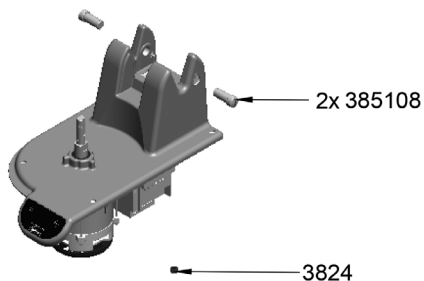
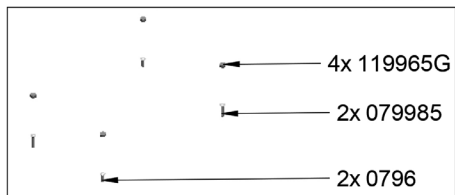
3857 - BLOCO MOTOR VELOCIDADE VARIÁVEL, REVERSE ET PULSE

CODIFICADO	DESIGNAÇÃO
0600CL	ANEL DE VEDAÇÃO
0796	PARAFUSO M6X20
079985	PARAFUSO M6X30
119965G	GREY CAP
3820	CABO DE ALIMENTAÇÃO EUROPA 220-240V
3820UK	CABO DE ALIMENTAÇÃO UK 220-240V
3821	VARIADOR DE VELOCIDADE
3823	CLIQUE DE CABO
3824	PASSA-CABO
3825	PE
385101	TANQUE LARANJA COM PES
385102	KIT COM VARIADOR, SUPORTE E PARAFUSOS
385103	KIT COM MOTOR, TURBINA E TENSIONADORES
385104	KIT COM SENSOR E SUPORTE PARA PEGA
385105	KIT COM SENSOR E SUPORTE
385106	BLOQUEIO
385107	KIT DE PARAFUSO PARA BLOCO DE MOTOR
385108	ROLAMENTO DE BLOQUEIO COM PINO
385109	MONTAGEM DO PINO DE TRAVAMENTO
385110	KIT COM PLACA DE CONTROLE 1 VELOCIDADE
385210	KIT COM PLACA DE CONTROLE 2 VELOCIDADES
385710	KIT COM PLACA DE CONTROLE VARIÁVEL DE VELOCIDADE, PULSO E REVERSO

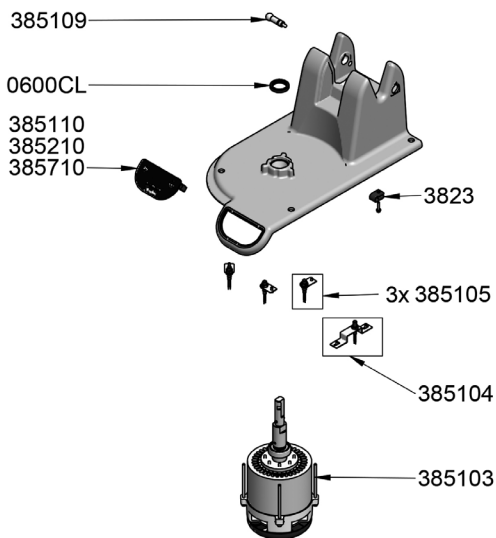
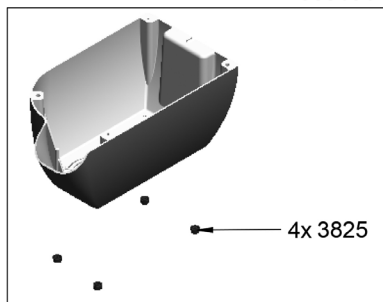
INÍCIO - NOMENCLATURA



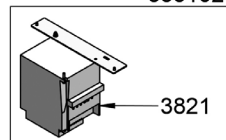
385107



385101

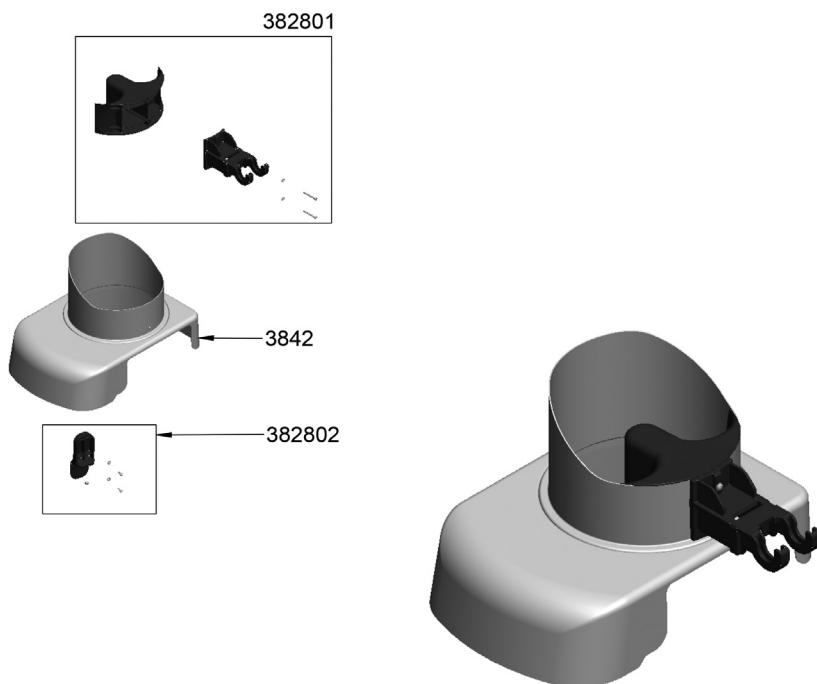


385102



3828 - TAMPA DO CORTADOR DE LEGUMES

CODIFICADO	DESIGNAÇÃO
382801	KIT PARA BLOCO DE ANEXOS
382802	COVER LATCH KIT
3842	TAMPA DE AÇO INOXIDÁVEL



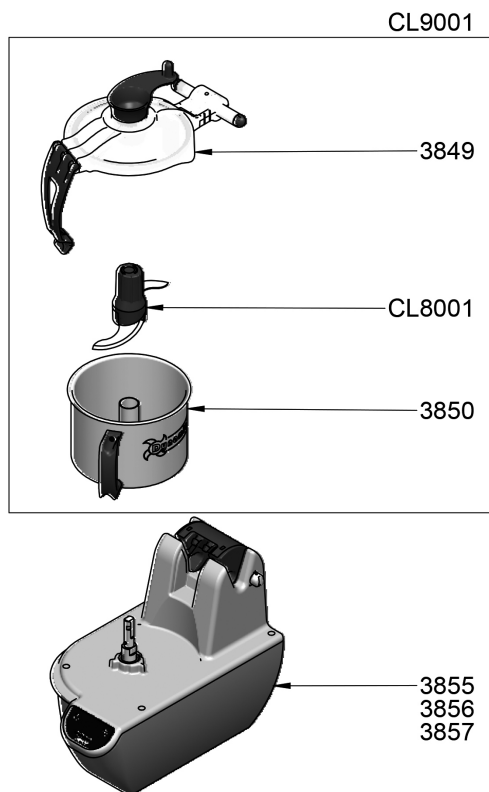
INÍCIO - NOMENCLATURA

CL200 - CUTTER 1 VELOCIDADE

CL212 - CUTTER 2 VELOCIDADES, REVERSE ET PULSE

CL222 - CUTTER VELOCIDADE VARIÁVEL, REVERSE ET PULSE

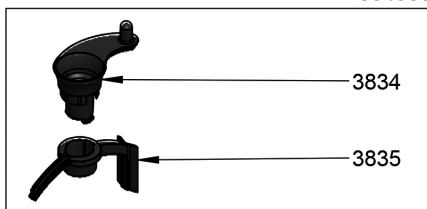
CODIFICADO	DESIGNAÇÃO
3849	TAMPA COMPLETA PARA CUTTER
3850	RECIPIENTE PARA CUTTER
3855	BLOCO DE MOTOR 1 VELOCIDADE PARA CUTTER 220-240V
3856	BLOCO DE MOTOR 2 VELOCIDADES PARA CUTTER 220-240V
3857	BLOCO DE MOTOR V.V., PULSE E REVERSE 220-240V
CL8001	LÂMINA SEM DENTE
CL9001	SET COMPLETO PARA CUTTER (RECIPIENTE, TAMPA, LÂMINA)



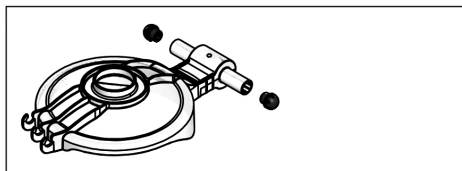
3849 - TAMPA DO CUTTER

CODIFICADO	DESIGNAÇÃO
0668	JUNTA DE TAMPA PARA CUTTER
3834	POURER
3835	RASPADOR
384901	LATCH
384902	TAMPA COM CAIXAS EXTREMAS
384903	KIT COM RASPADOR E POURER

384903



384902

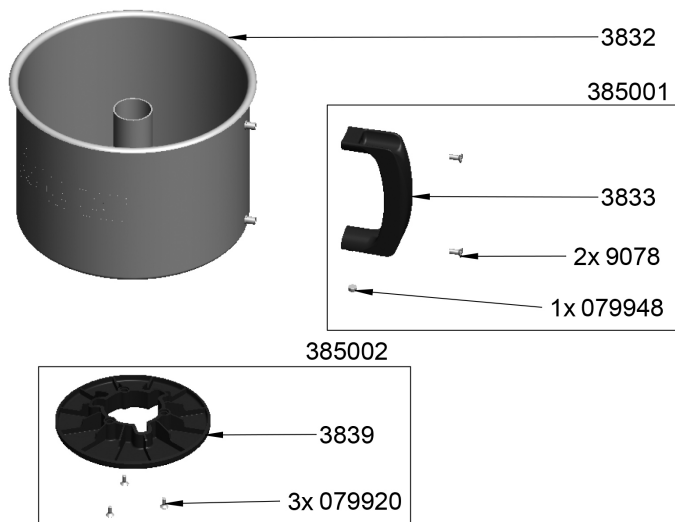


0668

384901

3850 - RECIPIENTE EM AÇO INOXIDÁVEL

CODIFICADO	DESIGNAÇÃO
3832	RECIPIENTE PARA CUTTER SEM PEGA
385001	SET PEGA DO RECIPIENTE CUTTER
385002	KIT DE CODIFICAÇÃO MECÂNICA DE RECIPIENTE



GARANTIA

- Hotel, albergue
 - Restaurante
 - Cafeteria
 - Pastelaria
 - Gelataria
 - Hospital
 - Outro
-

• Nome do utilizador

.....

• Morada

.....

• Localidade

.....

• Código postal

.....

• Telefone

.....

DYNAMIC FRANCE S.A.S.

S.A.S. au capital de 216.780 Euros - RCS 416 450 435 - La Roche-sur-Yon

518 rue Léo Baekeland – B.P.57

85290 Mortagne-sur-Sèvre Cedex - FRANCE

Tél. +33 (0)2 51 63 02 72

Fax : +33 (0)2 51 63 02 73

E-mail : contact@dynamicmixers.com

www.dynamicmixers.com

Carimbo do distribuidor

